



Research Paper

# Evaluation and Analysis of Factors Affecting the Formation of Marginalized Neighborhoods in Metropolises of Iran (Case Study: Ahvaz Metropolis)

Meysam Rezaei<sup>\*1</sup> , Mahmoud Eyvazlou<sup>2</sup> 

<sup>1</sup> Assistant Professor, Department of Urban Planning, Faculty of Technology and Engineering, Salman Farsi University of Kazerun, Kazerun, Iran.

<sup>2</sup> Assistant Professor, Department of Geography and Urban Planning, Faculty of Social Sciences, Imam Hossein University, Tehran, Iran.



[10.22080/usfs.2024.27446.2455](https://doi.org/10.22080/usfs.2024.27446.2455)

**Received:**

July 23, 2024

**Accepted:**

October 28, 2024

**Available online:**

December 14, 2024

**Keywords:**

Evaluation and Analysis,  
Informal Settlement,  
Ahvaz Metropolis,  
Informal Settlements  
Neighborhoods

## Abstract

This study investigates and analyzes the factors affecting the emergence and expansion of informal settlements in the metropolis of Ahvaz. The aim of this research is to explain the indicators of informal settlement and analyze the economic, social, and political effects on informal settlements. The research type is applied, and the research method is a combination of documentary, descriptive, and analytical methods. The information required for this research, according to the type of hypotheses and research objectives, has been obtained through the detailed results of the general census of population and housing, various related plans, including the comprehensive and detailed plans of the city of Ahvaz, the 1:2000 map of the current situation of the city of Ahvaz, and also through documents, magazines, and books related to the topic, questionnaire tools, interviews, and observations. The statistical population of the research included specialists and experts in the field of informal settlements. The sampling method was snowball sampling, through which 30 experts were interviewed. To analyze the data and examine the variables, the structural equation modeling approach of the variance axis and covariance axis in Smart PLS software 3.2.6 was used. The results of this research show that economic factors, with 78% of the variance of the variable of formation of informal settlements in the metropolis of Ahvaz, have the greatest impact on the formation of such settlements in the city of Ahvaz. Social factors, with 73%, and political factors, with 69%, are in the next ranks of influence on the formation and expansion of informal settlements in the metropolis of Ahvaz. Among economic factors, the status of the land and housing market (cheapness of land prices in informal areas), social factors, the imposed war and political factors, and the implementation of centralizing policies have had the greatest impacts on the formation and expansion of informal settlements in the metropolis of Ahvaz, and other variables are in the next ranks.

Copyright © 2024 The Authors. Published by University of Mazandaran. This work is published as an open access article distributed under the terms of the Creative Commons Attribution 4.0 License (<http://creativecommons.org/licenses/by-nc/4>). Non-commercial uses of the work are permitted, provided the original work is properly cited.

\*Corresponding Author: Meysam Rezaei

**Address:** Department of Urban Planning, Salman Farsi University of Kazerun, Iran.

**Tel:** 09171248704

**Email:** [m.rezaei@kazerunsfu.ac.ir](mailto:m.rezaei@kazerunsfu.ac.ir)

## 1. Introduction

Informal settlement is a major challenge facing metropolises around the world, with negative consequences for various aspects of urban life. Ahvaz metropolis is no exception to this problem, which has witnessed a growing expansion of informal settlements in recent years. This research investigates and analyzes the factors contributing to the emergence and expansion of informal settlements in the Ahvaz metropolis.

## 2. Research Methodology

This study is of an applied nature, and its research method is a combination of documentary, descriptive, and analytical methods. The information required for this research, according to the nature of the hypotheses and research objectives, was obtained through the detailed results of the general census of population and housing, various related plans, including the comprehensive and detailed plans of Ahvaz city, the 1:2000 map of the current situation of Ahvaz city, and also through documents, magazines, and books related to the topic, questionnaire tools, interviews, and observations. The statistical population of the research included specialists and experts in the field of informal settlements. The sampling method was snowball sampling, through which 30 experts were interviewed. To analyze the data and examine the variables, the structural equation modeling approach of the variance axis and covariance axis in Smart PLS software 3.2.6 was used.

## 3. Research Findings

The results of this research show that economic, social, and political factors play a fundamental role in the emergence and expansion of informal settlements in the Ahvaz metropolis. Among economic

factors, the situation of the land and housing market, the low level of financial capital of immigrants, oil and the establishment of oil towns, the concentration of capital and financial resources in Ahvaz metropolis, the concentration of large industries and workshops, the economic imbalance between urban and rural areas, the concentration of employment opportunities, access to appropriate economic opportunities, the establishment of industrial estates and land speculation, and the high difference in economic level between immigrants and native residents have had the greatest impacts on the formation of informal settlements in Ahvaz metropolis, respectively. Among social factors, the imposed war, the lack of adequate supervision and control by the urban management, access to social and welfare services, the social base of immigrants, the high population growth of the country, the high population growth of urban areas, the low level of education of immigrants, the low level of skills of immigrants, and the cultural and social class differences between immigrants and native residents have had the greatest impact on the formation of informal settlements in Ahvaz metropolis, respectively. Among political factors, the implementation of centralizing policies, the concentration of political facilities, the urban land law, the political-administrative centrality, the regional centrality, the policy of settlement plans (housing cooperatives), the political-geographical position of Ahvaz in the southwest of the country, and the policies related to housing security for low-income groups living in metropolises have had the greatest impact on the formation of informal settlements in Ahvaz metropolis, respectively.



## 4. Conclusion

The findings of this research show that informal settlement in the Ahvaz metropolis is a multifaceted phenomenon in which various factors play a role in its emergence and expansion. Attention to these factors and the adoption of appropriate policies to address them can help reduce informal settlements and improve the quality of life in the Ahvaz metropolis. Based on the findings of this research, it is suggested that future research should focus on a deeper examination of each of the economic, social, and political factors affecting informal settlement in the Ahvaz metropolis and conduct research on

appropriate solutions to reduce informal settlement in this city.

### Funding

There is no funding support.

### Authors' Contribution

Authors contributed equally to the conceptualization and writing of the article. All of the authors approved the content of the manuscript and agreed on all aspects of the work

### Conflict of Interest

Authors declared no conflict of interest.

### Acknowledgments

We are grateful to all the persons for scientific consulting in this paper.



## علمی پژوهشی

ارزیابی و تحلیل عوامل مؤثر بر شکل‌گیری محلات حاشیه‌نشین در کلان‌شهرهای ایران  
(مطالعه موردی: کلان‌شهر اهواز)میثم رضایی<sup>۱</sup> ID، محمود عیوضلو<sup>۲</sup> ID

<sup>۱</sup> استادیار، گروه مهندسی شهرسازی، دانشکده فنی و مهندسی، دانشگاه سلمان فارسی کازرون، کازرون، ایران.  
<sup>۲</sup> استادیار، گروه جغرافیا و برنامه‌ریزی شهری، دانشکده علوم اجتماعی، دانشگاه جامع امام حسین (ع)، تهران، ایران.

[10.22080/usfs.2024.27446.2455](https://doi.org/10.22080/usfs.2024.27446.2455)

## چکیده

این پژوهش به بررسی و تحلیل عوامل مؤثر در پیدایش و گسترش حاشیه‌نشینی در کلان‌شهر اهواز می‌پردازد. با این هدف که ضمن تبیین شاخص‌های اسکان غیر رسمی به تحلیل اثرات اقتصادی، اجتماعی، سیاسی بر حاشیه‌نشینی بپردازد. نوع پژوهش کاربردی و روش بررسی آن ترکیبی از روش‌های تحقیق اسنادی، توصیفی و تحلیلی است. اطلاعات مورد نیاز این تحقیق بر حسب نوع فرضیات و اهداف تحقیق، از طریق نتایج تفصیلی‌سروشماریمومی نفوس و مسکن، طرح‌های مختلف مرتبط از جمله طرح‌های جامع و تفصیلی شهر اهواز، نقشه ۱:۲۰۰۰ وضع موجود شهر اهواز و همچنین از طریق اسناد، مجلات و کتب مرتبط با موضوع، ابزار پرسشنامه، مصاحبه و مشاهده بدست آمده است. جامعه آماری پژوهش شامل متخصصان و خبرگان حوزه حاشیه‌نشینی می‌شود که روش نمونه‌گیری به صورت گلوله برفی بوده و از این طریق از ۳۰ نفر از خبرگان مصاحبه گرفته شده است. برای تجزیه و تحلیل داده‌ها و بررسی متغیرها از رویکرد معادلات ساختاری واریانس محور و کوواریانس محور در نرم‌افزار Smart PLS 3.2.6 استفاده شده است. نتایج این پژوهش نشان می‌دهد عوامل اقتصادی با ۷۸ درصد از واریانس متغیر شکل‌گیری محلات حاشیه‌نشین کلان‌شهر اهواز بیشترین تأثیر را بر شکل‌گیری این‌گونه سکونتگاه‌ها در شهر اهواز داشته است. عوامل اجتماعی با ۷۳ درصد و عوامل سیاسی با ۶۹ درصد در مرتبه‌های بعدی اثرگذاری بر شکل‌گیری و گسترش محلات حاشیه‌نشین کلان‌شهر اهواز قرار دارند. در میان عوامل اقتصادی؛ وضعیت بازار زمین و مسکن (ارزان بودن قیمت زمین در مناطق حاشیه‌نشین)، در میان عوامل اجتماعی؛ جنگ تحمیلی و در میان عوامل سیاسی؛ اجرای سیاست‌های تمرکزگرایی بیشترین تأثیر را بر شکل‌گیری و گسترش محلات حاشیه‌نشین کلان‌شهر اهواز داشته‌اند و سایر متغیرها در مرتبه‌های بعدی قرار دارند.

## تاریخ دریافت:

۲ مرداد ۱۴۰۳

## تاریخ پذیرش:

۶ آبان ۱۴۰۳

## تاریخ انتشار:

۲۴ آذر ۱۴۰۳

## کلیدواژه‌ها:

ارزیابی و تحلیل، حاشیه‌نشینی، کلان‌شهر اهواز، محلات حاشیه‌نشین

\* نویسنده مسئول: میثم رضایی

آدرس: استادیار، گروه مهندسی شهرسازی، دانشکده فنی و مهندسی، دانشگاه سلمان فارسی کازرون، کازرون، ایران.

تلفن: ۰۹۱۷۱۲۴۸۷۰۴

ایمیل: [m.rezaei@kazerunfsu.ac.ir](mailto:m.rezaei@kazerunfsu.ac.ir)



## ۱ مقدمه

مطالعات انجام‌گرفته نشان می‌دهد که در کشورهای در حال توسعه پدیده حاشیه‌نشینی و اسکان غیررسمی بسیار گسترده‌تر است. برای نمونه از ۲۰ شهر بزرگ جهان در سال ۲۰۰۵ که جمعیت بالایی دارند، ۱۷ شهر آن در کشورهای در حال توسعه قرار دارد که بیش از ۲۰ درصد جمعیت شهری این کشورها در سکونتگاه‌های غیررسمی زندگی می‌کرده‌اند. در کشور ایران نیز به عنوان یکی از کشورهای در حال توسعه به موازات رشد شهرنشینی در دهه‌های اخیر، سکونتگاه‌های نامتعارف و خودانگیخته‌ای درون یا مجاور شهرها (با تقدم در مجموعه‌های شهری بزرگ) به سرعت ایجاد شده و رشد یافته است (پورآقایی<sup>۷</sup>، ۲۰۰۴: ۲۵).

با توجه به آنچه گفته شد کلان‌شهر اهواز نیز از این قاعده مستثنی نیست. این کلان‌شهر که از عمر جدید آن نزدیک به یک سده می‌گذرد (با توجه به اثرپذیری وسیع از پیدایش نفت) اساساً بر مبنای مهاجرت شکل گرفته و مرکزیت یافتن صنایع نفت منطقه جنوب، سرمایه‌گذاری در بخش‌های صنایع سنگین (فولاد) و انتخاب آن به عنوان مرکز استان خوزستان زمینه افزایش مهاجرپذیری این شهر را فراهم آورده است. نتیجتاً اینکه شهر اهواز امروزه با مسائل و مشکلات اجتماعی، امنیتی، محیطی و کالبدی فراوانی منتج از بازتوزیع وسیع جمعیت مواجه است (محمدی ده‌چشمه<sup>۸</sup>، ۲۰۱۲: ۷۰). اما در عین حال حاشیه‌نشینی در کلان‌شهر اهواز به دهه‌های قب از ۱۳۲۰ برمی‌گردد؛ با این تفاوت که در آن دوره رشد کنونی را نداشته است. لیکن در دهه ۱۳۴۰ بر ابعاد این مسأله افزوده شد تا اینکه در دهه ۱۳۳۰ و متعاقب اصلاحات ارضی و سیر مهاجرین روستایی بی زمین و کم زمین، حاشیه‌نشینی رشد شتابان به خود گرفت. از سال ۱۳۳۲ به بعد با اجرای برنامه‌ها و آغاز مهاجرت و توسعه شهرنشینی، مقارن سال‌های ۱۳۳۲ طرح‌های نوسازی و توسعه

رشد شهرنشینی یک چالش جهانی است (مینگی و هی‌فنگ<sup>۱</sup>، ۲۰۲۱: ۱). به نظر می‌رسد که روند سریع شهرنشینی در بسیاری از کشورهای در حال توسعه در نیم قرن گذشته با سطوح بسیار بالایی از تمرکز جمعیت شهری در کلان‌شهرها همراه بوده است (هندرسون<sup>۲</sup>، ۲۰۰۲: ۸۹). شهرهای ایران نیز طی پنجاه سال گذشته به‌ویژه در دو دهه اخیر رشد جمعیتی بسیار زیادی داشته‌اند. به طریقی که در حال حاضر بیش از ۷۰ درصد از جمعیت ایران در شهرها زندگی می‌کنند و این روند به سرعت در حال افزایش است (زالی<sup>۳</sup> و همکاران، ۲۰۱۶: ۴۲). شهرنشینی شتابان در ایران مشکلات زیادی به وجود آورده است (رسولی‌منش<sup>۴</sup> و همکاران، ۲۰۱۴: ۱۲). به گونه‌ای که این مشکلات و کمبودها بر تمام جنبه‌های شهرنشینی تأثیر گذاشته و گاهی زندگی شهری را مختل نموده است. یکی از مشکلات کلان‌شهرهای کشور، وجود محلات حاشیه‌نشین در آن‌ها است که خود سرآغاز بسیاری از مشکلات شهری شده است (ابراهیم‌زاده و ملکی<sup>۵</sup>، ۲۰۱۲: ۲۱۸).

پدیده حاشیه‌نشینی، یکی از مهم‌ترین معضلات اجتماعی شهری به‌ویژه در حوزه‌های امنیتی است. حاشیه‌نشینی یک مسأله یا عارضه شهری است که می‌تواند منبع اصلی بسیاری از بزهکاری‌ها، کج‌روی‌ها و جرم‌ها قرار گیرد (هادی‌پور و زیوری<sup>۶</sup>، ۲۰۱۴: ۵۴-۵۵). تجارب نشان داده که جامعه ناامن به هیچ عنوان توسعه پیدا نخواهد کرد، بنابراین در کشور ایران نیز برای دستیابی به اهداف توسعه باید پیش‌نیازهای امنیت که یکی از مقوله‌های آن توجه اساسی به محلات حاشیه‌نشین شهری است بیشتر مورد توجه قرار گیرد تا از طریق آن زمینه تحقق حوزه‌های مختلف توسعه از جمله انسانی، اجتماعی، فرهنگی، اقتصادی و سیاسی مهیا گردد.

5. Ibrahimzadeh and Maleki

6. Hadipour and Zivari

7. Pour Aghaei

8. Mohammadi Dehcheshmeh

1. Mingyi and Haifeng

2. Henderson

3. Zali

4. Rasoolimanesh



## ۱،۱ اهمیت و ضرورت تحقیق

به‌طور کلی مهاجران تازه وارد که به دلیل دافعه‌های بسیار زیاد از جمله سطح نازل درآمد، عدم دسترسی مناسب به خدمات و امکانات و فراهم نبودن زمینه پیشرفت اقدام به مهاجرت به شهر اهواز نموده‌اند؛ اما آن‌ها به دلیل پایگاه اجتماعی، اقتصادی پایین توان جذب در بخش قانونی و رسمی شهر را ندارند و اغلب جذب محلات حاشیه‌نشین شهر می‌شوند. این فرایند چالش‌ها و معضلات بسیار زیادی را به دنبال دارد. از جمله این معضلات می‌توان به بروز ناامنی‌های اجتماعی، سیاسی و فرهنگی اشاره نمود. به عبارت دیگر می‌توان گفت حاشیه‌نشینی می‌تواند یکی از عوامل مؤثر در بروز ناامنی‌های اجتماعی، سیاسی و فرهنگی باشد. از طرف دیگر به دلیل وجود محرک‌های تشدیدکننده ناامنی در این‌گونه محلات می‌توان شاهد وقوع بی‌نظمی و برهم خوردن امنیت عمومی بود. از این رو چنانچه شناخت از چگونگی شکل‌گیری این پدیده (حاشیه‌نشینی) و ابعاد مختلف آن و چگونگی برخورد با آن مورد غفلت واقع شود، میزان آسیب‌پذیری امنیتی در شهر اهواز بالا خواهد رفت. لذا اهمیت و ضرورت پژوهش حاضر در آن است که با شناسایی علل پیدایش و گسترش حاشیه‌نشینی در کلان‌شهر اهواز امکان شناخت بیشتر جهت سیاست‌گذاری و برنامه‌ریزی برای برنامه‌ریزان و سیاست‌گذاران عرصه شهر جهت رهایی از این معضل را فراهم کند. بنابراین انجام چنین تحقیقاتی برای شناسایی و ساماندهی مطابق با توان‌های اکولوژیکی، اقتصادی و اجتماعی ضروری است.

## ۱،۲ پیشینه پژوهش

در مورد حاشیه‌نشینی تحقیقات گسترده‌ای در نقاط مختلف دنیا صورت گرفته است و این منابع و تحقیقات بیشتر به مقالات و رساله‌های دانشجویان دانشگاه‌های مختلف اختصاص دارد که عمدتاً در رشته‌های علوم اجتماعی، جغرافیا و برنامه‌ریزی شهری و شهرسازی انجام شده است. در ذیل پیشینه پژوهش مورد بحث قرار گرفته است:

اقتصادی، دوباره روند نوسازی در شهرها پا گرفت و به اتکای درآمد نفت، به عنوان مهم‌ترین منبع مازاد اقتصادی، طرح‌های زیربنای شهری و توسعه صنعتی به اجرا درآمد. از این دوره روند در حاشیه قرار گرفتن کشاورزی شدت گرفت و روستاییان به ویژه خوش‌نشینان (بی‌زمین‌ها) دیگر چاره‌ای جز مهاجرت به شهرهای پرتحرک نداشتند. همچنین مهاجرت عظیمی از مهاجران جنگ تحمیلی علاوه بر مهاجران قدیمی جویای کار از یک سو، و عدم نظارت بر توسعه فیزیکی از سوی دیگر، باعث توسعه ناموزون کلان‌شهر اهواز و شکل‌گیری مناطق حاشیه‌ای و اسکان غیررسمی در سراسر شهر گردید، به طوری که هم اکنون در تمام قسمت‌های شهر حاشیه‌نشینی به شکل چشمگیر ملاحظه می‌گردد. پهنه‌های اسکان غیررسمی در کلان‌شهر اهواز شامل مناطق شمال‌شرقی (زرگان و زویه)، شرق (حصیرآباد، منبع آب، آل صافی و کوی طاهر)، جنوب (کوت عبدالله، کانتکس، قلعه چنان، جنگیه و چنیبه)، جنوب‌غربی (ملاشیه، گلدشت و گلپهار، کریشان و شهرک رزمندگان)، و غرب (شلنگ آباد- سیاحی و عین دو) است. جمعیت حاشیه‌نشین کلان‌شهر اهواز در سال ۱۳۹۰ حدود ۳۴۰۰۰۰ نفر (یک سوم از جمعیت شهر) است که حدود ۴۵۰۰ هکتار از مساحت شهر (۲۱ درصد) را اشغال نموده است.

بنابراین با توجه به آنچه گفته شد؛ ارزیابی و تحلیل پدیده حاشیه‌نشینی در کلان‌شهر اهواز به عنوان یکی از مهم‌ترین چالش‌ها و مسائل آن بسیار ضروری است. از این رو در پژوهش حاضر برای نیل به این هدف، تلاش شده است ابعاد مختلف اثرگذار بر شکل‌گیری و گسترش پدیده حاشیه‌نشینی در کلان‌شهر اهواز به صورت علمی مورد بررسی قرار گیرد. نتایج این پژوهش می‌تواند تصمیم‌گیرندگان، تصمیم‌سازان، برنامه‌ریزان و مجریان متعدد حوزه کلان‌شهری اهواز را برای مواجهه با پدیده حاشیه‌نشینی یاری نماید.



ملاشیه و تل برمی خوزستان)» به این نتایج دست یافته‌اند که پارادایم ظهور یافته شامل سه بعد شرایط، کنش تعامل‌ها و پیامدها است که بر مبنای نتایج پژوهش در بعد شرایط شامل (تکانه‌های تحول آفرین، اندوه مزمن روستایی، اغوا و افسون شهر، موانع و ناآمادگی‌های نهادی و راه‌های فروبسته تحرک) و در بعد کنش تعامل (مهاجرت به مثابه تکنیک خودحمایتی، تقلیل‌گرایی کالبدی و پرسه‌زنی فرودستانه) و در بعد پیامدها (هراس نهادینه شده، احساس مازادبازار بودن، انباشت فقدان‌ها و هویت مخدوش) است که حول یک مقوله هسته به نام (تقلای چالش برانگیز برای ارتقای زیست کژقواره) شکل گرفته‌اند.

- محمودزاده<sup>۵</sup> و همکاران (۱۳۹۷) در پژوهشی تحت عنوان «رویکرد تحلیلی بر علل و پیامدهای شکل‌گیری مناطق حاشیه‌نشین کلان‌شهر تبریز» به این نتایج دست یافته‌اند که بین جاذبه اقتصادی شهر تبریز و دافعه‌های اقتصادی محل سکونت قبلی و دافعه‌های اجتماعی و فرهنگی محل سکونت قبلی با [حاشیه‌نشینی](#) رابطه معنا داری وجود دارد.

- بزی<sup>۶</sup> و همکاران (۱۳۹۵) در مقاله‌ای با عنوان «بررسی علل شکل‌گیری و راهکارهای مقابله حاشیه‌نشینی شهر زابل با تأکید بر توانمندسازی» به این نتایج دست یافته‌اند که از دلایل مهم [حاشیه‌نشینی](#) زابل می‌توان به [مهاجرت](#) گسترده از روستاها و شهرهای کوچک منطقه (۹۲/۰۹ درصد)، پایین بودن سطح درآمد (۲۱/۵۲ درصد)، خشکسالی (۱۹/۳۰ درصد) و بیکاری اشاره کرد.

- سانیا<sup>۷</sup> و همکاران (۲۰۲۴) در پژوهشی با عنوان «شناسایی عوامل موثر بر توسعه زاغه‌ها در مناطق شهری قاسم‌آباد، سند پاکستان» به این نتایج دست یافته‌اند که نرخ بالای رشد شهرنشینی و ناتوانی دولت در تأمین مسکن کافی برای مهاجران روستایی

- صالحی<sup>۱</sup> و همکاران (۱۴۰۱) در پژوهشی با عنوان «تحلیل و بررسی علت گسترش مناطق حاشیه‌نشین در شهرستان زابل» به این نتایج دست یافته‌اند که عوامل اقتصادی و محیطی و عدم سیاست‌گذاری صحیح توسعه روستایی در منطقه سیستان، مهمترین علت‌های گسترش حاشیه‌نشینی در شهر زابل هستند.

- سهراب‌زاده و رضوانی<sup>۲</sup> (۱۴۰۰) در پژوهشی با عنوان «فرا ترکیب مقالات پژوهشی در مورد عوامل مؤثر بر شکل‌گیری حاشیه‌نشینی و پیامدهای آن در بازه زمانی (۱۳۹۸-۱۳۸۸)» به این نتایج دست یافته‌اند که عوامل تأثیرگذار بر شکل‌گیری حاشیه‌نشینی در ایران به‌طور کلی به دو گروه عوامل ساختاری و عوامل غیرساختاری تقسیم می‌شوند، و از پیامدها و آسیب‌های آن نیز می‌توان به آسیب فرهنگی اجتماعی، آسیب فیزیکی و کالبدی، آسیب اقتصادی، آسیب بهداشتی و زیست محیطی، آسیب سیاسی و آسیب روانی اشاره کرد.

- صادقی‌سقدل<sup>۳</sup> و همکاران (۱۳۹۹) در پژوهشی با عنوان «بررسی مؤلفه‌های کلان اقتصادی بر روند حاشیه‌نشینی بعد از انقلاب اسلامی» با هدف بررسی مؤلفه‌های مؤثر کلان اقتصادی بر روند [حاشیه‌نشینی](#) در بازه زمانی ۱۳۹۴-۱۳۵۷؛ به این نتایج دست یافته‌اند که سه شاخص مهاجرت، [اشتغال غیررسمی](#) و [مسکن](#) نامناسب با زیرشاخص‌های آن‌ها، به عنوان [مؤلفه‌های کلان اقتصادی](#)، بیشترین تأثیر را بر پدیده [حاشیه‌نشینی](#) داشته‌اند و در سال‌های اخیر مهاجرت روستا به شهر و اشتغال غیررسمی روندی به‌نسبت صعودی را در پیش گرفته است.

- بهمنی<sup>۴</sup> و همکاران (۱۳۹۸) در پژوهشی تحت عنوان «فهم فرایند شکل‌گیری تجربه حاشیه‌نشینی براساس نظریه داده بنیاد (مورد مطالعه: محله‌های

5. Mahmoodzade et al

6. Bazi et al

7. Sania et al

1. Salehi et al

2. Sohrabizadeh & Razavani

3. SadeghiSeghdel

4. Bahmani et al



## ۲ مبانی نظری

در تحلیل چگونگی شکل‌گیری محلات حاشیه‌نشین نظریه‌های متعددی ارائه شده است، محققان براساس دیدگاه‌های مختلفی این پدیده را تبیین نموده‌اند و دلایل مختلف جهت شکل‌گیری محلات حاشیه‌نشین ارائه کرده‌اند. در این بخش از پژوهش به بررسی مهم‌ترین دیدگاه‌های مطرح‌شده در این زمینه پرداخته شده است:

### ۲٫۱ دیدگاه اکولوژی و بوم‌شناسی شهری<sup>۴</sup>

در دیدگاه اکولوژی شکل‌گیری نواحی فقیرنشین، به پستی ژن ساکنان آن نواحی نسبت داده می‌شود. نظریه‌پردازان این گروه معتقدند که حتی اگر گروه‌های مهاجر قومی و نژادی دیگری نیز در این محله‌ها ساکن شوند، باز این نواحی فقیر باقی خواهند ماند؛ بنابراین، مشکل این محله‌های فقیرنشین به نواحی خاص آن‌ها برمی‌گردد، نه به افرادی که در این نواحی ساکن‌اند. این مکتب داروین‌یسم اجتماعی را در مورد شهرها با سکوت به کار گرفته و شکل‌گیری خاص شهرها را در آزادی امپریالیسم به یک نظام طبیعی عمومی نسبت داده است (آنامرادنژاد<sup>۵</sup> و همکاران، ۲۰۱۵: ۷۲).

### ۲٫۲ دیدگاه لیبرالی

نفوذ لیبرالیسم منجر به افزایش نابرابری طبقاتی و فضایی شده است و از طریق حاشیه‌نشینی و خصوصی‌سازی مناطق عمومی در محیط‌های شهری به شکل‌گیری محلات فقیرنشین شهری کمک کرده است (عابدینی<sup>۶</sup>، ۲۰۲۳). سه ویژگی کلیدی سرمایه‌داری؛ یعنی انباشت سرمایه، نیروی ذخیره کار و اقتصاد غیررسمی به شکل‌گیری و ماندگاری مناطق زاغه‌نشین کمک می‌کنند. بازسازی اقتصاد نئولیبرال در ۳۰ سال گذشته رشد مناطق حاشیه‌نشین را تشدید کرده است و منجر به افزایش روند به

عامل اصلی شکل‌گیری زاغه‌نشینی در قاسم‌آباد سند پاکستان است.

- سری<sup>۱</sup> و همکاران (۲۰۲۳) در مطالعه‌ای تحت عنوان «عناصری که یکپارچگی زاغه‌ها را شکل می‌دهند» با استفاده از روش تحلیل سیستماتیک به این نتایج دست یافته‌اند که رشد سریع شهرنشینی و توسعه فیزیکی بدون برنامه و بی‌قواره منجر به تراکم شدید جمعیت در کلان‌شهرها می‌شود که تحت تأثیر فقر اقتصادی، سطح تحصیلات پایین و عدم تأمین زیرساخت‌های مورد نیاز به شکل‌گیری مناطق حاشیه‌نشین منجر می‌شود که با جدایی‌گزینی اکولوژیک از فضای رسمی شهری جدا می‌شود.

- تیاگو<sup>۲</sup> و همکاران (۲۰۱۹) در پژوهشی با عنوان «عوامل مؤثر بر شکل‌گیری زاغه‌نشینی» به این نتایج دست یافته‌اند که فقر اقتصادی، نابرابری‌های اجتماعی-اقتصادی بیشترین تأثیر را بر شکل‌گیری زاغه‌نشینی دارند و در صورتی که دولت‌ها به طور قابل توجهی به مداخلات سیاسی دست بزنند امکان شکل‌گیری محلات حاشیه‌نشین به طور قابل ملاحظه‌ای کاهش خواهد یافت.

- ادویل و یواده<sup>۳</sup> (۲۰۱۹): در پژوهشی تحت عنوان «تجزیه و تحلیل عوامل مؤثر بر شکل‌گیری زاغه‌نشینی در بخش مرکزی ایلسا، نیجریه» به این نتایج دست یافته‌اند که شکل‌گیری محله‌های زاغه‌نشین بیشتر تحت تأثیر مسأله مسکن نامناسب و عدم نگهداری زیرساخت‌های شهری است و نیازمند ساماندهی شهری و مدیریت و برنامه‌ریزی یکپارچه است.

با توجه به بررسی‌های صورت‌گرفته بر روی پژوهش‌های قبلی، می‌توان گفت که پژوهش حاضر از نظر روش‌شناسی و شاخص‌های مطالعه‌شده دارای نوآوری است.

4. Urban Ecologic

5. Annamoradnejad et al

6. Abedini

1. Sri et al

2. Tiago et al

3. Adewale & Yoade





می‌شود. براساس این دیدگاه، مشارکت همگانی و حرکت برای آزادی و دموکراسی، رفاه و عدالت است که می‌تواند زمینه را برای به قدرت رسیدن دولت-هایی با سوگیری توسعه همگانی و مهار ریشه‌ای فقر فراهم آورد. امروزه به خاطر معضلاتی مانند: حاشیه‌نشینی، فقر، بیماری، بیکاری و آلودگی‌نشینی در شهرهای جهان سوم، بیشتر نظریات اجتماعی ارائه‌شده درباره شهرنشینی و شهرگرایی از رادیکالیسم تأثیر می‌پذیرد (ده ده زاده سیلابی و احمدی فرد<sup>۴</sup>، ۲۰۲۲: ۱۳۲۸ و ۱۳۲۹).

در دیدگاه اقتصاد سیاسی، محققان شهری، به توزیع ثروت و قدرت در شهر توجه نموده و معتقدند که بهترین زمین‌های شهر و بیشترین دسترسی به خدمات شهری، متعلق به ثروتمندان است. به اعتقاد آن‌ها عوامل تعیین‌کننده ساختار شهر، تعقیب منافع مادی ثروتمندان و کنش سیاسی دولت است. نقطه مشترک تمام نظریه‌پردازان اقتصاد سیاسی این است که همه بر نقش کنش انسانی و به خصوص بر نقش سرآمدان اقتصادی و قدرتمندان سیاسی تأکید دارند. اقتصاد سیاسی تأکید دارد که تحلیل مسائل شهری مستلزم آن است که محقق، حوادث شهر را به تغییرات اقتصادی و سیاسی حادث در جهان مربوط کند و در چارچوب این تغییرات به تحلیل شهر پردازد (ده ده زاده سیلابی و احمدی فرد، ۲۰۲۲: ۱۳۲۸).

### ۲،۵ دیدگاه جامعه‌گرایان جدید

از دیدگاه اندیشمندان مکتب جامعه‌گرا، اسکان غیررسمی و پیدایش گروه‌های فقیر در جوامع شهری کشورهای در حال توسعه، ناشی از عملکرد روند طبیعی تضاد میان کار و سرمایه است. نتیجه قهری عملکرد قوانین حاکم بر نظام اقتصادی سرمایه‌داری، تمرکز و انباشت سرمایه، رشد نامتعادل اقتصادی و بروز تضادهای اجتماعی (تضاد بین دهقانان زمین‌دار و بی‌زمین، تضاد بین زندگی شهری و روستایی، تضاد طبقاتی و ...) است؛ بنابراین، در جریان تحول‌های

حاشیه‌رانده شدن فقرای شهری به دلیل راه‌حل‌های نامناسب برای حل بسیاری از مشکلات از جمله مسکن شده است (طیب<sup>۱</sup>، ۲۰۱۰).

بنابراین شکل‌گیری سکونتگاه‌های غیررسمی و محلات حاشیه‌نشین به‌عنوان پاسخی به نیاز مسکن ساکنان شهری مطرح است که به دلیل قوانین و مقررات تبعیض آمیز قادر به تأمین سکونتگاه‌های رسمی نیستند (معبودی و حکیمی<sup>۲</sup>، ۲۰۱۶: ۷۰).

اندیشمندان مکتب لیبرال بیشتر بر جنبه‌های اجتماعی، فیزیکی و اقتصادی اسکان غیررسمی تأکید دارند. آن‌ها اعتقاد دارند که تراکم شدید جمعیت، عامل اصلی فقر و عقب‌ماندگی در کشورهای در حال توسعه است و افزایش جمعیت، هرگونه کوشش برای توسعه اجتماعی و بهبود سطح زندگی (مسکن، اشتغال، درآمد) و محو پدیده فقر و حاشیه‌نشینی در این کشورها را بی‌نتیجه می‌گذارد (آریافر و خواجه-سروی<sup>۳</sup>، ۲۰۲۱: ۱۵۱ و ۱۵۲).

### ۲،۳ مکتب وابستگی و ساختارگرایان (غیرلیبرال)

نظریه‌پردازان و متفکران مکتب وابستگی و ساختارگرایان، عقب‌ماندگی کشورهای در حال توسعه را معلول پیشرفت اقتصادی کشورهای توسعه یافته کنونی می‌دانستند که به موازات رشد نامتعادل، نابرابری درآمدها افزایش می‌یابد و عدم تعادل‌های ساختاری جامعه شدت می‌یابد و برآیند عملکرد توسعه وابسته، پیدایش شکاف طبقاتی میان شهر و روستا و در نتیجه ظهور گروه‌های حاشیه‌نشین شهری است (آریافر و خواجه‌سروی، ۲۰۲۱: ۱۵۰).

### ۲،۴ دیدگاه رادیکالی، اقتصاد سیاسی فضا

دیدگاه رادیکالیسم، حاشیه‌نشینی و فقر را ناشی از شرایط ساختار اقتصادی سیاسی دانسته که در ارتباط‌های اجتماعی-سیاسی و اقتصادی عادی متبلور

<sup>3</sup>. Aryafar & Khajehsarvi

<sup>4</sup>. Dadazade Siilabi & Ahmadifard

<sup>1</sup>. Tayyab

<sup>2</sup>. Maboodi & Hakimi



مرکز آمار ایران ۱۱۸۴۷۸۸ نفر است و هفتمین کلان‌شهر ایران از نظر جمعیت است. براساس آمار سرشماری سال ۱۳۹۵، ۲۵٪ مردم خوزستان در محدوده مصوب شهر اهواز زندگی می‌کنند؛ و براساس اعلام مراجع مختلف از این جمعیت حدود ۳۰٪ آن در مناطق حاشیه‌نشین زندگی می‌کنند (شهرداری اهواز، ۳، ۲۰۱۶). به‌طور کلی براساس نظام تقسیمات شهری کلان‌شهر اهواز، این کلان‌شهر دارای ۱۴۰ محله شهری است. نقشه شماره ۱ وضعیت پراکنش محلات کلان‌شهر اهواز و جدول شماره ۱ نیز ویژگی‌های محلات حاشیه‌نشین را نشان می‌دهد.

ناهماهنگ جامعه سرمایه‌داری، بروز تضادها و مشکل‌های اجتماعی از جمله پیدایش حاشیه‌نشینی در شهرهای بزرگ، اجتناب‌ناپذیر است (رضایی و کمانداری، ۱، ۲۰۱۵: ۱۸۶).

### ۳ معرفی محدوده مورد مطالعه

شهر اهواز مرکز شهرستان اهواز است که ارتفاع آن از سطح دریا ۱۸ متر است. این شهر در محدوده ۳۱ درجه و ۱۳ دقیقه تا ۳۱ درجه و ۲۳ دقیقه عرض شمالی و ۴۸ درجه و ۳۲ دقیقه تا ۴۸ درجه و ۴۷ دقیقه طول شرقی واقع شده است (معروف‌نژاد، ۲، ۲۰۱۰: ۶۹). جمعیت اهواز براساس سرشماری ۱۳۹۵

جدول شماره ۱: محلات حاشیه‌نشین کلان‌شهر اهواز<sup>۴</sup>

ردیف	منطقه	محله	مساحت (هکتار)	جمعیت	نوع	تراکم	تعداد واحدهای مسکونی
۱	منطقه سه	زویه ۲ (ملی راه)	۳۹,۷۷۴	۱۷۷۰	جمعیتی- اجتماعی- اقتصادی(حاشیه نشین)	۴۴,۵	۳۴۶۳
		زویه ۱ (کوروش)	۱۶۴	۸۰۶۴	جمعیتی- اجتماعی- اقتصادی(حاشیه نشین)	۴۹,۱۷	
۳		زرگان	۴۵,۵۸۵	۱۰۷۸۴	جمعیتی- اجتماعی- اقتصادی(حاشیه نشین)	۲۳۶,۵۹	۸۶۵
۴	منطقه چهار	چنیه علیا	۵۳,۹۳	۱۶۴۴	اجتماعی- اقتصادی(حاشیه نشین)	۳۰,۵	۲۵۹
۵	منطقه شش	گلدشت	۲۷۳,۷۸۹	۲۱۹۵	جمعیتی- اجتماعی- اقتصادی(حاشیه نشین)	۸	۴۶۳
		گلبهار	۱۵۹,۸۶۲	۲۲۳۵	جمعیتی- اجتماعی- اقتصادی(حاشیه نشین)	۱۴	

۴. با توجه به جدا شدن منطقه ۵ از اهواز، محلات حاشیه نشین این منطقه در مطالعه کنونی حذف شده‌اند.

۱. Rezaei & Kamandari

۲. Marouf Nejad

۳. Ahvaz Municipality Planning Deputy



۱۱۱۰	۸۵،۱	کالبدی(معاير جدا کننده)	۴۳۱۳	۵۰،۶۹۸	شهرک رزمندگان		۷
۹۱۸۸	۲۳،۶	جمعیتی- اجتماعی- اقتصادی(حاشیه نشین)	۵۲۸۶	۲۲۳،۹۷۱	سیاحی		۸
	۲۵۲	جمعیتی- اجتماعی- اقتصادی(حاشیه نشین)	۵۳۰۸۸	۲۱۰،۶۶۳	شلنگ آباد		۹
-	۴۰۱۶	جمعیتی- اجتماعی- اقتصادی(حاشیه نشین)	۱۳۲۸۸	۳۳۰،۸۱۵	عين دو		۱۰
۲۷۷۵	۱۱۵،۵۱	جمعیتی- اجتماعی- اقتصادی(حاشیه نشین)	۲۶۰۹۴	۲۲۵،۹	ملاشیه		۱۱
۲۱۱۰	۳۳،۳	جمعیتی- اجتماعی- اقتصادی(حاشیه نشین)	۳۱۴۲	۹۴،۴۶۷	آل صافی	منطقه هفت	۱۲
۴۶۹۹	۲۴۳،۶	تاریخی- ذهنی	۲۴۶۲۷	۱۰۱،۰۸۸	حصیرآباد		۱۳
۳۸۲۲	۲۴۹،۳	جمعیتی- اجتماعی- اقتصادی(حاشیه نشین)	۲۷۳۳۹	۱۰۹،۶۴۲	منبع آب		۱۴
۳۳۷	۳۶،۸	جمعیتی- اجتماعی- اقتصادی(حاشیه نشین)	۱۹۶۳	۵۳،۲۷۹	کوی آل طاهر	منطقه هشت	۱۵

(سرحانی<sup>۱</sup>، ۲۰۱۷: ۷۱ و ۷۲) طرح محله بندی و طرح شناسایی محلات برخوردار<sup>۲</sup>، ۲۰۱۸)

<sup>1</sup>. Sarhani

<sup>2</sup>. Ahvaz Renovation and Beautification Organization



## نقشه شماره ۱: محله بندی اهواز به تفکیک مناطق شهرداری



(مأخذ: طرح مطالعاتی شناسایی و تعیین حدود محلات شهر اهواز، ۲۰۱۳)

مورد استفاده در این پژوهش به همراه نوع متغیرهای استفاده شده در پرسشنامه پژوهش اشاره شده است. در ارتباط با اهداف مورد نظر، جامعه آماری پژوهش مورد نظر شامل نخبگان حوزه مدیریت بحران‌های امنیتی، حاشیه‌نشینی و مسائل اجتماعی است، که تعداد آنان ۳۰ نفر بوده است. روش مورد استفاده در این تحقیق جهت دستیابی به نمونه پژوهشی؛ با توجه به محدود بودن تعداد نخبگان از روش گلوله برفی برای یافتن این افراد استفاده شده است.

## ۴ روش تحقیق

این پژوهش ترکیبی از روش‌های توصیفی و تحلیلی است و برای گردآوری داده‌های آماری پژوهش نیز از روش‌های اسنادی و پیمایشی (پرسشنامه) استفاده گردیده است. به‌منظور تحلیل داده‌ها از قابلیت‌ها و آماره‌های موجود در نرم‌افزار Smart PLS 3.2.6 از جمله رویکرد معادله ساختاری واریانس محور و رویکرد معادله ساختاری کوواریانس محور استفاده شده است. در جدول شماره ۲ به ذکر شاخص‌های

<sup>1</sup>. Ahvaz Municipality Planning and Development Deputy



جدول شماره (۲): شاخص‌های اثرگذار بر شکل‌گیری محلات حاشیه‌نشین کلان‌شهر اهواز

عامل	شماره	گویه‌ها	عامل	شماره	گویه‌ها
اقتصادی	۱،۱	وضعیت بازار زمین و مسکن (ارزان بودن قیمت زمین در مناطق حاشیه‌نشین)	اجتماعی	۲،۱	عدم نظارت و کنترل کافی مدیریت شهری بر توسعه فیزیکی و رشد افقی کلان‌شهر اهواز
	۱،۲	سطح پایین سرمایه مالی مهاجرین تازه وارد به شهر اهواز و عدم توانایی جهت سکونت در دیگر محلات شهری		۲،۲	رشد بالای جمعیت کشور
	۱،۳	عدم تعادل اقتصادی بین مناطق شهری و روستایی (جاذبه اقتصادی شهر اهواز)		۲،۳	رشد بالای جمعیت شهرنشین کشور
	۱،۴	تمرکز سرمایه و منابع مالی و اقتصادی در کلان‌شهر اهواز نسبت به دیگر سکونتگاه‌ها		۲،۴	جنگ تحمیلی
	۱،۵	تمرکز صنایع بزرگ و کارگاه‌ها در کلان‌شهر اهواز		۲،۵	پایین بودن سطح مهارت مهاجرین تازه وارد و عدم جذب آن‌ها در دیگر محلات شهری
	۱،۶	احداث شهرک‌های صنعتی		۲،۶	پایین بودن سطح تحصیلات مهاجرین و عدم امکان جذب آن‌ها در دیگر محلات شهری
	۱،۷	تمرکز امکانات شغلی در کلان‌شهر اهواز		۲،۷	پایگاه اجتماعی مهاجرین تازه وارد و عدم جذب آن‌ها در دیگر محلات شهری
	۱،۸	بورس بازی و سوداگری زمین در محلات حاشیه‌نشین		۲،۸	دسترسی به خدمات اجتماعی و رفاهی بیشتر در کلان‌شهر اهواز در مقایسه با مبدأ مهاجرت
	۱،۹	نفت (اهواز به عنوان پایتخت نفت کشور) و ایجاد شهرک‌های نفتی		۲،۹	اختلاف فرهنگی و طبقات اجتماعی مهاجرین نسبت به ساکنین بومی
	سیاسی	۱،۱۰		دسترسی به فرصت‌های مناسب اقتصادی در کلان‌شهر اهواز	۳،۴
۱،۱۱		اختلاف بالای سطح اقتصادی مهاجرین نسبت به ساکنین بومی	۳،۵	اجرای سیاست‌های تمرکزگرایی	



قانون زمین شهری و اجرای طرح- های آماده سازی زمین	۳,۶	سیاسی	موقعیت سیاسی- جغرافیایی اهواز در جنوب غرب کشور	۳,۱
سیاست طرح های شهرک سازی (تعاونی مسکن)	۳,۷		مرکزیت سیاسی-اداری کلان شهر اهواز	۳,۲
سیاست های مرتبط با تأمین مسکن اقبال کم درآمد ساکن در کلان شهرها	۳,۸		مرکزیت منطقه ای کلان شهر اهواز	۳,۳

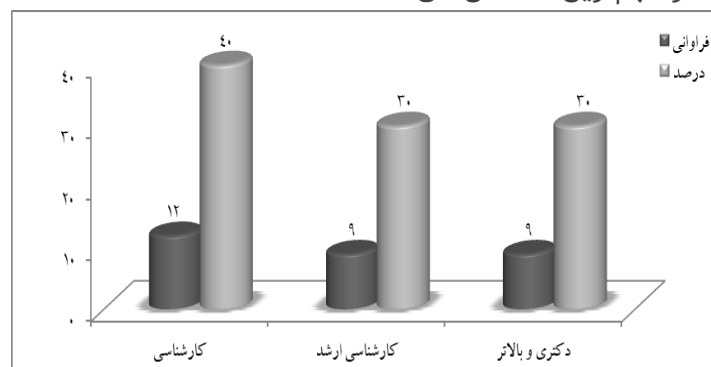
مأخذ: پرسشنامه پژوهش

## ۵ یافته ها و بحث

آمار توصیفی (گرایش مرکزی، پراکندگی و شکل توزیع) توصیف گردیده اند:

در این قسمت آمار توصیفی مربوط به نمونه آماری نخبگان شامل اطلاعات جمعیت شناختی و توصیف متغیرهای اصلی با استفاده از شاخص های آمار توصیفی ارائه گردیده است:

در این قسمت از تحلیل آماری داده های پژوهش ابتدا بر حسب متغیرهای جمعیت شناختی و با استفاده از جداول و نمودارهای مربوطه توصیفی از نمونه آماری پژوهش ارائه و در ادامه متغیرهای اصلی پژوهش با استفاده از مهم ترین شاخص های



نمودار شماره (۱): توزیع نمونه آماری پژوهش بر حسب میزان تحصیلات مأخذ: پرسشنامه پژوهش

جدول شماره (۳): توصیف متغیر عوامل اقتصادی اثرگذار بر حاشیه نشینی در کلان شهر اهواز در نمونه آماری پژوهش

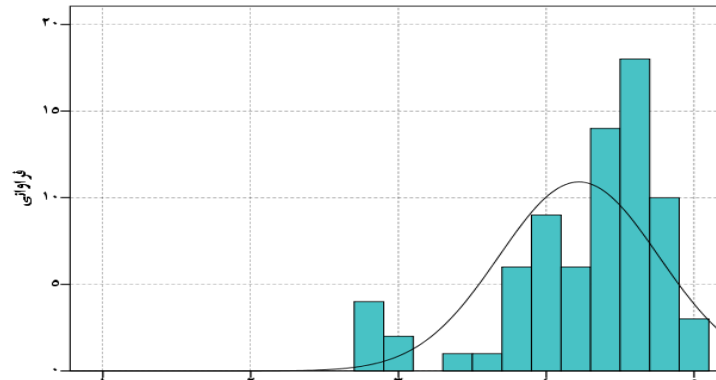
شاخص					متغیر
کشیدگی	کجی	واریانس	انحراف معیار	میانگین	
۱/۱۶	-۱/۱۸	۰/۲۸	۰/۵۲	۴/۳۴	عوامل اقتصادی

است. ج) مقادیر مربوط به شاخص کجی نشان دهنده تمایل نمره های متغیر به سمت مقادیر بالاتر از میانگین است. مقدار مثبت شاخص کشیدگی نشان دهنده پراکندگی کم داده ها در سطح منحنی و به عبارتی شکل توزیع نسبتاً برآمده داده ها در نمونه آماری است. در نهایت اینکه مقادیر مربوط

بر حسب مقادیر جدول شماره (۳)؛ الف) میانگین متغیر عوامل اقتصادی اثرگذار بر حاشیه نشینی در کلان شهر اهواز در بین نمونه آماری پژوهش بالاتر از حد متوسط (۳) برآورد شده است. ب) شاخص های پراکندگی (انحراف معیار و واریانس) بیانگر میزان پراکندگی کم داده های این متغیر از شاخص میانگین



به شاخص‌های شکل توزیع (کجی و کشیدگی) نشان‌دهنده تمایل شکل توزیع داده‌ها به سمت توزیع نرمال در نمونه آماری پژوهش است.



نمودار شماره (۲): بافت‌نگار شکل توزیع متغیر عوامل اقتصادی (حاشیه‌نشینی) در نمونه آماری مأخذ: پرسشنامه پژوهش

جدول شماره (۴): توصیف متغیر عوامل اجتماعی اثرگذار بر حاشیه‌نشینی در کلان‌شهر اهواز در نمونه آماری پژوهش

شاخص					متغیر
کشیدگی	کجی	واریانس	انحراف معیار	میانگین	
۲/۱۱	-۱/۱۷	۰/۲۳	۰/۴۶	۴/۲۱	عوامل اجتماعی

مأخذ: پرسشنامه متخصصان

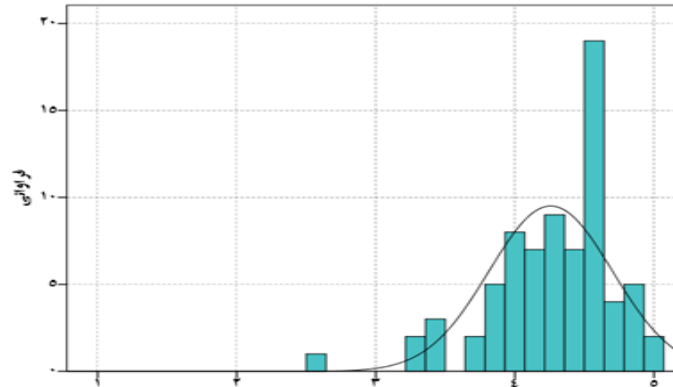
به سمت مقادیر بالاتر از میانگین است. مقدار مثبت شاخص کشیدگی نشان‌دهنده پراکندگی کم داده‌ها در سطح منحنی و به عبارتی شکل توزیع نسبتاً برآمده داده‌ها در نمونه آماری است. در نهایت اینکه مقادیر مربوط به شاخص‌های شکل توزیع (کجی و کشیدگی) بیانگر تمایل شکل توزیع داده‌ها به سمت توزیع نرمال در نمونه آماری پژوهش است.

بر حسب مقادیر جدول شماره (۴)؛ الف) میانگین متغیر عوامل اجتماعی اثرگذار بر شکل‌گیری محلات حاشیه‌نشین کلان‌شهر اهواز در بین نمونه آماری پژوهش بالاتر از حد متوسط (۳) برآورد شده است. ب) شاخص‌های پراکندگی (انحراف معیار و واریانس) بیانگر میزان پراکندگی در حد معمول داده‌های این متغیر از شاخص میانگین است. ج) مقادیر مربوط به شاخص کجی نشان‌دهنده تمایل نمره‌های متغیر

جدول شماره (۵): توصیف متغیر عوامل سیاسی اثرگذار بر حاشیه‌نشینی در کلان‌شهر اهواز در نمونه آماری پژوهش

شاخص					متغیر
کشیدگی	کجی	واریانس	انحراف معیار	میانگین	
۰/۹۳	-۰/۹۸	۰/۲۴	۰/۴۹	۴/۱۸	عوامل سیاسی

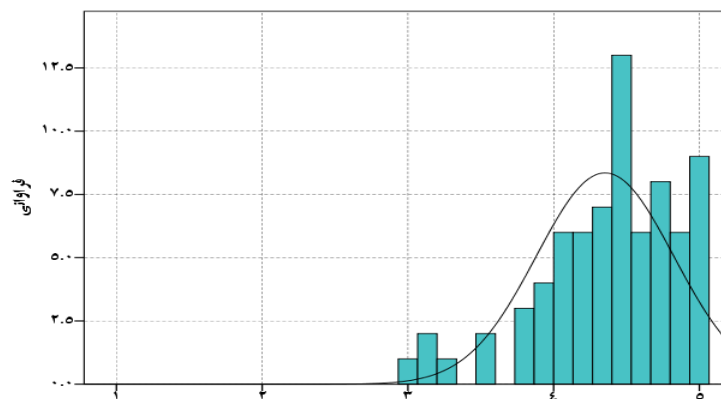
مأخذ: پرسشنامه متخصصان



نمودار شماره (۳): بافت‌نگار شکل توزیع متغیر عوامل اجتماعی اثرگذار بر حاشیه‌نشینی در کلان‌شهر اهواز

کجی نشان‌دهنده تمایل نمره‌های متغیر به سمت مقادیر بالاتر از میانگین است. مقدار مثبت شاخص کشیدگی نشان‌دهنده پراکندگی کم داده‌ها در سطح منحنی و به عبارتی شکل توزیع نسبتاً برآمده داده‌ها در نمونه آماری است. در نهایت اینکه مقادیر مربوط به شاخص‌های شکل توزیع (کجی و کشیدگی) بیانگر تمایل شکل توزیع داده‌ها به سمت توزیع نرمال در نمونه آماری پژوهش است.

بر حسب مقادیر جدول شماره (۵)؛ الف) میانگین متغیر عوامل سیاسی اثرگذار بر شکل‌گیری سکونتگاه‌های حاشیه‌نشین در کلان‌شهر اهواز در بین نمونه آماری پژوهش بالاتر از حد متوسط (۳) برآورد شده است. ب) شاخص‌های پراکندگی (انحراف معیار و واریانس) نشان‌دهنده میزان پراکندگی در حد معمول داده‌های این متغیر از شاخص میانگین است. ج) مقادیر مربوط به شاخص



نمودار شماره (۴): بافت‌نگار شکل توزیع متغیر عوامل سیاسی اثرگذار بر شکل‌گیری حاشیه‌نشینی در کلان‌شهر اهواز  
مأخذ: پرسشنامه متخصصان

## ۵٫۱ بررسی تأثیر شاخص‌های مورد مطالعه بر شکل‌گیری محلات حاشیه‌نشین کلان‌شهر اهواز

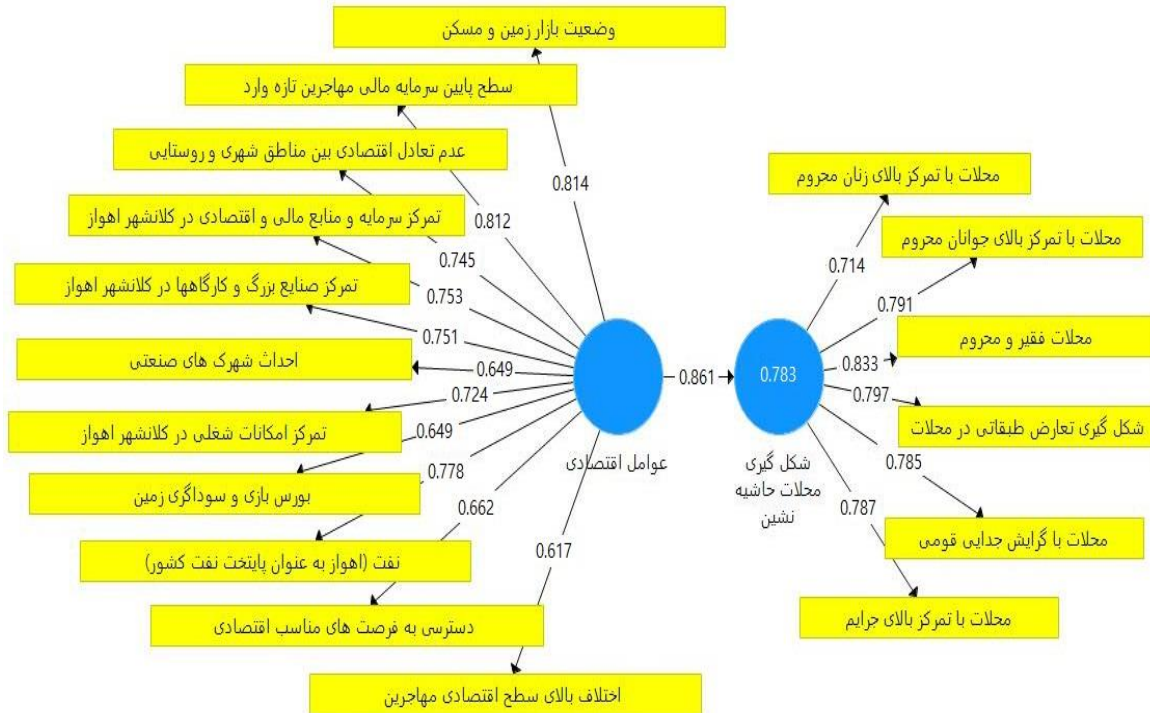
جهت بررسی عوامل اقتصادی مؤثر بر شکل‌گیری محلات حاشیه‌نشین کلان‌شهر اهواز از رویکرد مدل-سازی معادله ساختاری واریانس محور استفاده گردید، متغیرهای مستقل و وابسته پژوهش به صورت متغیرهای مکنون و در قالب مدل‌های عاملی

در قسمت بعدی از تحلیل آماری داده‌های پژوهش، با مدنظر قرار دادن پیش‌فرض‌های مربوط به رویکردهای تحلیل داده‌ها، با استفاده از رویکرد مدل‌سازی معادله ساختاری واریانس محور فرضیه‌های پژوهش مورد بررسی و آزمون قرار گرفته‌اند:



شکل‌گیری محلات حاشیه‌نشین در کلان‌شهر اهواز) در نمودار شماره (۵) و جداول شماره (۶، ۷ و ۸) گزارش شده است:

مرتب‌ه اول وارد مدل معادله ساختاری گردیدند، برآوردهای مربوط به شاخص‌های ارزیابی کلیت مدل و پارامترهای اصلی این مدل (اثر عوامل اقتصادی بر



نمودار شماره (۵): مدل معادله ساختاری اثر عوامل اقتصادی بر شکل‌گیری محلات حاشیه‌نشین اهواز

جدول شماره (۶): برآورد مقادیر شاخص‌های ارزیابی کلیت مدل معادله ساختاری

شاخص	GOF1	SRMR2	NFI3
مقدار	۰/۳۹	۰/۰۵	۰/۹۱

مأخذ: پرسشنامه متخصصان

داده‌ها به مدل برقرار است و شاخص‌ها برازش دلالت بر مطلوبیت مدل معادله ساختاری دارند.

شاخص‌های ارزیابی کلیت مدل معادله ساختاری در مجموع بیانگر این است که داده‌ها مدل نظری پژوهش را حمایت می‌کنند، به عبارت دیگر برازش

۱ در خصوص شاخص GOF مقادیر کمتر از ۰/۱۰ نشان‌دهنده برازش ضعیف، ۰/۲۵ برازش متوسط و بالاتر از ۰/۳۶ برازش مطلوب است.  
۲ مقدار این شاخص در حالت مطلوب باید از مقدار ۰/۱۰ کمتر باشد.  
۳ مقدار مطلوب برای این شاخص مقادیر بالاتر از ۰/۹۰ است.



جدول شماره (۷): برآورد اثر عوامل اقتصادی بر شکل‌گیری محلات حاشیه‌نشین

متغیر مستقل	مسیر	متغیر وابسته	ضریب تعیین	ضریب اثر	CR	P
عوامل اقتصادی	<---	حاشیه‌نشینی	۰/۷۸	۰/۸۶	۳۲/۲۳	۰/۰۰۱

مأخذ: پرسشنامه متخصصان

مبنی بر اینکه عوامل اقتصادی بر شکل‌گیری محلات حاشیه‌نشین کلان‌شهر اهواز اثرگذارند، تأیید می‌شود. با توجه به مقدار ضریب تأثیر می‌توان گفت این اثر مستقیم و در حد بالا برآورد می‌شود، به عبارت دیگر تقویت عوامل اقتصادی در کلان‌شهر اهواز در کنار بی‌توجهی به شرایط اقتصادی دیگر سکونتگاه‌های استان خوزستان به افزایش روند گسترش حاشیه‌نشینی در این شهر منجر می‌شود و برعکس تعادل اقتصادی بین کلان‌شهر اهواز و دیگر سکونتگاه‌های استان می‌تواند به کاهش یا تضعیف حاشیه‌نشینی در کلان‌شهر اهواز منتهی گردد.

بر حسب مقادیر برآوردشده در جدول شماره (۷): الف) متغیر عوامل اقتصادی ۷۸ درصد از واریانس متغیر شکل‌گیری محلات حاشیه‌نشین کلان‌شهر اهواز را تبیین می‌کند، با مدنظر قرار دادن مقادیر مربوط به حجم اثر شاخص ضریب تعیین این مقدار بزرگ برآورد می‌شود، به عبارت دیگر متغیر عوامل اقتصادی در حد بالایی توان تبیین واریانس متغیر شکل‌گیری محلات حاشیه‌نشین در اهواز را دارد. ب) اثر متغیر عوامل اقتصادی بر متغیر شکل‌گیری محلات حاشیه‌نشین کلان‌شهر اهواز به لحاظ آماری معنادار است ( $p \leq 0/05$ ). بنابراین فرضیه پژوهش

جدول شماره (۸): ضریب اثر متغیر عوامل اقتصادی بر شکل‌گیری محلات حاشیه‌نشین

شماره	گویه‌ها	ضریب تأثیر
۱،۱	وضعیت بازار زمین و مسکن (ارزان بودن قیمت زمین در مناطق حاشیه‌نشین)	۰/۸۱۴
۱،۲	سطح پایین سرمایه مالی مهاجرین تازه وارد به شهر اهواز و عدم توانایی جهت سکونت در دیگر محلات شهری	۰/۸۱۲
۱،۳	عدم تعادل اقتصادی بین مناطق شهری و روستایی (جاذبه اقتصادی شهر اهواز)	۰/۷۴۵
۱،۴	تمرکز سرمایه و منابع مالی و اقتصادی در کلان‌شهر اهواز نسبت به دیگر سکونتگاه‌ها	۰/۷۵۳
۱،۵	تمرکز صنایع بزرگ و کارگاه‌ها در کلان‌شهر اهواز	۰/۷۵۱
۱،۶	احداث شهرک‌های صنعتی	۰/۶۴۹
۱،۷	تمرکز امکانات شغلی در کلان‌شهر اهواز	۰/۷۲۴
۱،۸	بورس بازی و سوداگری زمین در محلات حاشیه‌نشین	۰/۶۴۹
۱،۹	نفت (اهواز به عنوان پایتخت نفت کشور) و ایجاد شهرک‌های نفتی	۰/۷۷۸
۱،۱۰	دسترسی به فرصت‌های مناسب اقتصادی در کلان‌شهر اهواز	۰/۶۶۲
۱،۱۱	اختلاف بالای سطح اقتصادی مهاجرین نسبت به ساکنین بومی	۰/۶۱۷

مأخذ: پرسشنامه متخصصان

عوامل اجتماعی بر شکل‌گیری محلات حاشیه‌نشین کلان‌شهر اهواز، در نمودار شماره (۶) و جداول شماره (۹ و ۱۰) گزارش شده است:

چنین محاسباتی برای دیگر شاخص‌های پژوهش نیز مفروض است. برآوردهای مربوط به شاخص‌های ارزیابی کلیت مدل و پارامترهای اصلی مدل اثر



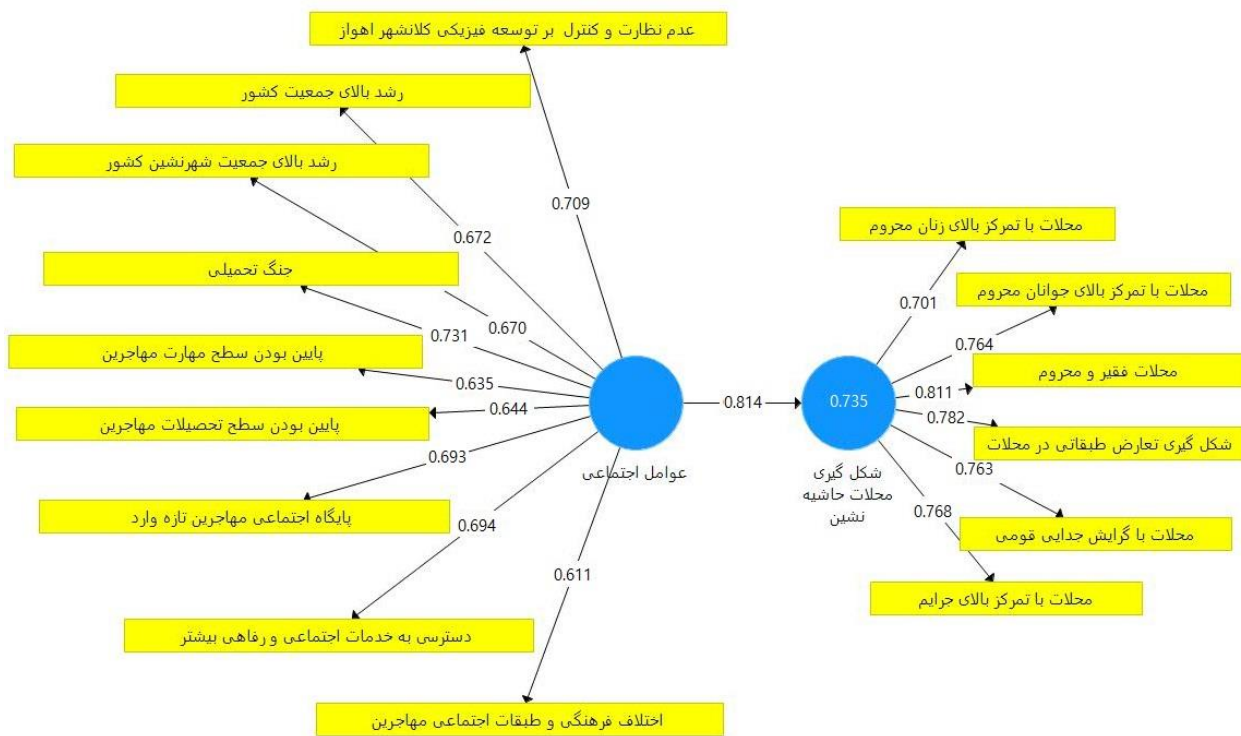
جدول شماره (۹): برآورد اثر عوامل اجتماعی بر شکل‌گیری محلات حاشیه‌نشین

متغیر مستقل	مسیر	متغیر وابسته	ضریب تعیین	ضریب اثر	CR	P
عوامل اجتماعی	<---	حاشیه‌نشینی	۰/۷۳	۰/۸۱	۲۳/۳۸	۰/۰۰۱

مأخذ: پرسشنامه متخصصان

سیاسی بر شکل‌گیری محلات حاشیه‌نشین کلان‌شهر اهواز اثرگذارند، تأیید می‌شود. با توجه به مقدار ضریب تأثیر می‌توان گفت این اثر مستقیم و در حد بالا برآورد می‌شود، به عبارت دیگر تقویت وضعیت اجتماعی دیگر سکونتگاه‌های استان خوزستان و مهاجران تازه وارد به شهر اهواز منجر به بهبود وضعیت حاشیه‌نشینی در کلان‌شهر اهواز می‌شود و برعکس تضعیف وضعیت اجتماعی آن‌ها منجر به وخیم‌تر شدن وضعیت حاشیه‌نشینی در کلان‌شهر اهواز می‌گردد.

بر حسب مقادیر برآورد شده در جدول شماره (۹): الف) متغیر عوامل اجتماعی ۷۳ درصد از واریانس متغیر شکل‌گیری محلات حاشیه‌نشین کلان‌شهر اهواز را تبیین می‌کند، با توجه به مقادیر مربوط به حجم اثر شاخص ضریب تعیین این مقدار بزرگ برآورد می‌شود، به عبارت دیگر متغیر عوامل اجتماعی در حد بالایی توان تبیین واریانس متغیر شکل‌گیری محلات حاشیه‌نشین کلان‌شهر اهواز را دارد. ب) اثر متغیر عوامل سیاسی بر متغیر شکل‌گیری محلات حاشیه‌نشین به لحاظ آماری معنادار است (۰/۰۵ ≤ p). بنابراین فرضیه پژوهش مبنی بر اینکه عوامل



نمودار شماره (۶): مدل معادله ساختاری اثر عوامل اجتماعی بر شکل‌گیری محلات حاشیه‌نشین اهواز



جدول شماره (۱۰): ضریب اثر متغیرهای عوامل اجتماعی بر شکل‌گیری محلات حاشیه‌نشین

شماره	گویه‌ها	ضریب تأثیر
۲،۱	عدم نظارت و کنترل کافی مدیریت شهری بر توسعه فیزیکی و رشد افقی کلان‌شهر اهواز	۰/۷۰۹
۲،۲	رشد بالای جمعیت کشور	۰/۶۷۲
۲،۳	رشد بالای جمعیت شهرنشین کشور	۰/۶۷۰
۲،۴	جنگ تحمیلی	۰/۷۳۱
۲،۵	پایین بودن سطح مهارت مهاجرین تازه وارد و عدم جذب آن‌ها در دیگر محلات شهری	۰/۶۳۵
۲،۶	پایین بودن سطح تحصیلات مهاجرین و عدم امکان جذب آن‌ها در دیگر محلات شهری	۰/۶۴۴
۲،۷	پایگاه اجتماعی مهاجرین تازه وارد و عدم جذب آن‌ها در دیگر محلات شهری	۰/۶۹۳
۲،۸	دسترسی به خدمات اجتماعی و رفاهی بیشتر در کلان‌شهر اهواز در مقایسه با مبدأ مهاجرت	۰/۶۹۴
۲،۹	اختلاف فرهنگی و طبقات اجتماعی مهاجرین نسبت به ساکنین بومی	۰/۶۱۱

مأخذ: پرسشنامه متخصصان

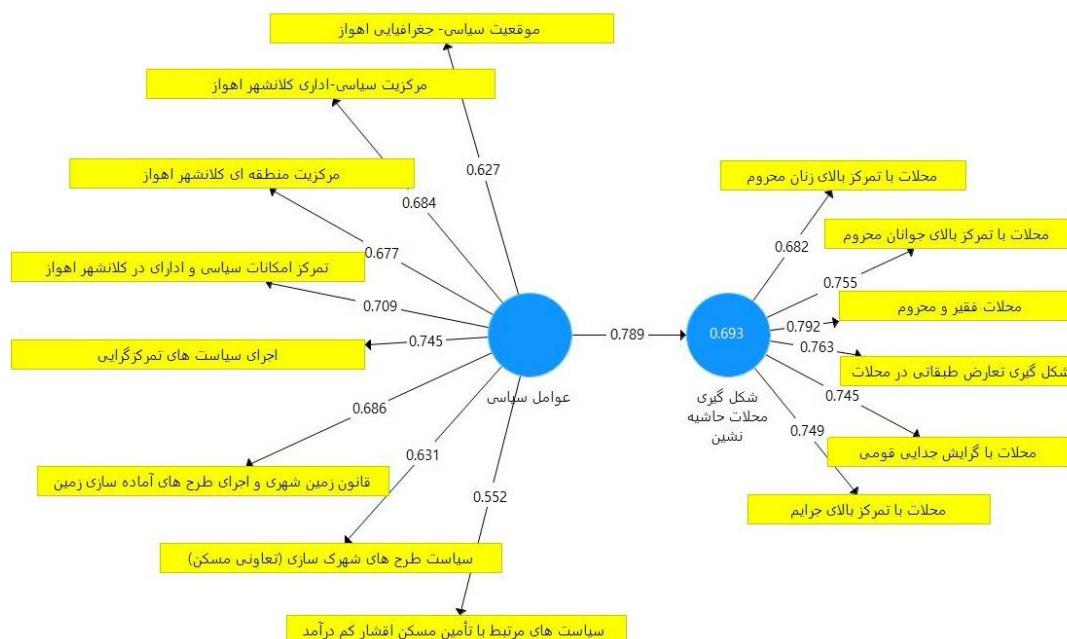
ارزیابی کلیت مدل و پارامترهای اصلی این مدل (اثر متغیر عوامل سیاسی بر شکل‌گیری محلات حاشیه‌نشین کلان‌شهر اهواز) در نمودار شماره (۷) و جداول شماره (۱۱) و (۱۲) گزارش شده است:

جهت بررسی عوامل سیاسی مؤثر بر شکل‌گیری محلات حاشیه‌نشین کلان‌شهر اهواز نیز از رویکرد مدل‌سازی معادله ساختاری واریانس محور استفاده گردیده است. برآوردهای مربوط به شاخص‌های

جدول شماره (۱۱): برآورد اثر عوامل سیاسی بر شکل‌گیری محلات حاشیه‌نشین

متغیر مستقل	مسیر	متغیر وابسته	ضریب تعیین	ضریب اثر	CR	P
عوامل سیاسی	<---	حاشیه‌نشینی	۰/۶۹	۰/۷۸	۳۱/۲۳	۰/۰۰۱

مأخذ: پرسشنامه متخصصان



نمودار شماره (۷): مدل معادله ساختاری اثر عوامل سیاسی بر شکل‌گیری محلات حاشیه‌نشین کلان‌شهر اهواز



سیاسی بر شکل‌گیری محلات حاشیه‌نشین در کلان‌شهر اهواز اثرگذار هستند، تأیید می‌شود. با توجه به مقدار ضریب تأثیر می‌توان گفت اثر متغیر عوامل سیاسی بر شکل‌گیری محلات حاشیه‌نشین در کلان‌شهر اهواز مستقیم و در حد بالا برآورد شده است، به عبارت دیگر بهبود عملکرد متغیرهای سیاسی منجر به بهبود وضعیت حاشیه‌نشینی در کلان‌شهر اهواز می‌شود و برعکس تضعیف ادامه روند کنونی و تضعیف متغیرهای سیاسی به بدتر شدن وضعیت سکونتگاه‌های حاشیه‌نشین در کلان‌شهر اهواز منجر می‌شود.

بر حسب مقادیر برآورد شده در جدول شماره (۱۱): الف) متغیر عوامل سیاسی ۶۹ درصد از واریانس متغیر شکل‌گیری محلات حاشیه‌نشین کلان‌شهر اهواز را تبیین می‌کند، با توجه به مقادیر مربوط به حجم اثر شاخص ضریب تعیین این مقدار بزرگ برآورد می‌شود، به عبارت دیگر متغیر عوامل سیاسی در حد بالایی توان تبیین واریانس متغیر شکل‌گیری محلات حاشیه‌نشین کلان‌شهر اهواز را دارد. ب) اثر متغیر عوامل سیاسی بر متغیر شکل‌گیری محلات حاشیه‌نشین به لحاظ آماری معنادار است (۵/۰٪ ≤ p). بنابراین فرضیه پژوهش مبنی بر اینکه عوامل

جدول شماره (۱۲): ضریب اثر متغیرهای عوامل سیاسی بر شکل‌گیری محلات حاشیه‌نشین

شماره	گویه‌ها	ضریب تأثیر
۳،۱	موقعیت سیاسی- جغرافیایی اهواز در جنوب غرب کشور	۰/۶۲۷
۳،۲	مرکزیت سیاسی-اداری کلان‌شهر اهواز	۰/۶۸۴
۳،۳	مرکزیت منطقه‌ای کلان‌شهر اهواز	۰/۶۷۷
۳،۴	تمرکز امکانات سیاسی و تجمع ادارات سیاسی و دولتی در کلان‌شهر اهواز	۰/۷۰۹
۳،۵	اجرای سیاست‌های تمرکزگرایی	۰/۷۴۵
۳،۶	قانون زمین شهری و اجرای طرح‌های آماده‌سازی زمین	۰/۶۸۶
۳،۷	سیاست طرح‌های شهرک‌سازی (تعاونی مسکن)	۰/۶۳۱
۳،۸	سیاست‌های مرتبط با تأمین مسکن اقشار کم درآمد ساکن در کلان‌شهرها	۰/۵۵۲

مأخذ: پرسشنامه متخصصان

ارزیابی کلیت مدل و پارامترهای اصلی این مدل (اثر متغیر عوامل مربوط به شاخص‌های اقتصادی، اجتماعی و سیاسی بر شکل‌گیری و گسترش حاشیه‌نشینی در کلان‌شهر اهواز) در جداول شماره (۱۳ و ۱۵) گزارش شده است:

همانگونه که گفته شد؛ جهت بررسی متغیرهای (عوامل اقتصادی، اجتماعی و سیاسی) بر شکل‌گیری محلات حاشیه‌نشین کلان‌شهر اهواز از رویکرد مدل-سازی معادله ساختاری واریانس محور استفاده گردید. به‌طور کلی برآوردهای مربوط به شاخص‌های



جدول شماره (۱۳): برآورد اثر کلیه عوامل بر شکل‌گیری محلات حاشیه‌نشین

متغیر مستقل	مسیر	متغیر وابسته	ضریب تعیین	ضریب اثر	CR	P
عوامل اقتصادی	<---	شکل‌گیری محلات حاشیه‌نشین	۰/۸۹	۰/۴۸	۵/۸۷	۰/۰۰۱
عوامل اجتماعی				۰/۴۱	۵/۷۲	۰/۰۰۱
عوامل سیاسی				۰/۳۳	۴/۳۶	۰/۰۱۰

مأخذ: پرسشنامه متخصصان

برای محاسبه روایی و اگر نیز از معیار فورنل و لاکر<sup>۱</sup> استفاده شده است (جدول شماره ۱۴). نتایج حاصل از این آزمون نشان می‌دهد که میان شاخص‌های سازه‌های مختلف این پژوهش همبستگی‌های جزئی وجود دارد و ریشه دوم مقادیر واریانس هر سازه از مقادیر همبستگی آن سازه بزرگتر است و این مهم بیانگر آن است که این مدل دارای اعتبار تشخیصی مناسبی است.

یافته‌های تحلیل‌های استنباطی مدل معادله ساختاری واریانس محور بیانگر این است که عوامل اقتصادی با ۷۸ درصد از واریانس متغیر شکل‌گیری محلات حاشیه‌نشین کلان‌شهر اهواز بیشترین تأثیر را بر شکل‌گیری این‌گونه سکونتگاه‌ها در شهر اهواز داشته است. عوامل اجتماعی با ۷۳ درصد و عوامل سیاسی با ۶۹ درصد در مرتبه‌های بعدی اثرگذاری بر شکل‌گیری محلات حاشیه‌نشین کلان‌شهر اهواز قرار دارند. در مجموع هر سه عامل با ضریب تأثیر ۸۹ درصد واریانس متغیر شکل‌گیری محلات حاشیه‌نشین در کلان‌شهر اهواز را تبیین می‌کنند.

جدول شماره (۱۴): برآورد روایی و اگر با استفاده از معیار فورنل و لاکر

	سیاسی	اجتماعی	اقتصادی	حاشیه نشینی
حاشیه نشینی				۰/۸۶۵
اقتصادی			۰/۸۳۹	۰/۵۰۵
اجتماعی		۰/۷۸۶	۰/۴۶۸	۰/۵۶۱
سیاسی	۰/۷۴۳	۰/۳۸۲	۰/۴۲۹	۰/۴۹۶

مأخذ: محاسبات نگارندگان

اهواز (ضریب تأثیر ۰/۷۵۱)، عدم تعادل اقتصادی بین مناطق شهری و روستایی (جاذبه اقتصادی شهر اهواز) (ضریب تأثیر ۰/۷۴۵)، تمرکز امکانات شغلی در کلان‌شهر اهواز (ضریب تأثیر ۰/۷۲۴)، دسترسی به فرصت‌های مناسب اقتصادی در کلان‌شهر اهواز (ضریب تأثیر ۰/۶۶۲)، احداث شهرک‌های صنعتی و بورس بازی و سوداگری زمین در محلات حاشیه نشین (ضریب تأثیر ۰/۶۴۹) و اختلاف بالای سطح اقتصادی مهاجرین نسبت به ساکنین بومی (ضریب تأثیر ۰/۶۱۷) به ترتیب بیشترین تأثیر را بر شکل‌گیری محلات حاشیه‌نشین کلان‌شهر اهواز داشته-

همانگونه که خروجی‌های مدل نهایی نشان می‌دهد در میان عوامل اقتصادی وضعیت بازار زمین و مسکن (ارزان بودن قیمت زمین در مناطق حاشیه نشین) (ضریب تأثیر ۰/۸۱۴)، سطح پایین سرمایه مالی مهاجرین تازه وارد به شهر اهواز و عدم توانایی جهت سکونت در دیگر محلات شهری (ضریب تأثیر ۰/۸۱۲)، نفت (اهواز به عنوان پایتخت نفت کشور) و ایجاد شهرک‌های نفتی (ضریب تأثیر ۰/۷۷۸)، تمرکز سرمایه و منابع مالی و اقتصادی در کلان‌شهر اهواز نسبت به دیگر سکونتگاه‌ها (ضریب تأثیر ۰/۷۵۳)، تمرکز صنایع بزرگ و کارگاه‌ها در کلان‌شهر

<sup>1</sup>. Fornell & Larcker



محلات حاشیه‌نشین کلان‌شهر اهواز داشته‌اند. در میان عوامل سیاسی اجرای سیاست‌های تمرکزگرایی (ضریب تأثیر ۰/۷۴۵)، تمرکز امکانات سیاسی و تجمع ادارات سیاسی و دولتی در کلان‌شهر اهواز (ضریب تأثیر ۰/۷۰۹)، قانون زمین شهری و اجرای طرح‌های آماده‌سازی زمین (ضریب تأثیر ۰/۶۸۶)، مرکزیت سیاسی-اداری کلان‌شهر اهواز (ضریب تأثیر ۰/۶۸۴)، مرکزیت منطقه‌ای کلان‌شهر اهواز (ضریب تأثیر ۰/۶۷۷)، سیاست طرح‌های شهرک‌سازی (تعاونی مسکن) (ضریب تأثیر ۰/۶۳۱)، موقعیت سیاسی- جغرافیایی اهواز در جنوب غرب کشور (ضریب تأثیر ۰/۶۲۷) و سیاست‌های مرتبط با تأمین مسکن اقشار کم درآمد ساکن در کلان‌شهرها (ضریب تأثیر ۰/۵۵۲) به ترتیب بیشترین تأثیر را بر شکل‌گیری محلات حاشیه‌نشین کلان‌شهر اهواز داشته‌اند (جدول شماره ۱۵).

اند. در میان عوامل اجتماعی؛ جنگ تحمیلی (ضریب تأثیر ۰/۷۳۱)، عدم نظارت و کنترل کافی مدیریت شهری بر توسعه فیزیکی و رشد افقی کلان‌شهر اهواز (ضریب تأثیر ۰/۷۰۹)، دسترسی به خدمات اجتماعی و رفاهی بیشتر در کلان‌شهر اهواز در مقایسه با مبدأ مهاجرت (ضریب تأثیر ۰/۶۹۴)، پایگاه اجتماعی مهاجران تازه‌وارد و عدم جذب آن‌ها در دیگر محلات شهری (ضریب تأثیر ۰/۶۹۳)، رشد بالای جمعیت کشور (ضریب تأثیر ۰/۶۷۲)، رشد بالای جمعیت شهرنشین کشور (ضریب تأثیر ۰/۶۷۰)، پایین بودن سطح تحصیلات مهاجرین و عدم امکان جذب آن‌ها در دیگر محلات شهری (ضریب تأثیر ۰/۶۴۴)، پایین بودن سطح مهارت مهاجرین تازه‌وارد و عدم جذب آن‌ها در دیگر محلات شهری (۰/۶۳۵) و اختلاف فرهنگی و طبقات اجتماعی مهاجرین نسبت به ساکنین بومی (ضریب تأثیر ۰/۶۱۱) به ترتیب بیشترین تأثیر را بر شکل‌گیری

جدول شماره (۱۵): ضریب تأثیر عوامل اقتصادی، اجتماعی و سیاسی بر شکل‌گیری محلات حاشیه‌نشین کلان‌شهر اهواز

عنوان شاخص	شماره متغیر	عنوان متغیر	ضریب تأثیر
عوامل اقتصادی	۱،۱	وضعیت بازار زمین و مسکن (ارزان بودن قیمت زمین در مناطق حاشیه نشین)	۰،۶۹۴
	۱،۲	سطح پایین سرمایه مالی مهاجرین تازه وارد به شهر اهواز و عدم توانایی جهت سکونت در دیگر محلات شهری	۰،۶۹۲
	۱،۳	عدم تعادل اقتصادی بین مناطق شهری و روستایی (جاذبه اقتصادی شهر اهواز)	۰،۶۲۵
	۱،۴	تمرکز سرمایه و منابع مالی و اقتصادی در کلان‌شهر اهواز نسبت به دیگر سکونتگاه‌ها	۰،۶۳۳
	۱،۵	تمرکز صنایع بزرگ و کارگاه‌ها در کلان‌شهر اهواز	۰،۶۳۱
	۱،۶	احداث شهرک‌های صنعتی	۰،۶۲۹
	۱،۷	تمرکز امکانات شغلی در کلان‌شهر اهواز	۰،۶۰۴
	۱،۸	بورس بازی و سوداگری زمین در محلات حاشیه نشین	۰،۵۲۹



۰.۶۵۸	نفت (اهواز به عنوان پایتخت نفت کشور) و ایجاد شهرک‌های نفتی	۱،۹	عوامل اجتماعی
۰.۵۴۲	دسترسی به فرصت‌های مناسب اقتصادی در کلان‌شهر اهواز	۱،۱۰	
۰.۴۹۷	اختلاف بالای سطح اقتصادی مهاجرین نسبت به ساکنین بومی	۱،۱۱	
۰.۵۸۹	عدم نظارت و کنترل کافی مدیریت شهری بر توسعه فیزیکی و رشد افقی کلان‌شهر اهواز	۲،۱	
۰.۵۵۲	رشد بالای جمعیت کشور	۲،۲	
۰.۵۵	رشد بالای جمعیت شهرنشین کشور	۲،۳	
۰.۶۱۱	جنگ تحمیلی	۲،۴	
۰.۵۱۵	پایین بودن سطح مهارت مهاجرین تازه وارد و عدم جذب آن‌ها در دیگر محلات شهری	۲،۵	
۰.۵۲۴	پایین بودن سطح تحصیلات مهاجرین و عدم امکان جذب آن‌ها در دیگر محلات شهری	۲،۶	
۰.۵۷۳	پایگاه اجتماعی مهاجرین تازه وارد و عدم جذب آن‌ها در دیگر محلات شهری	۲،۷	
۰.۵۷۴	دسترسی به خدمات اجتماعی و رفاهی بیشتر در کلان‌شهر اهواز در مقایسه با مبدأ مهاجرت	۲،۸	
۰.۴۹۱	اختلاف فرهنگی و طبقات اجتماعی مهاجرین نسبت به ساکنین بومی	۲،۹	عوامل سیاسی
۰.۵۰۷	موقعیت سیاسی-جغرافیایی اهواز در جنوب غرب کشور	۳،۱	
۰.۵۶۴	مرکزیت سیاسی-اداری کلان‌شهر اهواز	۳،۲	
۰.۵۵۷	مرکزیت منطقه‌ای کلان‌شهر اهواز	۳،۳	
۰.۵۸۹	تمرکز امکانات سیاسی و تجمع ادارات سیاسی و دولتی در کلان‌شهر اهواز	۳،۴	
۰.۶۲۵	اجرای سیاست‌های تمرکزگرایی	۳،۵	
۰.۵۶۶	قانون زمین شهری و اجرای طرح‌های آماده‌سازی زمین	۳،۶	
۰.۵۱۱	سیاست طرح‌های شهرک‌سازی (تعاونی مسکن)	۳،۷	
۰.۴۳۲	سیاست‌های مرتبط با تأمین مسکن اقشار کم درآمد ساکن در کلان‌شهرها	۳،۸	

مأخذ: پرسشنامه متخصصان





شکل‌گیری حاشیه‌نشینی در کلان‌شهر اهواز داشته‌اند. جنگ تحمیلی، عدم نظارت کافی مدیریت شهری بر توسعه فیزیکی، دسترسی به خدمات اجتماعی در اهواز، و پایگاه اجتماعی مهاجرین از جمله عوامل اجتماعی مؤثر بوده‌اند که به جدایی‌گزینی اکولوژیکی و شکل‌گیری محلات در حاشیه در کلان‌شهر اهواز کمک کرده‌اند. همچنین در پیدایش محلات حاشیه‌نشین کلان‌شهر اهواز نمی‌توان نقش عوامل سیاسی از جمله سیاست‌های تمرکزگرا، تمرکز امکانات سیاسی و اداری در شهر اهواز و استثمار پیرامون به نفع مرکز استان و پایتخت را نادیده گرفت.

بنابراین براساس نتایج این پژوهش، شکل‌گیری محلات حاشیه‌نشین در کلان‌شهر اهواز تحت تأثیر مستقیم عوامل اقتصادی، اجتماعی و سیاسی قرار دارد و در این میان عوامل اقتصادی به عنوان مهم‌ترین عامل، نقش محوری در شکل‌گیری این محلات ایفا می‌کند. با این حال، عوامل اجتماعی و سیاسی نیز به طور قابل توجهی بر این فرایند تأثیرگذار هستند.

از این‌رو با توجه به یافته‌های پژوهش و در راستای جلوگیری از هرچه عمیق‌تر شدن شکاف‌های اجتماعی، اقتصادی، سیاسی و قومی پیشنهادات زیر جهت کاهش و کنترل پدیده حاشیه‌نشینی در کلان‌شهر اهواز ارائه می‌گردد:

- تدوین سیاست‌ها و برنامه‌ریزی اصولی برای کنترل قیمت زمین و مسکن در مناطق حاشیه‌نشین
- برنامه‌ریزی سیاسی فضایی عادلانه در کلان‌شهر اهواز (توزیع عادلانه منابع و امکانات اقتصادی و خدمات عمومی)
- ارتقای سطح خدمات اجتماعی و رفاهی در مناطق حاشیه‌نشین کلان‌شهر اهواز
- تقویت مشارکت اجتماعی ساکنین مناطق حاشیه‌نشین کلان‌شهر اهواز

یافته‌های این پژوهش نشان می‌دهد که حاشیه‌نشینی در کلان‌شهر اهواز پدیده‌ای چندوجهی است که عوامل مختلفی در پیدایش و گسترش آن نقش دارند. توجه به این عوامل و اتخاذ سیاست‌های مناسب برای رفع آن‌ها می‌تواند به کاهش حاشیه‌نشینی و ارتقای کیفیت زندگی در کلان‌شهر اهواز کمک کند.

بنابراین برای بهبود وضعیت حاشیه‌نشینی در کلان‌شهر اهواز و جلوگیری از روند پرسرعت گسترش محلات حاشیه‌نشین، متولیان و برنامه‌ریزان باید با ارائه برنامه‌ریزی راهبردی و ارائه برنامه‌های بلندمدت و میان‌مدت اقتصادی، اجتماعی و فرهنگی راهکارهای عملی جهت غلبه بر چالش‌های اقتصادی، اجتماعی و فرهنگی این‌گونه محلات ارائه دهند و از طرف دیگر با توجه به حساسیت‌های بالای مداخلات عملی در این‌گونه بافت‌ها، خلأ نبود طرح‌های کوتاه‌مدت مشارکتی با حضور فعالانه همه کنشگران احساس می‌شود.

## ۶ جمع‌بندی و نتیجه‌گیری

پدیده حاشیه‌نشینی یکی از مشکلات پیچیده و چندوجهی کلان‌شهرهای کشور است، که نیازمند تلاش‌های مشترک تمامی دستگاه‌های دولتی و نهادهای اجتماعی برای حل آن است؛ چرا که با اتخاذ سیاست‌های مناسب و تهیه برنامه‌های دقیق و مدون، می‌توان با مدیریت صحیح به بهبود شرایط زندگی ساکنین مناطق حاشیه‌نشین و کاهش مشکلات این‌گونه محلات کمک نمود. در همین راستا مطالعه حاضر با هدف بررسی عوامل مؤثر بر شکل‌گیری محلات حاشیه‌نشین در کلان‌شهر اهواز انجام شده است. نتایج این پژوهش نشان می‌دهد که عوامل اقتصادی بیشترین تأثیر را بر شکل‌گیری محلات حاشیه‌نشین کلان‌شهر اهواز داشته‌اند. عواملی مانند وضعیت بازار زمین و مسکن، سطح پایین سرمایه مالی مهاجرین و تمرکز سرمایه در اهواز از مهم‌ترین عوامل اقتصادی مؤثر بوده‌اند. از طرف دیگر عوامل اجتماعی نیز تأثیر قابل توجهی بر



- برنامه‌ریزی جهت توسعه متوازن همه مناطق استان خوزستان و کاهش شکاف اقتصادی-اجتماعی میان آن‌ها با کلان‌شهر اهواز  
- تقویت نظارت بر توسعه فیزیکی شهر و جلوگیری از گسترش بی‌رویه مناطق حاشیه‌نشین.

- اجرای برنامه‌های آموزشی و فرهنگی جهت ارتقای سطح آگاهی و مهارت ساکنین  
- کاهش تمرکزگرایی و تفویض اختیارات بیشتر به سطوح محلی



## منابع

- Abedini, A., Aram, F., Khalili, A., Khales, Asoubar. Kh., Saeidi, M., (2023). Investigating the Influence of Liberalism Thoughts on Formation of the Consumer Cities. doi: 10.2139/ssrn.4618405
- Adewale, Olufunlola, Yoade, Yoade. (2019). 7. Analysis of Slum Formation in Core Area of Ilesa, Nigeria, Ghana Journal of Geography, 11 (1), 20-32, doi: 10.4314/GJG.V11I1
- Ahvaz Municipality Planning Deputy (2016): Statistical Yearbook of Ahvaz Metropolis. [in Persian]
- Ahvaz Municipality Planning and Development Deputy (2013): Report of the Research Project on Determining the Boundaries of Neighborhoods in Ahvaz Metropolis. [in Persian]
- Ahvaz Renovation and Beautification Organization (2018): Report of the Research Project on Identification and Organization of Marginal, Less Privileged and Deprived Neighborhoods of Ahvaz City. [in Persian]
- Aryafar, S., & Khajehsarvi, G., (2021). Marginalization and its Impact on Political-Social Development in Tehran Metropolis. Political Sociology of Iran, 3(4), 143-170. doi: 10.30510/psi.2021.224037.1130 [in Persian]
- Annamoradnejad, R., Malekshahi, G., & Mohammadi, A. (2015). Evaluating the role of informal settlements in space failures of the urban structures (Case Study: Gonbad Kavous). Spatial Planning, 4(4), 65-86. [in Persian]
- Bahmani, S., hemmati, R., moltaft, H., & iza-dijairan, A. (2020). Understanding the Process of Emerging Experience of Slum Base on Grounded Theory (Case Study: Malashieh and Tal Bormi of Khuzestan). Quarterly Journal of Social Development (Previously Human Development), 14(2), 127-158. doi: 10.22055/qjsd.2020.27261.1796 [in Persian]
- Bazi, Kh., Kiani, A., & Safarzaei, A., (2017). Review the causes formation of the suburbanization of Zabol city with an emphasis on empowerment. Motaleate Shahri, 6(21), 17-28. [in Persian]
- Dadazade Silabi, P., & Ahmadifard, N. (2022). Investigating the Urban Poverty with Emphasis on Social Indicators Between 2006 and 2016 (Case Study: Ardebil City). Human Geography Research, 54(4), 1323-1339. doi: 10.22059/jhgr.2021.315697.1008223 [in Persian]
- Hadipour, S and Zivari, Sh. (2014): A Reflection on Marginalization and Its Impact on Social Security (with Emphasis on Hamedan City), Hamedan Police Knowledge Quarterly, Vol. 1, No. 2, pp. 76-51. [in Persian]



- Henderson, V. (2002): Urbanization in Developing Countries, The World Bank Research Observer, Volume 17, Issue 1, Pages 89-112, <https://doi.org/10.1093/wbro/17.1.89>.
- Ibrahimzadeh, I, and Maleki, G. (2012): An Analysis of the Revitalization and Intervention in Deteriorated Urban Fabrics (Case Study: Deteriorated Fabric of Khorramabad City), Human Geography and Human Geography Research, No. 81, pp. 234-217. DOI: [10.22059/JHGR.2012.24989](https://doi.org/10.22059/JHGR.2012.24989) [in Persian]
- Khuzestan Province Housing and Urban Development Organization (2006): Studies on Informal Settlements and Empowerment of Ahvaz City Neighborhoods, Research Deputy of Shahid Chamran University of Ahvaz. [in Persian]
- Maboodi, M. T., & Hakimi, H. (2016). An Analysis of the Spatial Growth of Informal Settlements and Prediction of its Trend in Iran: (A Case Study: Informal Settlements in the City of Khoy). Geography and Urban Space Development, 3(1), 67-84. doi: 10.22067/gusd.v3i1.46497 [in Persian]
- Mahmoodzade, H., Alirezaie, M., & Zarei, A., (2018). An Analytical Approach to the Causes and Consequences of the Formation of Tabriz Metropolitan Polar Regions. SPATIAL LOCATIONAL RESEARCHES, 2(2), 1-21. SID. <https://sid.ir/paper/270592/en> [in Persian]
- Marouf Nejad, A. (2010): The Impact of Urban Land Uses on the Creation of Heat Islands (Case Study: Ahvaz City), Journal of Environmental Planning, 4 (14), 90-65. [in Persian]
- Mingyi, J, Haifeng, J. (2021). LID-BMPs for urban runoff pollutant source control. doi: 10.2166/9781789060768\_0325
- Mohammadi Dehcheshmeh, M, and Mohammadi Dehcheshmeh, M. (2012): Geographical Analysis of the Ecological Results of Migration in Ahvaz City, Journal of Population, No. 79, pp. 82-69. [in Persian]
- Pour Aghaei, A. (2004): Study and Analysis of Informal Settlements in Rasht City and Appropriate Solutions for Improving Its Process, M.Sc. Thesis, Yazd University. [in Persian]
- Rasoolimanesh, S. M, Jafari, M, and Badaruzaman, N. (2014): Examining the Contribution Factor for the Successful Implementation of City, Iran. Cities, 41, 10-19. <https://doi.org/10.1016/j.cities.2014.05.002>
- Rezaei, M. R., & Kamandari, M. (2015). Analysis of formation causes of marginalization in Kerman Case Study: Syedi neighborhoods and Imam



- Hassan. *Spatial Planning*, 4(4), 179-196. [in Persian]
- SadeghiSeghdel, H., Asari Arani, A., Roknodin Eftekhari, A., & Mohamadi Tirandazh, M. (2020). Investigating the effective macroeconomic components on the process of marginalization after the Islamic Revolution. *Geography and Territorial Spatial Arrangement*, 10(36), 103-124. doi: 10.22111/gaij.2020.5721 [in Persian]
- Salehi, M., Salarzahi, H., & Imani, A. M. (2022). Analysis and study of the causes of the expansion of suburban areas of Zabol city and regional (indigenous) planning based on problem control. *Geography and Human Relationships*, 4(4), 556-583. doi: 10.22034/gahr.2022.337842.1701 [in Persian]
- Sania, Rehman, Memon., Furqan, Javed, Arain., Zoya, Gul, Kaka., Abdul, Wahed, Memon., Irum, Arisa. (2024). 1. Identifying The Factors of Slums Development in Urban Areas of Qasimabad, Sindh Pakistan. *Sir Syed University research journal of engineering and technology*, doi: 10.33317/ssurj.619
- Sarhani, F. (2017): Ranking of Ahvaz Marginal Neighborhoods Based on Social Sustainability Indicators of Housing Using the TOPSIS Model, *Khuzestan Police Knowledge Quarterly*, Vol. 5, No. 19, pp. 90-63. [in Persian]
- Sohrabizadeh, M., & Razavani, Z. (2021). A meta-analysis of the causes and consequences of slum-dwelling: A review of articles published between 2010-2019. *Urban Sociological Studies*, 11(39), 1-28, SID. <https://sid.ir/paper/1031900/fa> [in Persian]
- Sri, Aliah, Ekawati., Idawarni, Asmal., Nurul, Nadjmi., Samsuddin, Amin. (2023). 2. Elements That Shape Slum Integration. A Systematic Literature Review. *Journal of Settlements and Spatial Planning*, doi: 10.24193/jssp.2023.2.04
- Tayyab, M., (2010). 'Surplus Humanity' and Margins of Legality: Slums, Slumdogs, and Accumulation by Dispossession, *Chapman Law Review*, Vol. 14, Seattle University School of Law Research Paper No. 10-26, Available at SSRN: <https://ssrn.com/abstract=1678202>
- Tiago, Cavalcanti., Daniel, Da, Mata., Marcelo, Rodrigues, dos, Santos. (2019). 3. On the Determinants of Slum Formation. *The Economic Journal*, doi: 10.1111/ECOJ.12626
- Zaali, N, Zareie, M, Ebizadeh, S and Hashemzadeh Ghalehjogh, F (2016): Strategic Planning for Organizing of Urban Distressed Areas (Case Study: Shahidgah-Sheikh Safi Neighborhood in Ardabil City), *The*



Scientific-Research Quarterly  
Journal of Urban Economics and

Management, Vol. 4, No.14, PP. 41-  
65. [in Persian]