

## اثر امتیاز میزبانی بر عملکرد تیم‌های لیگ برتر فوتبال ایران طی سال‌های ۱۳۸۰ تا ۱۳۹۰

غلامحسین ناظم‌زادگان<sup>۱</sup>، ابراهیم همت<sup>۲</sup>، حیدر فولادیان‌زاده<sup>۳</sup>، جواد خیابانی<sup>۴</sup>

### چکیده

میزبانی یا بازی در خانه یک مزیت بوده و امتیازات دیگری از جمله برتری تیم‌های میزبان را می‌تواند به همراه آورد. هدف از اجرای پژوهش حاضر تعیین تأثیر امتیاز میزبانی بر عملکرد تیم‌های حاضر در لیگ برتر فوتبال ایران طی دوره‌ی ده ساله بود. به این منظور اطلاعات مربوط به تعداد برد، مساوی، باخت، گل‌های زده و خورده، کارت‌های زرد دریافتی ۳۳ تیم در بازی‌های خانگی و خارج خانه جمع‌آوری و با استفاده از روش پولارد امتیاز میزبانی محاسبه شد. با توجه به یکسان نبودن میزان حضور تیم‌ها، در لیگ برتر، ملاک شرکت تیم‌ها در این پژوهش، حضور حداقل چهار دوره در لیگ بود. نتایج نشان دهنده تأثیر امتیاز میزبانی بر عملکرد تیم‌ها در مسابقات خانگی بود ( $p=0/00$ ،  $df=1$ ،  $k2=83/1$ ). از طرف دیگر تعداد گل‌های زده در بازی‌های خانگی به‌طور معناداری بیشتر از بازی‌ها در حالت مهمان بود ( $t=10/31$ ،  $df=3880$ ،  $p=0/000$ ). این موضوع در مورد گل‌های خورده نیز صادق بود ( $t=11/1$ ،  $df=3864$ ،  $p=0/000$ ). همچنین طی دوره ده ساله تیم‌ها در شرایط میزبانی تعداد کارت‌های زرد کمتری را نسبت به تیم‌های میهمان کسب کردند ( $t=4/1$ ،  $df=3627$ ،  $p=0/000$ ).

واژگان کلیدی: امتیاز میزبانی، لیگ برتر، ایران، برد، باخت.

۱- استادیار دانشگاه شیراز

۲- کارشناس ارشد رفتار حرکتی

۳- کارشناس ارشد رفتار حرکتی

۴- کارشناس ارشد رفتار حرکتی

## ۱- مقدمه

عوامل مختلفی می‌تواند در نتیجه یک مسابقه فوتبال و عمل‌کرد بازیکنان اثر گذار باشد. شرایط آب و هوایی، اندازه زمین، نوع چمن، شرایط دآوری، تعداد تماشاگران و میزان سر و صدای آن‌ها و میهمان یا میزبان بودن از جمله عوامل یاد شده می‌باشند. از این بین میزبانی یا بازی در خانه احتمالاً می‌تواند یک مزیت بوده و امتیازات دیگری را نیز به همراه آورد (۱-۵). تعیین اثرات میزبانی بر اجرا و عمل‌کرد بازیکنان توسط برخی محققان مورد بررسی قرار گرفته است. کورنیا و کارون (۱۹۹۲) ضمن انجام تحقیقی در مورد امتیاز میزبانی بیان کردند که تیم‌های میزبان بیش از ۵۰ درصد بازی‌های خود را با برد پشت سر می‌گذارند (۶). کلارک و همکاران (۲۰۰۵) پدیده میزبانی را در مسابقات فوتبال لیگ برتر استرالیا بررسی کرده و ضمن مؤثر دانستن امتیاز میزبانی بر عمل‌کرد تیم‌ها، مهم‌ترین دلیل برای امتیاز میزبانی را حضور تماشاگران و آشنایی با زمین خودی بیان کرده‌اند (۷).

پژوهش پولارد (۲۰۰۵) که در انگلیس و آمریکا انجام گرفت، امتیاز میزبانی در ۴۰۰۰۰۰ بازی از سال ۱۸۷۶ تا ۲۰۰۳ و در رشته‌های فوتبال، بسکتبال و هاکی روی یخ را مورد بررسی قرار داد. نتایج بیان‌گر آن بود که در فوتبال بیشترین اثر میزبانی وجود دارد (۸). در پژوهش سودرا و همکاران (۲۰۱۳) امتیاز میزبانی در یک دوره ۱۰ ساله در ۵۲ کشور عضو یوفا بررسی شد. کل بازی‌ها شامل ۱۱۱۰۳۰ بازی بود که طی انجام ۵۲۰ لیگ ثبت شده بود. نتایج نشان‌دهنده این بود که مزیت میزبانی در ۳۲ کشور از ۵۲ کشور موجود قابل توجه بود. میانگین امتیاز میزبانی ۵۵/۶ درصد بود که در ۱۰ لیگ کشورهای صاحب فوتبال امتیاز میزبانی ۵۵ و ۵۶ درصد بدست آمد (۹). سکین و پولارد (۲۰۰۷) امتیاز میزبانی را در ۱۲ دوره لیگ حرفه‌ای فوتبال ترکیه طی سال‌های ۱۹۹۴ تا ۲۰۰۶ بررسی کردند. در آن تحقیق عمل‌کرد ۱۸ تیم مورد بررسی قرار گرفت. نتایج بیان‌گر آن بود که تیم‌ها به‌طور میانگین ۶۱/۵ درصد امتیازات خود را از بازی‌های خانگی به‌دست آورده‌اند. آن‌ها گزارش کردند که آمار حاصله مشابه با میانگین جهانی و لیگ برتر فوتبال انگلیس است (۱۰). رناتا و دزسو (۲۰۰۶) در پژوهشی جنبه‌های روانی اثر گذار بر بازی‌های خانگی را بررسی کرده و نشان دادند که امتیاز میزبانی تحت تأثیر چهار عامل عمده سر و صدای جمعیت حمایت‌کننده، آشنایی با زمین، مسافت و قوانین قرار دارد (۱۱). در کشور ما نیز تحقیقاتی در لیگ برتر و مقایسه آن با کشورهای دیگر انجام شده است. رهنما و همکاران (۱۳۸۵) در پژوهش خود اثر میزبانی را در یک دوره لیگ برتر (سال ۸۴ تا ۸۳) بررسی کردند، نتایج تحقیق آن‌ها نشان داد که تعداد برد در بازی‌های خانگی به‌طور معناداری بیشتر از تعداد برد در بازی‌های خارج از خانه بوده است و بین تعداد مساوی‌ها و تعداد کارت‌های زرد و قرمز در بازی‌های خانگی و خارج از خانه تفاوت معناداری مشاهده نشد (۱۲). در پژوهش دیگری که توسط طهماسبی و همکاران (۱۳۸۹) انجام گرفت، امتیاز میزبانی در یک دوره‌ی شش ساله در لیگ برتر فوتبال بررسی گردید، نتایج آن‌ها نشان داد که ۶۱ درصد امتیازات تیم‌ها در بازی‌های خانگی به‌دست آمده است (۱۳). این نتایج با میانگین لیگ برتر کشورهای انگلستان (۶۱٪) و ترکیه (۶۱٪/۵) شباهت داشت. آن‌ها همچنین گزارش کردند که گل زده در خانه و جمعیت تماشاگران بر امتیاز میزبانی تأثیری ندارد. قهفرخی و شریعتی (۱۳۸۷) به مقایسه‌ی اثر میزبانی، در لیگ برتر فوتبال ایران و لیگ‌های قاره‌های مختلف جهان پرداختند. آن‌ها پس از بررسی تعداد ۱۸۴۶۲ بازی خانگی در

1. Courneya & Carron
2. Clarke et al
3. Pollard
4. Saavedra
5. Secki & Pollard
6. Renáta & Dezso

سه دوره (۲۰۰۴ تا ۲۰۰۶) از لیگ قاره‌های جهان، نشان دادند که پدیده اثر میزبانی در قاره‌های اروپا (۵۵/۵۶)، آمریکای جنوبی (۵۵/۱۸) و آفریقا (۵۷/۳۳) بیشتر از ایران (۵۴/۱۲) و در قاره‌های اقیانوسیه (۵۳/۷۴) و آسیا (۵۱/۳۱) کمتر از ایران بوده است. همچنین در این مقایسه بیان شده است که اثر میزبانی در لیگ الجزایر بیشترین (۶۶/۰۶) درصد) و در لیگ قطر کمترین سهم (۴۲/۸۸ درصد) را داشته است (۱۴). با وجود این که اثر مثبت میزبانی توسط محققان زیادی مورد اشاره است اما مواردی هم هست که برای شرایط میزبانی مزیتی قائل نشده‌اند. برای مثال توماس و همکاران (۲۰۰۴) در تحقیقی که بر روی لیگ برتر فوتبال انگلیس انجام دادند گزارش کردند که تیم‌ها در بازی‌های خارج از خانه عملکرد بهتری نسبت به بازی‌های داخل خانه داشته‌اند (۱۵). با در نظر گرفتن نتایج تحقیقات موجود و گذشت ۱۳ دوره از لیگ برتر فوتبال ایران، شناسایی پدیده اثر میزبانی بر عملکرد تیم‌های حضور یافته در طی یک دوره ده ساله در این پژوهش مورد بررسی قرار گرفته است، به این منظور اطلاعات مربوط به تعداد بازی‌ها، برد، مساوی، باخت، تعداد گل زده و خورده، تعداد کارت‌های زرد و قرمز و تعداد تماشاگران همه تیم‌های حضور یافته، در بازی‌های داخل و خارج از خانه طی سال‌های (۱۳۸۰ تا ۱۳۹۰) ثبت شده است.

### روش شناسی

روش مورد استفاده در این تحقیق از نوع توصیفی و علی پس از وقوع بوده است. جامعه آماری تحقیق حاضر تیم‌های شرکت کننده در ۱۰ فصل مسابقات لیگ برتر فوتبال ایران طی سال‌های ۱۳۸۰ تا ۱۳۹۰ بود. از آمار توصیفی برای تعیین میانگین و انحراف استاندارد متغیرهای مورد نظر و از آزمون‌های تی (t) و کای دو (k2) برای مقایسه متغیرهای مورد نظر در بازی‌های داخل و خارج خانه استفاده شد. برای انجام پژوهش، اطلاعات مربوط به تعداد برد، مساوی، باخت، گل زده و خورده و تعداد کارت‌های دریافتی تمامی تیم‌های حاضر در لیگ برتر ایران طی دوره ده ساله از طریق سایت‌های گوناگون اینترنتی جمع‌آوری و ثبت شد. در گام بعدی، با توجه به این موضوع که تیم‌های شرکت کننده در دوره، میزان حضور یکسانی نداشتند، برای به دست آوردن امتیاز میزبانی، از میان ۳۳ تیم حضور یافته، ۱۷ تیم براساس ملاک حضور حداقل ۴ دوره در لیگ، انتخاب شد. برای تعیین امتیاز میزبانی در کل دوره ده ساله (طی سال‌های ۱۳۸۰ تا ۱۳۹۰) از روش پولارد (۲۰۰۵) استفاده شد.

$$\text{امتیاز میزبانی} = \frac{۱ \times \text{تعداد مساوی} + ۳ \times \text{تعداد برد}}{\text{مجموع امتیاز قابل کسب در بازی های خانگی}} \times ۱۰۰$$

به منظور تعیین امتیاز میزبانی تیم‌ها بر اساس دوره حضور با بهره‌گیری از روش پولارد و با در نظر گرفتن تفاوت میزان حضور تیم‌ها (تعداد بازی‌های هر تیم) در دوره‌ی ده ساله، از رابطه زیر استفاده شد:

$$\text{امتیاز میزبانی} = \frac{\text{تعداد بازی‌ها در شرایط میزبانی} \times ۱۰۰ \times ۳}{\text{تعداد بازی‌ها در شرایط میزبانی} \times ۱۰۰ + \text{تعداد بازی‌ها در شرایط میزبانی} \times ۱۰۰ \times ۳}$$

لازم به ذکر است برای محاسبه‌ی امتیاز میزبانی در بازی‌های دربی نیز از روش مشابه بازی‌های دیگر استفاده شد. در بازی‌های دربی تیم میزبان از قبل تعیین شده است. هر چند که اکثر شرایط برای دو تیم یکسان است همچنین امتیاز میزبانی برای تیم‌هایی که به شهرهای دیگر واگذار شده‌اند، به‌طور جداگانه محاسبه شد.

### یافته‌ها

با توجه به اینکه هدف اصلی تحقیق حاضر، تعیین میزان استفاده از شرایط میزبانی بر امتیازات کسب شده، در دوره‌ی ده ساله بود، در جدول شماره ۱ امتیاز میزبانی در کل دوره‌ی ده ساله و بر اساس روش پولارد محاسبه و ارائه شده است.

جدول شماره ۱. امتیاز میزبانی در کل دوره‌ی ده ساله

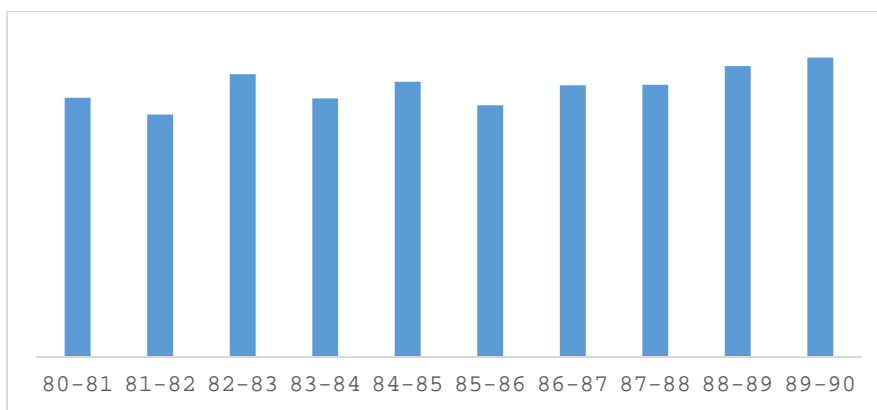
| درصد امتیاز میزبانی | کل بازی‌ها | برد  | مساوی | باخت |
|---------------------|------------|------|-------|------|
| ۵۴                  | ۲۶۱۵       | ۱۱۲۳ | ۸۵۹   | ۶۳۳  |

بر اساس ملاک حضور حداقل چهار دوره در لیگ، نتایج در کل دوره‌ی ۱۰ ساله نشان می‌دهد که بین دو گروه میزبان و میهمان تفاوت معناداری در تعداد بردها وجود دارد ( $p=0/00$ ،  $k=2$ ،  $d=1$ ،  $f=13/83$ ). همچنین تیم‌های میزبان نسبت به تیم‌های میهمان تعداد باخت‌های کمتری را دارا بودند.

مقایسه تعداد کارت‌های زرد گرفته شده توسط تیم‌های میزبان و میهمان در کل دوره نشان داد که میانگین کارت‌ها در هر بازی، برای میزبان ۱/۳۹ و برای میهمان‌ها ۲/۱۰ کارت می‌باشد. آزمون  $t$  نشان داد که بین تعداد کارت‌های زرد تیم‌های میزبان و میهمان اختلاف معناداری وجود دارد ( $p=0/00$ ،  $df=3627$ ،  $t=4/1$ ). میانگین گل‌های زده میزبان‌ها ۱/۴۳ و میانگین گل‌های زده میهمان‌ها ۱/۰۲ بود که بیان‌گر اختلاف معنادار بین شرایط میزبانی و میهمانی بود ( $p=0/00$ ،  $df=3864$ ،  $t=11/59$ ). همچنین میانگین گل‌های خورده تیم‌های میزبان و میهمان به ترتیب ۰/۹۷ و ۱/۳۱ است که بیان‌گر اینست که گل‌های خورده گروه میزبان به‌طور معناداری نسبت به گروه میهمان اختلاف داشت ( $p=0/00$ ،  $df=3880$ ،  $t=10/31$ ).

نمودار تجزیه و تحلیل امتیاز میزبانی در فصل‌های دوره نشان می‌دهد که بیشترین امتیاز میزبانی در فصل‌های نهم و دهم و کمترین در فصل دوم لیگ بوده است.

به‌منظور مقایسه تیم‌های شرکت‌کننده در بهره‌گیری از امتیاز میزبانی، امتیاز کسب شده در بازی‌های خانگی تک تیم‌ها محاسبه گردید. نتایج نشان داد که از میان تیم‌ها، تیم سپاهان اصفهان، با امتیاز میزبانی ۱۹۹/۳۱ بیشترین امتیاز را کسب نموده است. این درحالی است که تیم تراکتورسازی تبریز دارای کمترین امتیاز میزبانی بود. نتایج مقایسه تیم‌ها در جدول شماره ۲ ارائه شده است.



نمودار ۱. امتیاز میزبانی در فصول مورد بررسی

جدول شماره ۲. امتیاز میزبانی تیم‌ها

| امتیاز میزبانی | باخت       | مساوی      | برد        | تعداد بازی  |               |
|----------------|------------|------------|------------|-------------|---------------|
|                | ۲۴         | ۳۸         | ۸۵         | ۱۴۷         | سیاهان        |
|                | ۲۲         | ۴۴         | ۸۱         | ۱۴۷         | استقلال       |
|                | ۱۱         | ۲۳         | ۴۱         | ۷۵          | مس کرمان      |
|                | ۲۳         | ۴۲         | ۸۲         | ۱۴۷         | پرسپولیس      |
|                | ۳۰         | ۳۷         | ۸۰         | ۱۴۷         | ذوب آهن       |
|                | ۲۵         | ۳۷         | ۶۵         | ۱۲۷         | فولاد         |
|                | ۳۰         | ۳۷         | ۶۶         | ۱۳۳         | ابومسلم       |
|                | ۲۳         | ۶۲         | ۶۲         | ۱۴۷         | پاس تهران     |
|                | ۲۷         | ۵۰         | ۵۶         | ۱۳۳         | ملوان         |
|                | ۳۰         | ۳۶         | ۵۱         | ۱۱۷         | استقلال اهواز |
|                | ۲۳         | ۴۳         | ۴۳         | ۱۰۹         | صبا باتری     |
|                | ۲۶         | ۲۴         | ۳۵         | ۸۵          | پیکان تهران   |
|                | ۳۸         | ۵۱         | ۵۴         | ۱۴۳         | سایپا         |
|                | ۳۵         | ۳۵         | ۴۵         | ۱۱۵         | برق شیراز     |
|                | ۳۶         | ۵۴         | ۴۱         | ۱۳۱         | فجر           |
|                | ۱۵         | ۱۸         | ۱۴         | ۴۷          | راه آهن       |
|                | ۱۱         | ۱۷         | ۱۷         | ۴۵          | تراکتورسازی   |
| <b>مجموع</b>   | <b>۴۲۹</b> | <b>۶۲۴</b> | <b>۹۱۸</b> | <b>۱۹۹۵</b> |               |

### بحث و نتیجه‌گیری

تجزیه و تحلیل نتایج نشان داد که در لیگ برتر امتیاز میزبانی دوره ده ساله برابر ۵۴ درصد است. این نتیجه با یافته‌های علی‌دوست و همکاران (۱۳۸۸) مشابه بوده و با یافته‌های گزارش شده در کشورهای صاحب فوتبال اروپا

از جمله انگلستان ۶۱ درصد اختلاف دارد (۹،۱۰). بخش دیگر نتایج بیان‌گر آن بود که تیم‌های پرافتخار لیگ، به‌مراتب امتیاز میزبانی بیشتری داشته‌اند. در بین آن‌ها، سپاهان اصفهان از تیم‌های بزرگ و پرتعداد لیگ ایران است که در همه ادوار شرکت کرده و نتایج درخشانی به‌دست آورده است. وایت (۱۹۹۱)، هانت و هیلادی (۱۹۷۳) و فربوتلو و بامیتر (۱۹۹۸) در تحقیقات خود ضمن بررسی پدیده میزبانی، بیان کردند که حضور تماشاگران موجب اجرای بهتر مهارت‌های حرکتی می‌شود (۱۶-۱۸). این احتمال وجود دارد که وجود هواداران متعدد تیم سپاهان دلیلی برای بهره‌برداری از بیشترین امتیاز میزبانی باشد. از طرف دیگر با در نظر گرفتن امتیاز تیمی مثل تراکتورسازی تبریز که از جمله تیم‌های پرتعداد است می‌توان کمترین امتیاز میزبانی را مشاهده کرد که احتمالاً ناشی از انتقال فشار روانی تماشاگران به بازیکنان است. این موضوع با یافته‌های کروک و راکس (۱۹۹۱) که بیان کردند اجرا کنندگان در حضور تماشاگران سطح بالای استرس را تجربه می‌کند، قابل توجیه است (۱۹). گروه دیگری از محققان براساس تئوری توجه بیان کردند که حضور فعال تماشاگران مکانیزم توجه افراد را تحت تأثیر قرار داده و عمل‌کرد آنان را متأثر می‌سازد (۲۰، ۲۱).

تجزیه و تحلیل فصل‌ها نیز نشان می‌دهد که دو فصل آخر (فصل ۱۰ و ۹)، این دوره‌ی ده ساله دارای بیشترین امتیاز میزبانی بوده و فصل دوم دارای کمترین امتیاز است. با توجه به روند رو به رشد تیم‌های لیگ و تبدیل شدن میزبانی به‌عنوان یک مزیت مهم به‌نظر می‌رسد که با گذر زمان امتیاز میزبانی تأثیرات بیشتری بر موفقیت تیم‌ها داشته و استراتژی همه‌ی تیم‌های حاضر در لیگ این است که از همه‌ی شرایط میزبانی برای پیروزی بر حریفان استفاده کنند.

میانگین گل‌های زده و خورده نشان دهنده اختلاف معنادار بین دو گروه میزبان و میهمان می‌باشد این نتایج با یافته‌های تحقیق رهنما و همکاران (۱۳۸۵) مطابق و با تحقیق طهماسبی و همکاران (۱۳۸۹) مغایر می‌باشد. از دلایل ناهمسویی، کوچک‌تر بودن جامعه تحقیق مذکور است چرا که در آن اطلاعات مربوط به شش فصل اول لیگ تجزیه و تحلیل شده است.

مقایسه تعداد کارت‌های زرد گرفته شده نشان می‌دهد که کارت‌های زرد تیم‌ها در شرایط میزبانی به‌طور معناداری کمتر از شرایط میهمانی است. این نتایج مشابه با یافته‌های تحقیق رهنما و همکاران است. احتمالاً این نتایج به‌دلیل کاهش فشار روانی ناشی از آشنایی با زمین و احساس تعلق به منطقه یا صمیمیت تماشاگر باشد. از طرف دیگر تیم‌های میهمان احتمالاً به‌دلیل فراوانی بیشتر تماشاگران تیم میزبان، فشار روانی بیشتر، عدم آشنایی با محیط و خستگی ناشی از مسافرت به‌مراتب کارت‌های زرد بیشتری دریافت کرده‌اند. به دلیل واریانس بالای تعداد تماشاگران رابطه‌ی بین تعداد تماشاگران و امتیاز میزبانی پیدا نشد. پولارد (۲۰۰۵) ضمن انجام تحقیق بر روی ۴ فصل لیگ انگلستان بیان کرد که به‌نظر نمی‌رسد که تراکم جمعیت تماشاگران با امتیاز میزبانی ارتباطی داشته باشد. نتایج تحقیق بیانگر آن بود که تیم‌ها در بازی‌های خانگی عملکرد بهتری دارند. تیم‌های میزبان به‌طور میانگین در ۵۴ درصد از بازی‌های خانگی پیروز میدان بودند و در تعداد گل‌های زده، تعداد کارت‌های زرد و قرمز دریافتی عملکرد بهتری داشتند، این مزیت می‌تواند به دلیل آشنایی با زمین و شرایط آب و هوایی، احساس تعلق به منطقه یا صمیمیت تماشاگران باشد. از طرف دیگر تیم‌های میهمان احتمالاً به‌دلیل فراوانی بیشتر تماشاگران

1. Vayte
2. Hant & Hilary
3. Ferbotlo & Bamiter
4. Croce & Rocks

تیم میزبان، فشار روانی، عدم آشنایی با محیط و خستگی ناشی از مسافرت عملکرد ضعیف‌تری از خود نشان دادند. این نتایج بیان‌گر تبدیل شدن بازی خانگی به‌عنوان یک امتیاز تعیین‌کننده در عملکرد تیم‌های لیگ برتر فوتبال ایران بود. بر این اساس بررسی دلایل کاهش عملکرد تیم‌های ورزشی در مسابقات خارج خانه و ارائه راه‌هایی در جهت افزایش عملکرد تیم‌های ورزشی در سطح رقابت‌های داخل کشور و همچنین رقابت‌های برون مرزی لازم به نظر می‌رسد.

### منابع و مأخذ

1. Pollard, R., & Gomez, M.A. (2012). "Reassessment of home advantage in Spanish handball, comment on Gutierrez, et al". Home Advantage in Handball p:p 1-13.
2. Gómez, M. A ., Pollard R. (2011). "Comprison of the home advantage in nine different professional team sports in spain". Home Advantage In Spanish Team Sports. 101 P:P 1-11.
3. Gomez, M. A., Pollard R. (2011). "Reduced home advantage for basketball teams from capital cities in Europe". Home advantage in European basketball. 101 p: p 1-17.
4. Pollard, R., Gomez, M.A. (2009). " An analysis of home advantage in the top tow Spanish professional football leagues ." Home Advantage In Spanish football. 108. p:p 790-797.
5. Pollard, R. (2002). "Evidence of reduced home advantage when a team moves to a new stadium". Journal of Sports Sciences. 20: p:p 969-973.
6. Courneya, K. S. and Carron, A. V. (1992). "The home advantage review". Journal of Sport and Exercise Psychology. 14: p:p 13-27.
7. Clarke S. R. (2005), "Home advantage in the Australian Football League". Journal of Sports Sciences, 23 (4): p:p 375-85.
8. Pollard, R. and G. Pollard. (2005). "Long-term trends in home advantage in professional team sports in North America and England". Journal of Sports Sciences, 23, p:p 337 – 350.
9. Saavedra, M.G., Oscar, G.A., Marques, S.P., Tobio, G.T., Juan, J., Romero, F, (2013). "Calculating Home Advantage in the First Decade of the 21th Century UEFA Soccer Leagues". Journal of Human Kinetics volume, 38, p:p 141-150.
10. Seckin, A., Pollard, R. (2007). "Home advantage in Turkish professional soccer". Perceptual and Motor Skills, 1. 107, p:p 51-54.
11. Renata, V., Dezso, N. (2006), "Psychological aspects of home advantage". Psychiatr Hung. 21 (6): p:p 422-9.
12. Rahnama, N., Sadeghi Pour, H., R., Bambai Chi, E, (1385). " Comparing the performance of football Premier League teams in games at home and away". Olympic Journal, 14, p:p 39-45.[ Persian]

13. Tahmasebi, F., Amir vazini, T., Salehsedghpor, B., Hatami, F, (1389). " Studying the host privilege in Iran's football premier league". Olympic Journal, 4, p:p 79-90.[Persian]
14. Ali dost Qhahfarokhi, E., Shariati, J, (1389). "Comparing of the benefits of home games in Iran's football Premier League with Football Leagues of different continents." Motor and Sport Science magazine, 16, p:p 61-70.[Persian]
15. Thomas, S., Reeves, C., & Davies, S. (2004). "An analysis of home advantage in the English football premiersip". Percept Most Skills. 99, p:p 12-16.
19. Croce, R.V., Rocks, S.L. (1991). "Effect of peer presence on the fine-motor performance of adults with mental retardation". Clinical Kinsiology, 25; PP:11-17.
20. Smith, D.R.; Ciacciarelli, A.; Serzan, L. & Lambert, D. (2000). "Travel and the home advantage in professional sports" . Sociology of sport journal, 17, p:p 364-371.
21. Bagherzadeh, f.A., Sheikh, M., Bani Fateme, H., Aghdasi, M.T, (1383). "The influence of fans on the learning of fine and gross motor tasks ". harekat, 15, p:p 115-129.[Persian]



## The Effect of Host Advantage on Performance of Premier Iranian League Football During 2001 to 2011

Gholamhossen Nazemazdegan<sup>1</sup> – Ebrahime Hemmat<sup>2</sup> – Heydar  
Foladiyanzadeh<sup>3</sup> – Javade Khiyabani<sup>4</sup>  
(Received: 2015/06/30; Accepted: 2016/08/02)

### Abstract

Being host or playing at home is a benefit and can bring other privileges such as victory of the host. The purpose of this study is to determine the influence of host privileges on the performance of teams existing in Premier Iranian League during a 10 year old period. For this purpose, data about the number of winnings, draws, loses, received goals and scored goals, yellow cards received by the 33 teams at home and away from home competitions are collected; and Polard method was used to determine host privileges. Due to the fact that the number of presence of all teams in Premier League. Due to the lack of uniformity in the presence of teams in the Premier League, the criterion for participate teams in this study was the presence of at least four courses in the league. Results indicated home advantage in team performance in the hosting (chi-square= 83.13, df = 1, p = 0.000). On the other hand, the number of the goals at home were significantly more than those scored at away (1p = 0.000, d = 3880, t = 10.3). This is also true in the case of received goals (p = 0.000 .d = 3864 t = 11/95). During the ten-year period, the host teams received fewer numbers of yellow cards than the guests (t = 4.1, df = 3627, p = 0.000).

### Keywords

Host privilege, Premier league, Iran, Victory, Lose.