

ارزیابی توانمندی محیطی برای توسعه پایدار گردشگری در شهرستان نیشابور

معصومه ملانوروزی^۱، سید هدایت الله نوری^{۲*}، ژبلا کلالی مقدم^۳

۱. دانشجوی دکترای جغرافیا و برنامه‌ریزی روستایی، دانشکده علوم جغرافیایی و برنامه‌ریزی، دانشگاه اصفهان، اصفهان، ایران.
۲. استاد گروه جغرافیا و برنامه‌ریزی روستایی، دانشکده علوم جغرافیایی و برنامه‌ریزی، دانشگاه اصفهان، اصفهان، ایران.
۳. استادیار گروه جغرافیا و برنامه‌ریزی روستایی، دانشکده ادبیات، دانشگاه پیام نور نیشابور، نیشابور، ایران.

| چکیده | |
|---|---|
| امروز صنعت گردشگری مشروط بر اینکه نظام‌مند، دانش‌محور و دوستدار محیط باشد، می‌تواند به‌عنوان یکی از متنوع‌ترین و کم‌هزینه‌ترین بخش‌های اقتصادی در دست‌یابی به توسعه پایدار مناطق ایفای نقش کند. ارزیابی توان محیط با معرفی گزینه یا گزینه‌های سرزمینی مناسب برای فعالیت گردشگری به توسعه این صنعت کمک می‌کند. این مطالعه نیز بر آن است تا با بهره‌گیری از ارزیابی توان محیطی، مناسب‌ترین مکان‌ها برای توسعه گردشگری در شهرستان نیشابور را شناسایی کند. در این تحقیق توان محیطی سرزمین با استفاده از روش تجزیه و تحلیل سیستمی مورد ارزیابی قرار گرفته است. به این منظور ابتدا توان‌ها و منابع محیطی منطقه شناسایی شد و سپس بر اساس رهیافت سیستمی، اطلاعات بدست آمده تجزیه و تحلیل، جمع‌بندی و تلفیق گردید و به این صورت لایه‌های اطلاعاتی جدید پدید آمد. در مرحله بعد از طریق سنجش واحدهای استخراج شده با معیارهای اکولوژیکی توان محیطی منطقه تعیین شد. نتایج تحقیق گویای آن است که ۱۲۵۹/۸۴ کیلومتر (معادل ۱۴/۱۱ درصد) از منطقه جهت توسعه گردشگری گسترده قابل استفاده است. این بخش به‌صورت پراکنده در قسمت شمال، شرق و جنوب شهرستان نیشابور توزیع شده است. این در حالی است که توان توسعه گردشگری متمرکز نیز در قسمت‌هایی از شمال، جنوب و شرق شهرستان وجود دارد. در ادامه سنجش پایداری شهرستان برای نیل به یک گردشگری پایدار با بهره‌گیری از مدل DPSIR انجام شد و نشان داد که شهرستان نیشابور اگر چه در زمینه شاخص‌های اجتماعی در مجموع در وضعیت نسبتاً پایداری قرار دارد اما از لحاظ شاخص‌های اقتصادی و محیطی عمده‌تاً در وضعیت ناپایدار است که طبعاً در فرآیند توسعه گردشگری بایستی مورد توجه تصمیم‌گیران و برنامه‌ریزان قرار گیرد. | تاریخ دریافت: ۹۹/۰۲/۲۰ تاریخ پذیرش: ۹۹/۰۸/۰۶ |
| | کلید واژه‌ها: واژگان کلیدی: ارزیابی توانمندی محیطی، گردشگری، شهرستان نیشابور، توسعه پایدار، مدل DPSIR |

مقدمه

توان محیطی به قابلیت‌ها و امکانات بالقوه و بالفعل ذخیره شده طبیعی در سطح یا زیرزمین اطلاق می‌شود و شناسایی، استفاده اصولی و شایسته از این قابلیت‌ها و توانایی‌ها سبب حفظ تعادل محیطی، دست‌یابی به توسعه، سرمایه‌گذاری‌های جدید و بهبود سطح کیفیت زندگی می‌شود. از این‌رو منابع سرزمین محدود و آسیب‌پذیر است، اما بسیاری از توانمندی‌های آن اگر بجا و مناسب استفاده شود، ابدی و قابل تجدیدند (Miller, 1995: 137). از این‌رو ارزیابی توان محیطی به دنبال سنجش وضع موجود و توان نهفته سرزمین با ملاک‌ها و معیارهای مشخص برای برنامه‌ریزی‌های توسعه است (نیک‌پور و همکاران، ۱۳۹۵: ۱۲). بنابراین می‌توان از طریق شناخت بهتر محیط امکان انتخاب سنجیده و اندیشمندانه را در محیط فراهم آورد (رهنمایی، ۱۳۸۹: ۲).

* نویسنده‌ی مسوول: hedayat.nouri@gmail.com

گردشگری به عنوان یک فعالیت اقتصادی که مبتنی بر توان‌های محیطی است (پاپلی یزدی و سقایی، ۱۳۹۳: ۲۲) نیازمند شناخت دقیق قابلیت‌ها و توان‌های هر سرزمین است. در غیر این صورت توسعه گردشگری بدون برنامه‌ریزی و استراتژی مشخص، مشکلات بی‌شماری را برای جامعه ایجاد می‌کند که مضرات آن بیشتر از جنبه‌های مثبت آن خواهد بود. در واقع انجام فعالیت‌های گردشگری در غیاب برنامه‌ریزی و مدیریت صحیح و بدون محاسبه توان منطقه، می‌تواند بر تجارب گردشگران و از آن مهم‌تر بر کیفیت مناطق مقصد اثرات منفی زیادی داشته باشد (جعفری و همکاران، ۱۳۹۰: ۲۵). علاوه بر این افزایش روزافزون نیاز انسان به تفریح و نیاز به مکان‌های مناسب برای فعالیت‌های تفریحی نیز ارزیابی دقیق روی منابعی که احتمال می‌رود بتواند به عنوان یک منبع تفریحی مورد استفاده قرار گیرند را ضروری می‌سازد تا علاوه بر استفاده اصولی از این منابع از تخریب آن‌ها نیز جلوگیری به عمل آید (میکاییلی، ۱۳۸۳: ۵۶). از این رو جهت فراهم کردن بستر مناسب برای توسعه صنعت گردشگری، اولین راهکار شناسایی هر چه بیشتر و بهتر مناطق مختلفی است که استعداد گردشگری دارد. همچنین برنامه‌ریزی دقیق برای توان‌سنجی این مناطق به لحاظ قدرت جذب اکوتوریست و ایجاد گردشگاه‌های مختلف و امکانات زیربنایی برای آن‌ها، از جمله راهکارهای دیگر است (شریفی و بستانی، ۱۳۹۴: ۳). پس در حالت ایده‌آل، برای گردشگری باید معیارهای مختلفی، مانند حفاظت از تنوع زیستی و فرهنگی از طریق حفاظت از اکوسیستم و ترویج استفاده پایدار از تنوع زیستی با حداقل تأثیر بر محیط‌زیست مدنظر قرار گیرد (Ryngnga (PK 2008: 49). شهرستان نیشابور با دارا بودن توان‌ها و قابلیت‌های متعدد طبیعی، ویژگی‌های اقلیمی مساعد که سبب ایجاد باغات و مناطق سرسبز و زیبا شده است، جاذبه‌های مختلف فرهنگی، اقتصادی، اجتماعی و زیست‌محیطی به عنوان یکی از مناطق مهم و زیبای گردشگری کشور به شمار می‌رود. ولی متأسفانه در عمل این شهرستان در زمینه جذب گردشگر آن‌گونه که باید موفق عمل نکرده و از توان‌های مختلف این شهرستان در زمینه ارتقای بخش گردشگری، استفاده بهینه صورت نگرفته است. در صورتی که توجه به بخش گردشگری و شناخت پتانسیل‌های طبیعی، چشم‌اندازهای اکولوژیکی، جاذبه‌های اقتصادی، اجتماعی و فرهنگی می‌تواند از جنبه‌های اقتصادی نیز اثرات مثبت زیادی در شهرستان نیشابور داشته باشد و موجب ایجاد اشتغال، درآمدزایی برای شهرستان، توسعه زیرساخت‌ها و آبادسازی این شهرستان گردد. لذا هدف این مقاله ارزیابی توانمندی محیطی شهرستان نیشابور جهت توسعه پایدار گردشگری در این شهرستان است.

ادبیات موضوع

مبانی نظری

توان محیطی، مجموعه داده‌های محیطی است که در بهره‌وری‌های اقتصادی از محیط توسط انسان مؤثر بوده و در راستای فعالیت‌های اقتصادی انسان در محیط، کاربری داشته باشند (نوری، ۱۳۷۹: ۵). در واقع توان محیط هم شامل توان موجود و هم شامل توان‌های نهفته منطقه است، که این توان‌های نهفته وسعتی گسترده دارد که با شناخت و ارزیابی دقیق آن به راحتی می‌توان تصویر توسعه آینده را نمایان ساخت (حسینی ابری، ۱۳۷۹: ۱۸) بنابراین کارشناسان با کمک ارزیابی توان محیط به دنبال سنجش وضع موجود و توان نهفته سرزمین با ملاک‌ها و معیارهای مشخص و طرح‌ریزی شده‌اند (نیک‌پور و همکاران، ۱۳۹۵: ۱۲). ارزیابی توان محیطی اراضی، منطق تصمیم‌گیری در انتخاب استفاده از سرزمین (از میان چندین کاربری مجاز) بر پایه تجزیه و تحلیل روابط بین این عناصر (تحلیل سیستماتیک)، به منظور توزیع و استقرار فعالیت‌ها (آمایش سرزمین) متناسب با خصیصه‌های جغرافیایی است (سرور، ۱۳۸۴: ۱۰۵). از این رو در ارزیابی توان محیطی برای توسعه توریسم، محقق در ابتدا سعی می‌کند تک‌تک عناصر محیطی مؤثر بر گردشگری را شناسایی، ارزیابی و طبقه‌بندی نماید و در ادامه، از طریق تلفیق عناصر شناخته‌شده محیطی و ارزیابی ترکیبی و سیستماتیک، الگوی بهره‌وری محیط را مشخص و نواحی را به جهت نوع و میزان قابلیت آن‌ها برای گردشگری و شیوه بهره‌برداری خاص هر کدام مجزا و معرفی نماید (سلطانی و نوری، ۱۳۸۹، ۸۲).

سازمان جهانی گردشگری نخستین بار در سال ۱۹۹۸ اصطلاح گردشگری پایدار را طبق معیارهای گزارش براتلند این گونه تعریف کرد: گردشگری پایدار نیازهای گردشگران حاضر و جوامع میزبان را با محافظت و ارتقای فرصت‌های آیندگان برآورده می‌کند (نیک‌بین و کرمی، ۱۳۹۱: ۱۳۹). در واقع گردشگری پایدار یک نوع از گردشگری نیست، بلکه فرایندی است که باید کلیه انواع گردشگری را بهبود بخشد و افراد را نسبت به محیط‌زیست مسئولیت‌پذیر سازد (Ozen & Yalcinkaya, 2007: 115).

توسعه پایدار گردشگری عبارت است از گسترش گردشگری و جذب گردشگران به یک منطقه با استفاده از منابع موجود به‌گونه‌ای که ضمن پاسخ دادن به نیازهای اقتصادی، فرهنگی و قانونی جامعه و انتظارات گردشگران، بتوان وحدت و هویت فرهنگی، سلامت محیط‌زیست، تعادل اقتصادی مقصد و میهمانان را به‌طور متوازن و پیوسته در حد بهینه تأمین کرد (سعیده زرآبادی و مردوخ، ۱۳۹۱: ۶۵). بنابراین به دلیل وابستگی و ارتباط تنگاتنگ گردشگری با محیط، حفاظت و پایداری از منابع محیطی در زمان اجرای فعالیت‌های گردشگری، جهت دستیابی به گردشگری پایدار از اهمیت بالایی برخوردار است (ضیائی و عباسی، ۱۳۹۷: ۱۰).

همین نگرانی‌ها در زمینه پیامدهای محیطی توسعه گردشگری، زمینه‌ساز ایجاد و رشد گفتمان توسعه پایدار در چارچوب توسعه گردشگری شد. در این راستا مفاهیمی چون محدودیت‌های اکولوژیکی، استفاده‌ی پایدار از منابع و تعریف ظرفیت‌های تحمل و تأثیرات زیست‌محیطی و اجتماعی فرهنگی گردشگری در سالهای اخیر به‌طور گسترده مورد توجه قرار گرفت (Sharpley & Telfer, 2015: 201). در واقع اگر چه گردشگری پایدار ابعاد اجتماعی، اقتصادی و زیست‌محیطی را در بر دارد، اما همواره محیط در آن مورد تأکید بیشتری قرار گرفته است (زردان و بهمنی، ۱۳۹۴: ۷). بنابراین گردشگری پایدار بیشتر به نیازهای فردی صنعت گردشگری مرتبط است تا به مزیت‌های موجود در صنعت گردشگری و رشد اقتصادی فعلی آن (زردان و بهمنی، ۱۳۹۴: ۱۴).

پس می‌توان گفت گردشگری پایدار، شرایطی از گردشگری را بر پایه‌ی اصول توسعه‌ی پایدار توصیف می‌کند که در آن تمام تأثیرات احتمالی اقتصادی، اجتماعی و محیطی که گردشگری می‌تواند به همراه داشته باشد در کنار نیازهای ذینفعان را مورد توجه قرار می‌دهد (Waligo et al, 2013: 348). در واقع با ارزیابی توان محیط جهت دستیابی به کاربری بهینه که توان گردشگری را نیز شامل می‌گردد می‌توان به کارایی اقتصادی، اجتماعی، اکولوژیکی و محیط زیستی در جهت بهره‌برداری نامحدود از منابع زمین دست یافت (Mende and Astorge, 2003: 83). از این رو، تداوم گردشگری به عنوان مفهومی که ریشه در حفاظت منابع طبیعی و آرمان‌های توسعه پایدار دارد مطرح می‌گردد (ریاحی و قاسمی، ۱۳۹۴: ۳۱).

پیشینه تحقیق

پس از مطالعه و کنکاش در متون علمی، به‌خصوص گزارش‌ها، تحقیقات و پروژه‌های انجام شده در حوزه ارزیابی توان محیط و توسعه پایدار گردشگری، به موارد مرتبط با موضوع حاضر برمی‌خوریم که به چند مورد اشاره می‌گردد:

- شوهانی و همکاران، ۱۳۹۷؛ توسعه طبیعت‌گردی در شهرستان ایلام را با استفاده از مدل AHP بررسی نمودند، نتایج این تحقیق نشان داد مناطقی که توان بالایی جهت توسعه صنعت گردشگری دارند به‌صورت لکه‌هایی در شمال و مرکز تا جنوب شرق شهرستان پراکنده‌اند و مناطق جنوبی و غربی شهرستان نیز توان پایینی جهت توسعه صنعت گردشگری دارند.
- اکبری قوچانی و همکاران، ۱۳۹۶؛ با استفاده از روش تصمیم‌گیری چند معیاره فازی در محیط GIS، مکان‌های مناسب برای اکوتوریسم در شهرستان مشهد را مورد ارزیابی قرار داده‌اند. بر اساس این مطالعه مشخص گردید که سه محدوده واقع در شمال (دهستان کارده)، غرب (محدوده طرقله، شان‌دیز و چالی دره) و جنوب (محدوده ملک‌آباد) محدوده‌های بسیار مناسب برای توسعه اکوتوریسم هستند.
- زبردست، ۱۳۹۶؛ به تلفیق مدل نیروی محرکه- فشار- وضعیت- اثر- پاسخ (DPSIR) و مفهوم ردپای اکولوژیکی جهت ارائه چارچوبی برای ارزیابی راهبردی محیط‌زیستی توسعه گردشگری در ایران پرداخت؛ نتایج نشان داد مفهوم ردپای اکولوژیکی

(EF) می‌تواند شاخص‌های کمی برای بخش‌های فشار (از طریق تعیین کل ردپای اکولوژیکی گردشگران)، وضعیت (موجودی اراضی حاصلخیز در مقصد) و اثر (عبور تقاضای ردپا از موجودی اراضی حاصلخیز) ارائه نماید.

- طوافی‌زاده و مهدوی، ۱۳۹۳؛ توان‌های محیطی بخش سرآسیاب یوسفی با هدف شناخت قابلیت‌های محیطی با تأکید بر گردشگری را مورد مطالعه قرار دادند و عنوان نمودند که منطقه از نظر قابلیت‌های کشاورزی دارای محدودیت‌های است، درحالی‌که از نظر توان‌های محیطی به‌ویژه جنبه اکوتوریستی جهت توسعه گردشگری از استعداد بالایی برخوردار است.

- دشتی و همکاران، ۱۳۸۹؛ به ارزیابی توان اکولوژیک حوضه آبخیز زاخرد جهت توسعه اکوتوریسم با استفاده از GIS پرداختند و با در نظر گرفتن تمامی پارامترهای اکولوژیکی عنوان نمودند، ۰/۰۹۴ اراضی با مساحتی کمتر از یک کیلومتر مربع برای تفرج متمرکز و ۰/۰۲۴ اراضی با مساحتی معادل ۱۹/۷۲ کیلومتر مربع جهت تفرج گسترده مناسب است.

- ریان و همکاران، ۲۰۱۹؛ ارزیابی مکانیسم محرک در جهت امنیت زیست‌محیطی گردشگری بر اساس مدل DPSIR-DEA را مورد بررسی قرار دادند، در این مقاله الگوی تفکیک فضایی از جنوب شرقی - شمال غربی به تدریج از نقاط داغ به نقاط سرد ارائه گردید. همچنین به بررسی برخی عوامل مهم مؤثر بر امنیت زیست‌محیطی گردشگری شامل نرخ رشد صنعت سوم، تراکم گردشگر و مکانیسم حرکت پرداخته شد.

- هابتریم و فنگ، ۲۰۱۶؛ منطقه بندی پارک ملی ساحلی شیخ سید با استفاده از روش تصمیم‌گیری چندمعیاره و WLC را مورد مطالعه قرار دادند؛ نتایج این پژوهش یک طرح منطقه‌بندی مناسب برای این پارک را ارائه داد.

- بزویی و همکاران، ۲۰۱۴؛ به ارزیابی قابلیت‌های اکولوژیکی منطقه تاف به‌منظور توسعه گردشگری انبوه با استفاده از تحلیل تصمیم چند معیاره پرداختند، در این مطالعه منطقه مناسب جهت گردشگری انبوه با استفاده از AHP و بر اساس تحلیل تصمیم چند معیاره و سیستم اطلاعات جغرافیایی (GIS) و بر اساس نظر کارشناسان در شش معیار و چهارده زیر معیار تعیین گردید و نقشه توان اکولوژیکی توسعه گردشگری انبوه نشان داد که ۹۷۵ هکتار از منطقه (۲۱/۸۸٪) دارای پتانسیل عالی، ۱۷۱۲ هکتار (۳۸/۴۲٪) دارای پتانسیل خوب، ۱۰۹۵ هکتار (۲۴/۵۸٪) در حد متوسط و ۶۷۴ هکتار (۱۵/۱۲٪) پتانسیل پایین دارند.

- استفانیکا و بوتناروب، ۲۰۱۵؛ به مطالعه برداشت گردشگران از رابطه بین گردشگری و محیط‌زیست پرداختند؛ نتایج نشان داد مسئولیت کاهش اثرات مخرب گردشگری بر محیط بر عهده تمام افراد شرکت کننده در فعالیت‌های گردشگری است.

- کمپ بل، ۱۹۹۹؛ اکوتوریسم در جوامع روستایی درحال توسعه را مورد مطالعه قرار دادند؛ نتایج گویای آن بود که با نداشتن یک برنامه‌ریزی سازمان یافته، احتمال بیشتر شدن سود توسعه گردشگری در منطقه اُستینال، کاستاریکا محدود خواهد شد. محقق بر همین اساس، گسترش آگاهی و اطلاعات و نوعی برنامه‌ریزی را در این منطقه مطرح می‌کند.

اگر چه تحقیقات مشابهی در زمینه ارزیابی توان محیط و توسعه گردشگری صورت گرفته ولی در این مقاله سعی گردیده، علاوه بر ارزیابی توان محیط برای توسعه پایدار گردشگری، ویژگی‌های اقتصادی، اجتماعی و زیست‌محیطی شهرستان نیز جهت ارتقاء بیشتر شرایط گردشگری شهرستان مورد بررسی قرار گیرد. همچنین تحقیق مشابهی نیز برای شهرستان نیشابور انجام نگرفته است.

روش شناسی تحقیق

این تحقیق از نوع توصیفی با رویکرد سیستمی است. از لحاظ هدف از نوع تحقیقات کاربردی و به لحاظ گردآوری اطلاعات و داده‌ها مبتنی بر هر دو شیوه کتابخانه‌ای و میدانی است. اطلاعات مورد نیاز در روش کتابخانه‌ای از کتاب‌ها، نشریات، مقالات مرتبط با موضوع و در تحقیقات میدانی از طریق مصاحبه و مراجعه مستقیم به ادارات و سازمان‌های مربوطه بدست آمده است. به‌منظور

ارزیابی توان محیطی منطقه و تعیین میزان تطابق و مقایسه وضع موجود کاربری‌ها با وضعیت مطلوب به واسطه کوچک بودن مقیاس منطقه، قابل دسترس بودن اطلاعات مورد نیاز و وضعیت خاص زیست‌محیطی منطقه از مدل اکولوژیکی مخدوم الهام گرفته شده است. همچنین جهت سنجش پایداری منطقه‌ای به لحاظ گردشگری در وضعیت موجود، از چهارچوب DPSIR، تکمیل شده از چهارچوب معروف به (PSR) فشار- وضعیت - واکنش (نوروزی و نوری، ۱۳۹۰، زبردست، ۱۳۹۶، سیدی و همکاران، ۱۳۹۳) استفاده شده است. مدل DPSIR از حروف اول پنج کلمه‌ی نیروهای محرک، فشارها، وضعیت، اثر و پاسخ‌ها تشکیل شده که به ترتیب زنجیره‌ی علت و معلول را در مورد هر یک از مؤلفه‌های زیست‌محیطی را بیان می‌کند (مروتی، ۱۳۹۵: ۴). در این زمینه تحولات اقتصادی و اجتماعی (نیروهای محرکه) منجر به تغییراتی در وضعیت محیط (در ویژگی‌های فیزیکی و زیستی) می‌شوند. به‌علاوه این تغییرات سبب تأثیر در اکوسیستم‌ها، سلامت انسان‌ها و فرآیندهای طبیعی می‌شود که در نهایت پاسخ‌هایی ایجاد می‌کند. چنین پاسخ‌هایی می‌تواند بر هر مؤلفه از پارامترهای DPSIR تأثیرگذار باشد که بازخورد مستقیم بر وضعیت محیط‌زیست یا نیروهای محرکه و به‌تبع فعالیت‌های انسانی را نیز می‌تواند به همراه داشته باشد (صوفی نیستانی، ۱۳۹۴: ۹). در واقع مهم‌ترین هدف این مدل، سیاست‌گذاری برای حل مسائل محیط‌زیست است. با استفاده از این مدل، می‌توان به ساختاردهی اطلاعات، تعیین ارتباطات مهم، درک همه‌جانبه از مسائل (Ness & et al, 2010: 478-479) و راهکارهای عملی مدیریت محیط‌زیست دست‌یافت (Gabrielsen & Bosch, 2003).

جهت بدست آوردن داده‌های مورد نیاز در این بخش، اطلاعات و آمار مورد نیاز هر شاخص با استفاده از نتایج سرشمارهای رسمی، سالنامه آماری شهرستان و اطلاعات و آمار سازمان‌های زیربند از جمله سازمان حفاظت و محیط‌زیست، سازمان صنایع و معادن، سازمان بهداشت، جهاد کشاورزی، شهرداری و ... در طی دوره‌های ۵ تا ۱۰ سال بدست آمد و این نتایج با یکدیگر مورد مقایسه و بررسی قرار گرفت و در نهایت میزان رشد و یا کاهش هر شاخص مشخص گردید. همچنین لازم به ذکر است که در این پژوهش، با توجه به مدل مخدوم (مخدوم، ۱۳۹۰، ۲۰۳) گردشگری در دو دسته گردشگری گسترده و گردشگری متمرکز (جدول ۱) مورد بررسی قرار گرفته است.

جدول ۱: مدل اکولوژیکی گردشگری

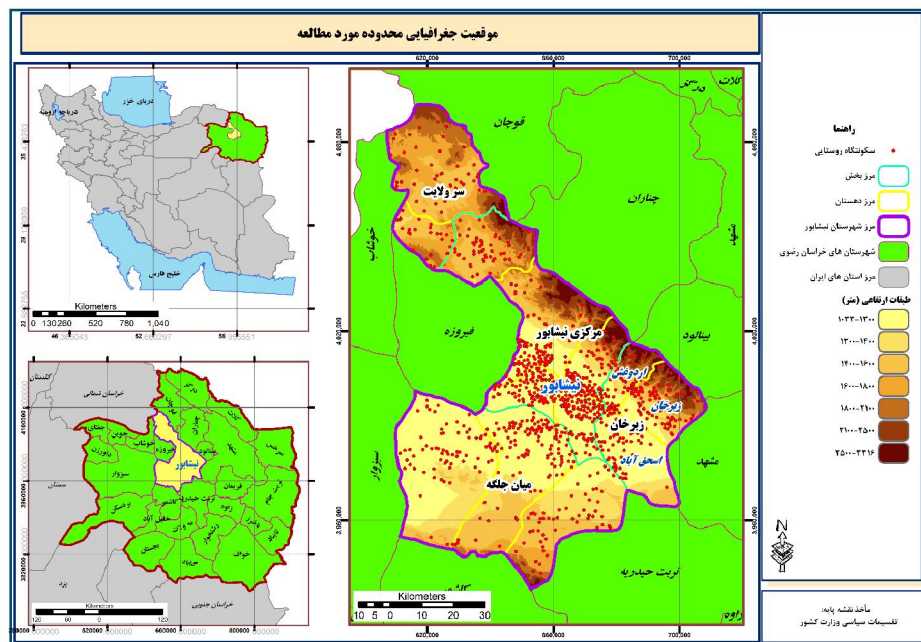
| تفرج گسترده | | تفرج متمرکز | | | | انواع تفرج |
|-------------|----------------------------|----------------------------|--|---|---|---------------|
| نامناسب ب | طبقه ۲ | طبقه ۱ | نامناسب | طبقه ۲ | طبقه ۱ | پارامترها |
| بیش از ۵۰ | ۲۵-۵۰ | ۰-۲۵ | بیشتر از ۱۵ | ۵-۱۵ | ۰-۵ | درصد شیب |
| - | - | - | جنوبی و غربی (تابستان و بهار)، شرقی و شمالی (زمستان) | شمالی (تابستان)، غربی (زمستان) | شرقی (تابستان)، جنوبی (زمستان) | جهت جغرافیایی |
| - | همانند تفرج متمرکز طبقه دو | همانند تفرج متمرکز طبقه یک | رسی سنگین- خاک هیدرومرف | شنی، شنی لومی رسی، لومی رسی، لومی | لومی | بافت خاک |
| - | همانند تفرج متمرکز طبقه دو | همانند تفرج متمرکز طبقه یک | ناقص | فقیر تا متوسط | کامل | زهکشی خاک |
| - | همانند تفرج متمرکز طبقه دو | همانند تفرج متمرکز طبقه یک | - | ماسه سنگ، سنگ اهنک، توفهای شکاف دار، روانه‌های بین چینه‌ای، شیست، دشتهای سیلابی، لس، مخروط افکنه‌ها و آبرفت‌های دره ساز | گرانیت، تپه‌های ماسه‌ای، روانه‌های بازالت، آبرفتی | سنگ مادر |
| - | همانند تفرج متمرکز طبقه دو | همانند تفرج متمرکز طبقه یک | کم تا زیاد | متوسط تا عمیق | عمیق | عمق خاک |
| - | - | - | بیش از ۸۰ درصد | ۲۰-۴۰ درصد | ۴۰-۸۰ درصد | تراکم درختان |
| - | همانند تفرج متمرکز طبقه دو | همانند تفرج متمرکز طبقه یک | - | دما در فصل تابستان و بهار ۲۱-۳۰ درجه سانتی‌گراد | فصل تابستان و بهار ۲۱-۲۵ درجه سانتی‌گراد | دما |
| - | ۵ | ۵-۱۲ | کمتر از ۵ | ۴۰ تا ۱۲ | ۱۵۰-۴۰ | آب (به لیتر) |
| - | همانند تفرج متمرکز طبقه دو | همانند تفرج متمرکز طبقه یک | خیلی فقیر | متوسط | متوسط تا خوب | حاصلخیزی خاک |
| - | همانند تفرج متمرکز طبقه دو | همانند تفرج متمرکز طبقه یک | دانه‌بندی خیلی ریز | نیمه تحول یافته با دانه‌بندی متوسط تا درشت | نیمه تحول یافته تا تحول یافته با دانه‌بندی متوسط | ساختمان خاک |

مأخذ: مخدوم، ۱۳۹۰: ۲۰۳

معرفی منطقه

شهرستان نیشابور (شکل ۱) بین $۵۸^{\circ} ۱۹'$ تا $۵۹^{\circ} ۳۰'$ طول جغرافیایی و $۳۵^{\circ} ۴۰'$ تا $۳۶^{\circ} ۳۹'$ عرض جغرافیایی قرار گرفته است. رشته کوه‌های بینالود به صورت نواری در جهت شمال غربی - جنوب شرقی شهرستان نیشابور را از شهرستان‌های مشهد، چناران و قوچان جدا می‌سازد. در حال حاضر شهرستان نیشابور دارای ۴ بخش، ۱۳ دهستان، ۷ نقطه شهری (مرکز آمار ایران ۱۳۹۵) به نام- های نیشابور، دررود، خروین، فیروزه، قدمگاه، عشق‌آباد، چکنه و بار است. شهرستان نیشابور دارای جاذبه‌های گردشگر بسیاری همچون دشت‌های سرسبز، روستاهای ییلاقی بی نظیر، آبشارهای طبیعی، مناطق باستانی و آثار فرهنگی ارزشمند و آب‌وهوای مساعد است.

شکل شماره ۱: موقعیت شهرستان نیشابور



در بخش بعد جهت ارزیابی قابلیت منطقه برای توسعه گردشگری پایدار، شاخص‌های اساسی مؤثر در توسعه گردشگری منطقه (جدول ۲) با استفاده از مدل DPSIR مورد سنجش قرار می‌گیرد.

جدول ۲: شاخص‌های مورد مطالعه در مدل DPSIR

| ابعاد | عوامل و مؤلفه‌ها | شاخص‌های اساسی |
|---|--------------------|--|
| محیطی | منابع آب | کاهش بارندگی و کم‌آبی و خشک شدن منابع سطحی، برداشت بی‌رویه و کاهش سفره آب‌های زیرزمینی |
| | اقلیم | تغییرات اقلیمی |
| | حیات وحش | انقراض گونه‌ها |
| | کاربری | تغییر کاربری اراضی |
| | بهسازی روستا | عدم ساماندهی و عدم توسعه کوچه بندی و خیابان بندی |
| | جنگل | تخریب جنگل |
| | مراتع | تخریب مراتع |
| | آلودگی | آلودگی هوا، آلودگی آب، آلودگی صوتی و غیره |
| | حفاظت زیست محیطی | کاهش مناطق تحت حفاظت، کاهش بازدهی مناطق تحت حفاظت |
| | اجتماعی | جمعیت |
| آموزش | | ارتقاء تحصیلی، بی‌سوادی بزرگسالان |
| مراکز بهداشتی و درمانی | | عدم دسترسی به خانه بهداشت |
| خدمات | | عدم برخورداری از خدمات عمومی |
| مشارکت | | عدم مشارکت در امور عمومی و محلی |
| اقتصادی | اشتغال | کاهش جمعیت شاغل، کاهش اشتغال زنان، نرخ بیکاری |
| | تکفل | بار تکفل |
| | صنایع | تعداد صنایع |
| | زیرساخت‌های فیزیکی | کاهش منابع تأمین آب آشامیدنی سالم |
| مأخذ: نوروزی و نوری ۱۳۹۰، صوفی نیستانی و توانا، ۱۳۹۴، خطیبی و همکاران ۱۳۹۴، یافته‌های تحقیق | | |

تجزیه و تحلیل

ارزیابی‌های مورد نظر این مطالعه در چند مرحله انجام می‌شود. گام اول از مرحله اول ارزیابی توان محیطی شناسایی منابع سرزمینی است. منابع برای آنکه بتوانند در ارزیابی مورد استفاده قرار گیرند بایستی به صورت شناسه سرزمین یعنی نقشه تهیه شوند. بدین منظور با توجه به ضوابط مدل توسعه گردشگری و ویژگی‌های این مدل، لایه‌های اطلاعاتی بر اساس آنچه در جدول (۳) ارائه شده آماده شدند و به ترتیبی که در ادامه عنوان شده مورد تحلیل قرار گرفتند.

جدول ۳: طبقه بندی شیب، ارتفاع، جهت جغرافیایی، نوع خاک و تراکم گیاهی

| ط بقه | درصد شیب | ارتفاع | جهت جغرافیایی | نوع خاک | پوشش گیاهی | تراکم گیاهی % |
|-------|----------|--------|---------------|------------------|-------------------|---------------|
| ۱ | ۰-۲ | ۱۰۰۰- | P(بدون جهت) | شنی، کم عمق | زراعت آبی و باغات | ۳۰ |
| ۲ | ۲-۵ | ۱۴۰۰- | N(شمالی) | شنی لومی، کم عمق | زراعت دیم | ۵۰ |

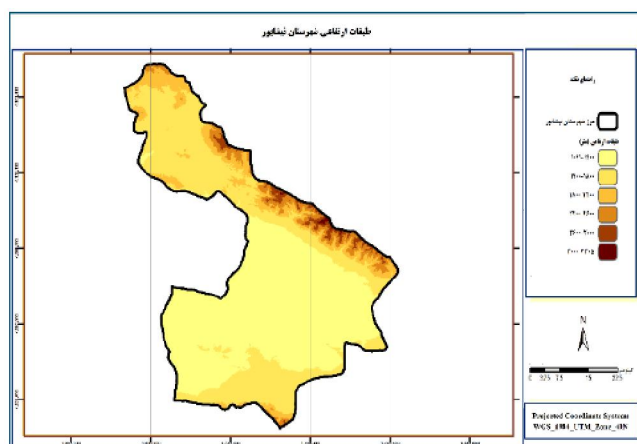
| | | | | | | |
|------|-----------------------|-------------------------|---------------|-----------------------|-------|---|
| ۷۰ | مراعات متراکم | شنی لومی، نیمه عمیق | NE(شمال شرقی) | ۱۰۰۰ -۱۸۰۰ ۱۴۰۰ | ۵-۸ | ۳ |
| ---- | جنگل‌های دست کاشت | لومی، عمیق | E(شرقی) | -۲۲۰۰ ۱۸۰۰ | ۸-۱۲ | ۴ |
| ---- | بیشه‌زار و درختچه-زار | لومی رسی، شنی | SE(جنوب شرقی) | -۲۶۰۰ ۲۲۰۰ | ۱۲-۱۵ | ۵ |
| ---- | مراعات نیمه متراکم | لومی رسی، نیمه عمیق | S(جنوبی) | -۳۰۰۰ ۲۶۰۰ | ۱۵-۳۰ | ۶ |
| ---- | مراعات کم تراکم | لومی رسی، عمیق | SW(جنوب غربی) | -۳۴۰۰ ۳۰۰۰ | ۳۰-۶۵ | ۷ |
| ---- | اراضی بدون پوشش | رسی لومی، عمیق | W(غربی) | >۳۴۰۰ | >۶۵ | ۸ |
| ---- | ----- | رسی لومی شنی، نیمه عمیق | NW(شمال غربی) | ---- | ---- | ۹ |

مأخذ: مخدوم، ۱۳۹۰: ۱۷۷-۱۰۹

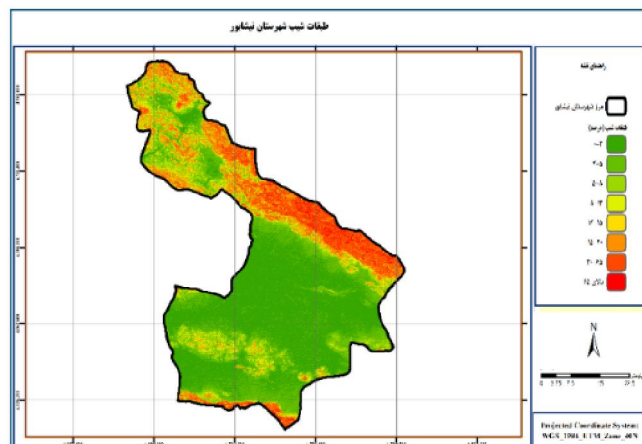
تهیه نقشه‌های واحدهای شکل زمین و زیست‌محیطی

پس از شناسایی منابع مورد استفاده و تبدیل آن‌ها به صورت شناسه سرزمین (نقشه)، داده‌ها برای تجزیه و تحلیل آماده‌اند. بنابراین در گام دوم، تجزیه و تحلیل اطلاعات بر اساس رهیافت سیستمی و تلفیق نقشه‌ها به شیوه هم‌پوشانی دو ترکیبی (مخدوم، ۱۳۹۰: ۱۲۱) انجام شده است. برای این منظور ابتدا نقشه‌های طبقات شیب (شکل ۲) و طبقات ارتفاع از سطح دریا (۳) تلفیق و نقشه حاصل با نقشه جهات جغرافیایی (نقشه ۴) هم‌پوشانی گردید. بدین ترتیب نقشه واحدهای شکل زمین بدست آمد. در گام بعدی نقشه طبقات خاک (که از سازمان آبخیزداری و حفاظت خاک استان تهیه گردید) (شکل ۵) با نقشه واحدهای شکل زمین روی هم‌گذاری شد و نقشه واحدهای زیست‌محیطی پایه یک بدست آمد. سپس نقشه بدست آمده بر روی نقشه تیپ پوشش گیاهی (بدست آمده از اداره مرتع و جنگلداری استان) (شکل ۶) قرار گرفت و فصول مشترک جداسازی گردید و نقشه واحدهای زیست‌محیطی پایه دو بدست آمد. در نهایت نقشه حاصل از این تلفیق با نقشه تراکم پوشش گیاهی (شکل ۷) روی هم‌گذاری و نقشه واحدهای زیست‌محیطی نهایی (شکل ۸) بدست آمد.

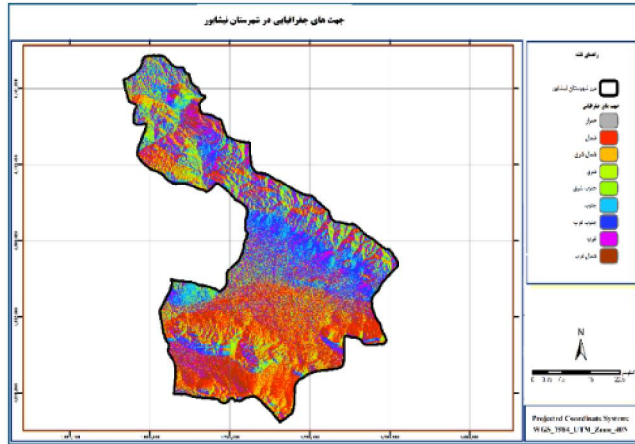
شکل شماره ۳



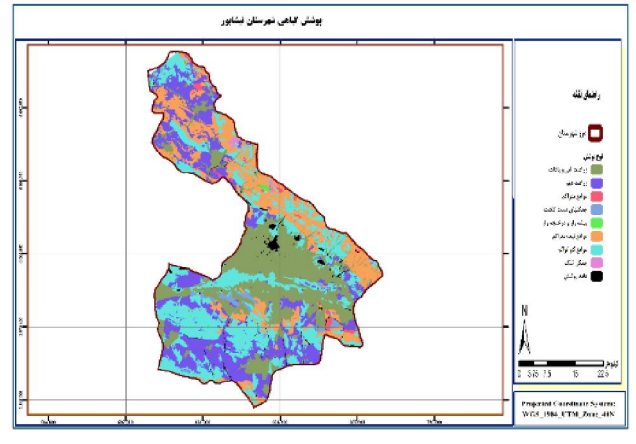
شکل شماره ۲



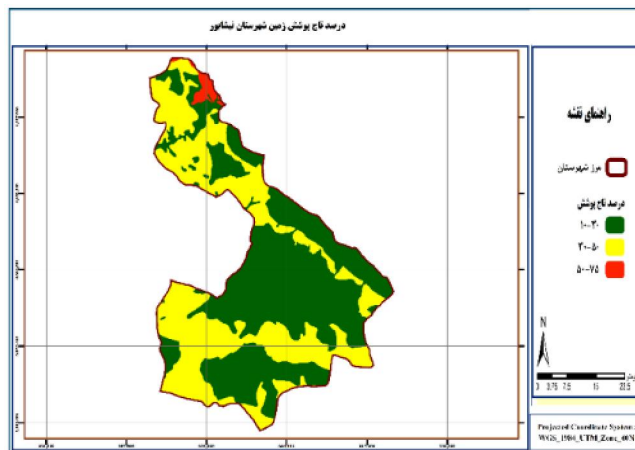
شکل شماره ۵



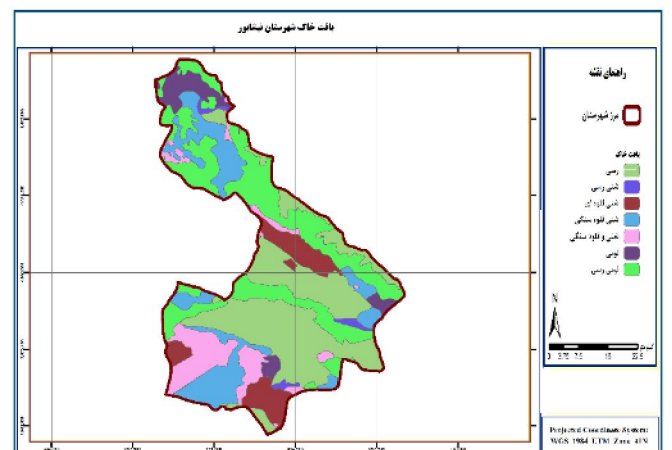
شکل شماره ۴



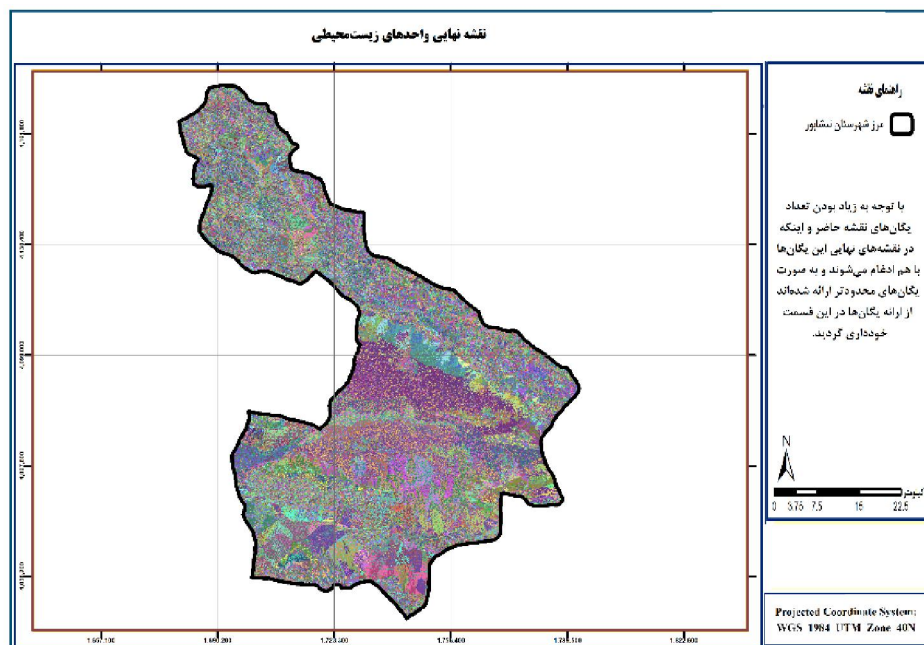
شکل شماره ۷



شکل شماره ۶



شکل شماره ۸



مأخذ: مخدوم، ۱۳۹۰: ۲۵۹

برای در نظر گرفتن پارامترهای ناپایدار محیطی در توانمندی گردشگری منطقه نیز هر یک از لایه‌های اقلیم منطقه (آب‌وهوا، بارندگی سالانه، دما، زهکشی و فرسایش) متناسب با طبقه‌بندی جدول ۴، با نقشه نهایی واحدهای محیطی (تهیه شده در مرحله قبلی) همپوشانی گردید و ویژگی‌های منابع اکولوژیکی ناپایدار هر یگان نیز تعیین شد و به این ترتیب اطلاعات مورد نیاز جهت ارزیابی توان گردشگری منطقه بدست آمد.

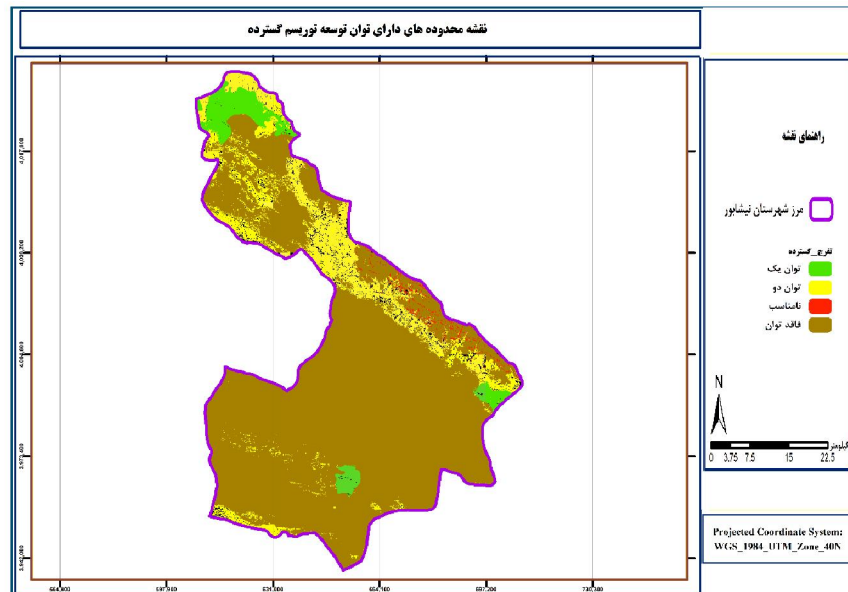
در نهایت با توجه به تمام اطلاعات بدست آمده از مراحل قبل، یگان‌های دارای قابلیت گردشگری گسترده شامل آن دسته از جاذبه‌های بیرونی تفرج که به امکانات و تجهیزات بنیادی زیادی نیاز ندارند (شکل ۹) و گردشگری متمرکز یعنی آن دسته از امکانات درونی تفرج که نیاز به ایجاد تجهیزات مبنایی دارند، مشخص گردید (شکل ۱۰).

جدول ۴: طبقه‌بندی منابع اکولوژیکی ناپایدار

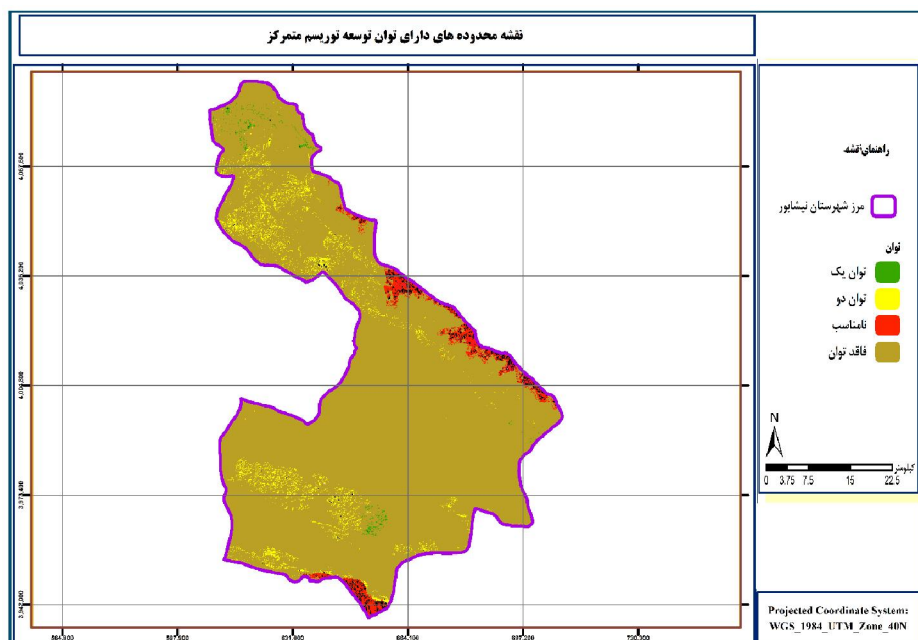
| ردیف | آب‌وهوا | بارندگی (میلی‌متر) | سالانه | دما (درجه سانتی‌گراد) | زهکشی | فرسایش |
|------|---------------|-----------------------|--------|--------------------------|------------------|----------------|
| ۱ | مرطوب | ۸۰۰-۱۲۰۰ | | ۲۴-۳۰ | عالی | هیچ تا خیلی کم |
| ۲ | نیمه مرطوب | ۵۰۰-۸۰۰ | | ۲۱-۲۴ | خوب | کم |
| ۳ | نیمه‌خشک | ۲۰۰-۵۰۰ | | ۱۸-۲۱ | متوسط | متوسط |
| ۴ | نیمه‌خشک خفیف | ۵۰-۲۰۰ | | کمتر از ۱۸ | کم | زیاد |
| ۵ | نیمه‌خشک شدید | کمتر از ۵۰ | | ----- | ناقص یا بسیار کم | بسیار زیاد |

در منطقه مورد مطالعه در زمینه گردشگری گسترده ۴/۷ درصد مناسب طبقه اول، ۱۲/۹۵ درصد مناسب طبقه دوم و ۰/۶۵ درصد نامناسب ارزیابی گردید؛ در واقع تنها محدوده کوچکی از شرق شهرستان جهت انجام گردشگری گسترده نامناسب محسوب می‌شود.

شکل شماره ۹



شکل شماره ۱۰



در زمینه گردشگری متمرکز، ۰/۳۵ درصد از کل منطقه جهت گردشگری طبقه اول، ۳/۱۷ درصد برای طبقه دوم و ۲/۵۷ درصد، نامناسب ارزیابی گردید و بیشترین توان با ۳/۱۷ درصد به طبقه دو اختصاص یافت (جدول ۵). بنابراین می توان گفت شهرستان نیشابور در زمینه گردشگری گسترده توان بالاتری نسبت به گردشگری متمرکز دارد.

جدول ۵: مساحت مناطق دارای قابلیت گردشگری متمرکز و گسترده

| نوع گردشگری | طبقه | مساحت | درصد |
|-------------|-----------|---------|-------|
| گسترده | یک | ۳۳۵/۲۳ | ۴/۷ |
| | دو | ۹۲۴/۶۱ | ۱۲/۹۵ |
| | نامناسب | ۴۶/۴۱ | ۰/۶۵ |
| | فاقد توان | ۵۸۳۴/۹۹ | ۸۱/۷۰ |
| متمرکز | یک | ۲۵/۱۵ | ۰/۳۵ |
| | دو | ۲۲۶/۱۸ | ۳/۱۷ |
| | نامناسب | ۱۸۳/۳۴ | ۲/۵۷ |
| | فاقد توان | ۶۷۰۶/۵۷ | ۹۳/۹۱ |

مأخذ: یافته های تحقیق

تحلیل پایداری (DPSIR)

جهت آشنایی با سطح پایداری منطقه به طور کلی و همچنین در ارتباط با توانمندی منطقه برای توسعه گردشگری پایدار لازم است سطح پایداری مهم ترین شاخص های محیطی، اجتماعی و اقتصادی منطقه شناخته شود. به این منظور در چهارچوب DPSIR، ویژگی های منطقه در هر قسمت مورد بررسی قرار گرفت. سپس اقدام به جمع آوری اطلاعات مورد نیاز برای تحلیل در چهارچوب مدل از منابع مکتوب (سالنامه های آماری، نتایج سرشماری نفوس و مسکن، طرح جامع شهرستان نیشابور، طرح های هادی شهرستان، گزارشات سالانه، سازمان های آب و فاضلاب شهرستان، جهاد کشاورزی، شهرداری، محیط زیست، صنایع و معادن، سازمان بهداشت اداره آمار و اطلاعات کشاورزی و ...) و غیر مکتوب (مصاحبه) شد. در این راستا وضعیت شاخص های پایداری شهرستان نیشابور به تفکیک اقتصادی، اجتماعی و محیطی با استفاده از نتایج سرشماری ها، اطلاعات سازمان ها و مؤسسات مربوطه طی بازه زمانی ۵ تا ۱۰ ساله در سه گروه تحت عناوین پایدار، نیمه پایدار (وضعیت میانه) و ناپایدار مورد مقایسه قرار گرفت.

جدول ۶: سنجش شاخص های محیطی در سطح شهرستان نیشابور: بر اساس مدل DPSIR.

| ابعاد | عامل مؤلفه | شاخص | | وضعیت پایداری | | | |
|-------|------------|--|--|--|--|--|--|
| | | D (نیروی محرکه) | P (فشار) | S (وضع موجود) | I (اثرات) | R (پاسخ) | |
| | | | | | | | |
| محیطی | آب | کاهش گیاهی و بارندگی و جاذبه های گردشگری خشک شدن هوا و کم آبی و شیوع بیشتر امراض منابع سطحی به ویژه گردشگران خارجی | - کاهش آب شرب - کاهش تغذیه آب های زیرزمینی - کاهش پوشش گیاهی و کم شدن جاذبه های گردشگری - گرم تر شدن هوا - شیوع بیشتر امراض به ویژه گردشگران خارجی | وضعیت منابع آب در مجموع رو به وخامت دارد | - قطع مکرر آب آشامیدنی و کاهش کیفیت آب آشامیدنی و به دنبال آن کاهش ورود گردشگران - افزایش فرسایش و جلوگیری از قطع مکرر آب، بویژه در هتل ها و مکان های اسکان گردشگران چرا - خشک شدن که کمبود آب خود به عنوان یک عامل دریاچه ها، رودخانه ها و مهم دافع گردشگری به شمار می رود. - تالابها و کم شدن جاذبه های طبیعی | - کاهش آب مورد نیاز کشاورزی و مهاجرت روستاییان که به دنبال خود تخریب و فرسایش روستاها را به دنبال دارد، با توجه به اینکه روستاهای منطقه به عنوان یکی از مقاصد اصلی گردشگری به شمار می رود تهدیدی برای گردشگری منطقه به شمار می رود. - نشست سطح زمین در دشت نیشابور و ایجاد شکافهایی به طول ۸۰ کیلومتر و عمق ۵۰ متر، این دشت تا کنون حدود ۱۲ تا ۱۵ سانتی متر | * - بروز مشکلاتی برای زمین های کشاورزی، جاده ها و دیگر سازه های ساخته شده در نزدیکی ترک ها و کاهش رغبت گردشگران جهت انتخاب منطقه به عنوان مقصد گردشگری - نشست دشت نیشابور که اکنون به نزدیکی ریل قطار رسیده که به عنوان یکی از مهمترین محورهای رفت و آمد گردشگران محسوب می گردد. |
| | | کاهش آب مورد نیاز کشاورزی و مهاجرت روستاییان که به دنبال خود تخریب و فرسایش روستاها را به دنبال دارد، با توجه به اینکه روستاهای منطقه به عنوان یکی از مقاصد اصلی گردشگری به شمار می رود تهدیدی برای گردشگری منطقه به شمار می رود. - نشست سطح زمین در دشت نیشابور و ایجاد شکافهایی به طول ۸۰ کیلومتر و عمق ۵۰ متر، این دشت تا کنون حدود ۱۲ تا ۱۵ سانتی متر | کاهش آب مورد نیاز کشاورزی و مهاجرت روستاییان که به دنبال خود تخریب و فرسایش روستاها را به دنبال دارد، با توجه به اینکه روستاهای منطقه به عنوان یکی از مقاصد اصلی گردشگری به شمار می رود تهدیدی برای گردشگری منطقه به شمار می رود. - نشست سطح زمین در دشت نیشابور و ایجاد شکافهایی به طول ۸۰ کیلومتر و عمق ۵۰ متر، این دشت تا کنون حدود ۱۲ تا ۱۵ سانتی متر | وضعیت منابع آب در مجموع رو به وخامت دارد | - بروز مشکلاتی برای زمین های کشاورزی، جاده ها و دیگر سازه های ساخته شده در نزدیکی ترک ها و کاهش رغبت گردشگران جهت انتخاب منطقه به عنوان مقصد گردشگری - نشست دشت نیشابور که اکنون به نزدیکی ریل قطار رسیده که به عنوان یکی از مهمترین محورهای رفت و آمد گردشگران محسوب می گردد. | - آبخیزداری و تغذیه مصنوعی - کنترل دقیق در برداشت از منابع آب زیرزمینی با نصب کنتورهای حجمی - تدوین و احیای قانون اخذ آب بها از چاه های آب کشاورزی. - بستن بندهای خاکی برای جمع آوری آب - تعدیل برداشت چاه های کشاورزی از توأم با اصلاح الگوی کشت | |

| | | | | | | | | | |
|--|---|--|---|---|--|---|--|----------------|-------|
| | | | | | | | نشست داشته است. | | |
| | * | | <p>- استفاده از جنبه‌های زیباشناختی اقلیمی (از جمله زمان‌های تابش مطلوب خورشید، وجود ابرهای زیبا و حتی در فصول سرد استفاده از مناطق زیبای منطقه مانند برف ریز برای انجام ورزش-های زمستانی) جهت جذب بیشتر گردشگر</p> <p>- بودجه بندی و برنامه‌ریزی اقتصادی از جمله تهیه لیست واردات انواع خوراکی‌ها و اقلام مصرفی گردشگران متناسب با شرایط اقلیمی منطقه -دادن اطلاعات مورد نیاز به مسافران از جمله نوع پوشش مناسب آب و هوای منطقه، ویژگی‌های آب و هوایی منطقه که در افزایش رضایت گردشگران موثر است.</p> | <p>- تغییرات اقلیمی طول و کیفیت فصول گردشگری و سودآوری صنعت گردشگری را متاثر می‌سازد</p> <p>- جاذبه های طبیعی و مناطق بکر منطقه که به عنوان یکی از منابع اصلی جذب گردشگری به شمار می‌روند با توجه به تغییرات اقلیمی و خشکسالی‌های اخیر در معرض تهدید جدی قرار دارند.</p> | کاهش بیش از ۲۵ درصدی نزولات جوی | <p>- افزایش ملموس خشکی و افزایش درجه حرارت</p> | <p>- کاهش پوشش گیاهی و به دنبال آن کاهش جاذبه‌های گردشگری</p> <p>- افزایش هزینه هتل‌ها و هزینه‌های خدماتی با توجه به افزایش هزینه‌های مصرفی متناسب با ویژگی‌های اقلیمی</p> | تغییرات اقلیمی | اقلیم |
| | * | | <p>- کاهش زیبایی‌های طبیعت و به دنبال آن کاهش گردشگران به ویژه شهرستان نیشابور به عنوان یکی از علاقمندان به حیات مناطق گردشگری شهرستان که قابلیت توسعه و گسترش بیشتر را دارد.</p> <p>- از دست دادن نقش حمایت‌گری گونه‌ها بر باغ‌وحش‌ها و تلاش برای تولیدمثل آن‌ها اکوسیستم و به دنبال آن درون این محیط‌های حفاظت‌شده که به تخریب اکوسیستم و عنوان یکی از بزرگترین قابلیت‌های جاذبه‌های مناطق جهت گردشگری به شمار می‌روند.</p> <p>- کاهش زمینه‌های تفرج و زیباشناختی محیط</p> | <p>- کاهش زیبایی‌های طبیعت و به دنبال آن کاهش گردشگران به ویژه شهرستان نیشابور به عنوان یکی از علاقمندان به حیات مناطق گردشگری شهرستان که قابلیت توسعه و گسترش بیشتر را دارد.</p> <p>- از دست دادن نقش حمایت‌گری گونه‌ها بر باغ‌وحش‌ها و تلاش برای تولیدمثل آن‌ها اکوسیستم و به دنبال آن درون این محیط‌های حفاظت‌شده که به تخریب اکوسیستم و عنوان یکی از بزرگترین قابلیت‌های جاذبه‌های مناطق جهت گردشگری به شمار می‌روند.</p> <p>- کاهش زمینه‌های تفرج و زیباشناختی محیط</p> | ادامه روند رو به تخریب گذشته | <p>- از بین رفتن بخشی از سیستم پیچیده اکوسیستم که در افزایش بهره‌وری و پایداری اکوسیستم نقش اساسی دارد</p> | انقراض گونه‌ها | حیات وحش | |
| | * | | <p>- تغییر کاربری زمین، هم می‌تواند به عنوان عامل مهمی برای رشد اقتصادی از طریق افزایش هتل‌ها، مراکز تفریحی، مراکز خدماتی و به دنبال آن افزایش جذب گردشگران شود و هم با تغییر نایب‌جای کاربری‌ها سبب آسیب‌رسانی چبران ناپذیر به محیط زیست گردند. به همین منظور جهت به حداقل رساندن اثرات منفی و به حداکثر رساندن منافع، تغییر کاربری زمین باید به دقت مورد پایش، محاسبه، برنامه‌ریزی و مدیریت قرار گیرد.</p> <p>- کاهش حمایت جدی از کشاورزان و در مقابل درآمد بیشتر از بخش گردشگری (از جمله اجاره دادن مسکن، تاسیس رستوران و ...) بویژه در نواحی اطراف شهر سبب تخریب زمین‌های کشاورزی جهت ساخت و ساز شده است که مدیران باید در این زمینه تدابیر لازم را اتخاذ نمایند.</p> | <p>- تغییر کاربری زمین، هم می‌تواند به عنوان عامل مهمی برای رشد اقتصادی از طریق افزایش هتل‌ها، مراکز تفریحی، مراکز خدماتی و به دنبال آن افزایش جذب گردشگران شود و هم با تغییر نایب‌جای کاربری‌ها سبب آسیب‌رسانی چبران ناپذیر به محیط زیست گردند. به همین منظور جهت به حداقل رساندن اثرات منفی و به حداکثر رساندن منافع، تغییر کاربری زمین باید به دقت مورد پایش، محاسبه، برنامه‌ریزی و مدیریت قرار گیرد.</p> <p>- کاهش حمایت جدی از کشاورزان و در مقابل درآمد بیشتر از بخش گردشگری (از جمله اجاره دادن مسکن، تاسیس رستوران و ...) بویژه در نواحی اطراف شهر سبب تخریب زمین‌های کشاورزی جهت ساخت و ساز شده است که مدیران باید در این زمینه تدابیر لازم را اتخاذ نمایند.</p> | افزایش ملموس کاربری کشاورزی در نواحی اطراف شهر | <p>- بر اساس امار بدست آمده از مرکز امار ایران مساحت اراضی کشاورزی در سال ۱۳۸۸، برابر با ۲۶۴۸۲۸ هکتار بوده است که در حال حاضر این مقدار به ۱۳۵۰۰۰ هکتار کاهش یافته که بخشی از این کاهش در نتیجه تغییر کاربری و تبدیل زمین‌های کشاورزی به مناطق مسکونی، خانه‌های دوم، رستوران و مکان‌های تفریحی می‌باشد.</p> | تغییر کاربری اراضی | کاربری اراضی | |

| | | | | | | | | |
|--|--|--|---|--|---|---|-----------------------------|--------|
| | | | <p>- با توجه به اینکه خیام و عطار به عنوان یکی از مهم‌ترین جاذبه‌های گردشگری شهرستان بشمار می‌رود و هر ساله گردشگران بسیاری را به سمت خود جذب می‌کند، لزوم توجه و بهسازی زیر گذر خیام با توجه به نداشتن چاه جمع آوری آب بویژه در فصول پر باران به عنوان یک معضل جدی در جذب گردشگری عمل نموده که نیازمند انجام عملیات بهسازی می‌باشد.</p> <p>- ایجاد فعالیت‌های پهن‌سازی و گسترش خیابان‌ها از طریق کاهش مساحت میداين و ديگر اقدامات جهت تردد راحت‌تر مردم و گردشگران</p> <p>- رفع کمبودهای تأسیساتی، تجهیزاتی و تسهیلاتی شبکه ترافیک</p> | <p>- عدم برقراری دسترسی مناسب و کاهش جذابیت گردشگری منطقه - مشکلات در زمینه تردد و رفت و آمد - خطر تخریب آثار تاریخی و قدیمی شهرستان به عنوان جاذبه‌های گردشگری</p> | <p>تهیه و اجرای طرح‌ها و پروژه‌هایی جهت بهسازی و خیابان‌ها، کوچه‌ها و مراکز فرسوده و تاریخی</p> | <p>- نارسایی و اختلال در نحوه جابجایی و دسترسی‌ها که به عنوان عاملی منفی در زمینه گردشگری به شمار می‌رود</p> <p>عدم ساماندهی و عدم توسعه کوچه بندی و خیابان بندی</p> | بهسازی | |
| | | | <p>- بوته کاری - فرق - آبخیزداری</p> | <p>- از بین رفتن چشم‌اندازهای طبیعی - فرسایش خاک</p> | <p>افزایش محدود سطح کاشت جنگل مصنوعی</p> | <p>- افزایش آلودگی محیط بویژه با افزایش ورود گردشگران - از بین رفتن یکی از منابع مهم جذب گردشگری و کاهش گردشگران - افزایش تیخیر و کاهش تغذیه سفره- های آب زیرزمینی و به دنبال آن کمبود آب جهت رفع نیازهای مردم و گردشگران</p> | تخریب جنگل‌ها | جنگل |
| | | | <p>- مقابله با بوته کنی - جلوگیری از چرای بی‌رویه دام - سرمایه‌گذاری جهت اصلاح و احیای مراتع</p> | <p>- خطر طغیان سیل و تهدیدی برای جان مردم و گردشگران بویژه در مناطقی مانند بوژان و درود که از مناطق شلوغ گردشگری است و احتمال طغیان رودخانه در صورت نابودی مراتع در این مناطق بیشتر می‌گردد. - ورزش گردو خاک - کاهش تغذیه دام و تعداد دام‌ها که سبب بروز مشکلاتی جهت تامین نیاز های گردشگران به شمار می‌رود.</p> | تخریب مداوم مراتع | <p>- فرسایش خاک - کاهش پوشش گیاهی و به دنبال آن افزایش آلودگی و گرم شدن بیشتر هوا که می‌تواند تاثیر منفی بر جذب گردشگران داشته باشد.</p> | تخریب مراتع | مراتع |
| | | | <p>- کاشت درختان و جلوگیری از قطع درختان - نظارت بر حمل‌ونقل شهری</p> | <p>ساخت‌وسازه‌های غیراستاندارد با جانمایی نامناسب صنایع مانعی برای جریان هوا از شرق</p> | <p>به سرعت رو به افزایش</p> | <p>- تحدید جدی برای سلامت مردم و گردشگران - آلودگی‌های ناشی</p> | آلودگی هوا، آب، صوتی و غیره | آلودگی |

| | | | | | | | | | |
|--|--|---|--|---|--|---|------------------|----------------------|--|
| | | | | به غرب در تابستان و از غرب به شرق در زمستان در شهرستان نیشابور شده است و سبب افزایش آلودگی هوا و بروز مشکلات تنفسی برای مردم و گردشگران شده است | | ز حمل و نقل گردشگران بویژه حمل و نقل هوایی و افزایش گازهای گلخانه‌ای | | | |
| | | * | <p>- افزایش مناطق حفاظتی</p> <p>- مدیریت و حفاظت مشارکتی مناطق حفاظت شده</p> <p>- کاهش تعارضات میان انسان و حیات وحش از طریق دادن آگاهی به گردشگران جهت سازش و حفاظت از محیط</p> <p>موافقت‌های اولیه جهت تبدیل شدن منطقه حفاظت‌شده رئیسی به پارک ملی</p> | <p>- از بین رفتن منابع کمیاب و کاهش انگیزه ورود گردشگر</p> <p>- کاهش میراث‌های ارزشمند طبیعی به عنوان فاکتوری مهم برای گردشگری</p> | <p>توجه بیشتر مدیران محیط‌زیست و مسئولان به مناطق حفاظت شده و تلاش جهت گسترش مناطق حفاظت شده</p> | <p>- کاهش گونه‌های رزشمند جانوری به عنوان یکی از جاذبه‌های بسیار مهم جهت جذب گردشگر</p> | حفاظت زیست محیطی | کاهش مناطق تحت حفاظت | |

نتایج بررسی شاخص‌های مختلف زیست‌محیطی (جدول ۶)، در سطح شهرستان نیشابور گویای آن است که از مجموع ۱۱ شاخص زیست‌محیطی ۲ مورد (۱۸/۱۸ درصد) دارای وضعیت پایدار، ۲ مورد (۱۸/۱۸ درصد) دارای وضعیت نیمه پایدار و ۷ مورد (۶۳/۶۴ درصد) در وضعیت ناپایدار قرار دارد.

جدول ۷: سنجش شاخص‌های اجتماعی در سطح شهرستان نیشابور: بر اساس مدل DPSIR

| ابعاد | عامل و مؤلفه | شاخص | | | | | وضعیت پایداری | | |
|---------|--------------|-----------------|---|--|---|--|---------------|-------------|----------|
| | | D (نیروی محرکه) | P (فشار) | S (وضع موجود) | I (اثرات) | R (پاسخ) | پایدار | نیمه پایدار | ناپایدار |
| اجتماعی | جمعیت | نرخ جمعیت | رشد - افزایش جمعیت مشکلات اشتغال را نیز رشد ایجاد می‌کند و سبب مهاجرت نیروی کار به امید یافتن شغل به شهرها و مناطقی که به دلیل داشتن جاذبه‌ها بیشتر گردشگران بیشتری را به خود جلب می‌کند می‌گردد که این | ۰/۸۵ افزایش نرخ جمعیت بین تقاضا گردشگری را برهم‌زند. | <p>- به دلیل تقاضای بیشتر گردشگران برای کالاها و خدمات، فرصت بیشتری برای تولید و عرضه برای جوامع گردشگران و افزایش رضایت گردشگران پدید خواهد آمد.</p> <p>- وابستگی به کشورهای دیگر در خصوص مواد غذایی - تغییر در ویژگی‌های گردشگر را دارند جهت ارائه تسهیلات و زیرساخت‌های متناسب با رده سنی آنان</p> <p>- افزایش نیروی انسانی به عنوان نیروی مهم جهت رشد و ترقی جوامع به شمار می‌رود که می‌توان با آموزش و بکارگیری نیروی انسانی در زمینه صنایع مختلف بویژه صنعت گردشگری که صنعتی کاربر است زمین‌های</p> | <p>- افزایش تعداد زیاد گردشگران که به طبع نیازهای خدماتی و اقامتی بیشتری را نیز طلب می‌کند و در بیشتر مواقع این افزایش سریع با امکانات و درآمدهای مناطق مقصد هماهنگ نیست.</p> <p>رشد - افزایش جمعیت مشکلات اشتغال را نیز رشد ایجاد می‌کند و سبب مهاجرت نیروی کار به امید یافتن شغل به شهرها و مناطقی که به دلیل داشتن جاذبه‌ها بیشتر گردشگران بیشتری را به خود جلب می‌کند می‌گردد که این</p> | * | | |

| | | | | | | | |
|--|--|---|--|---|---|--|----------------------|
| | | | توسعه این صنعت را فراهم آورد در غیر این صورت افزایش جمعیت جز فشار اقتصادی بیشتر بر جوامع اثر دیگری ندارد. | | مر سبب درگیری جوامع یا مشکلات مهاجرت شده است. | | |
| | | ※ | - لزوم برگزاری کارگاهها و دوره‌های آموزشی در مورد قوانین گردشگری توسط آژانس‌های گردشگری بویژه برای افرادی که قصد مسافرت با توره‌ها برای مسافرت‌های طولانی مدت تر دارند. - آموزش سواد گردشگری در مدارس و دانشگاهها | - افزایش سطح سواد جوامع سبب ارتقاء سطح تقابل و ارتباط مردم با گردشگران می‌گردد. - عدم تمایل افراد به اشتغال در مشاغل طراز پایین مسافرت با توره‌ها برای مسافرت‌های طولانی مدت تر گردشگران سبب کاهش تخریب دارند. محیط زیست و ابنه تاریخی از جانب گردشگران می‌گردد | ۲/۷۲ درصد رشد (نرخ پاسوادی سال ۱۳۹۰ برابر با ۸۴/۷۸ درصد بوده که به ۸۷/۵ درصد در سال ۱۳۹۵ رسیده است). | - افزایش سطح - نظارت شغلی - کمبود امکانات جهت جذب افراد متناسب با مدرک تحصیلی آنان | آموزش |
| | | ※ | - اختصاص منابع مالی قابل توجه جهت افزایش بزرگسالان و برگزاری کارگاهها آموزشی و اطلاع رسانی در مورد پدیده گردشگری و افزایش آگاهی برای ارتقاء فرهنگ‌های اقتصادی منطقه | - ایجاد روابط اجتماعی پایین با شهروندان و گردشگران - وابستگی فرد بی‌سواد به دیگران جهت انجام امور اداری و - برگزاری کارگاهها آموزشی و اطلاع رسانی در مورد آگاهی افراد از پدیده گردشگری و مکان‌های گردشگری و افزایش آگاهی برای ارتقاء فرهنگ‌های اقتصادی منطقه سایر نقاط و شیوه ارتباط با فرهنگ‌های مختلف | ۲/۷۶ درصد کاهش (نرخ بی سوادی بزرگسالان در سال ۱۳۹۰ برابر با ۱۷/۰۲ بانکی درصد بوده که این عدد در سال ۱۳۹۵ به ۱۴/۲۶ درصد کاهش یافته است) | - فقر فرهنگی و نداشتن آگاهی در مورد نرخ بی‌سوادی بزرگسالان (۱۵) گردشگران و تعامل با فرهنگ‌های غریبه | |
| | | ※ | - افزایش تعداد داروخانه-ها بویژه داروخانه‌های شبانه روزی با توجه به فاصله زیاد داروخانه‌های شبانه روزی در سلامت شهروندان که دسترسی مردم را با مشکل روبرو می‌کند. - افزایش تعداد خانه‌ها و مراکز بهداشتی | - کاهش تعداد گردشگران بویژه گردشگرانی که به قصد درمان مسافرت می‌کنند. - کمبود مراکز بهداشتی در استان که دسترسی مردم و گردشگران به شمار می‌رود. | ۱۴/۰۷ درصد (تعداد خانها بهداشتی در سال ۱۳۹۰ برابر با ۱۳۵ تعداد بوده که به ۱۵۴ تعداد در سال ۱۳۹۷ افزایش یافته است) | - عدم دسترسی و مستمر مردم و گردشگران به خدمات بهداشتی و درمانی که تاثیر بسیار زیادی بر سلامت مردم در نارضایتی گردشگران دارد. - ناهماهنگی با اهداف گردشگری سلامت | مراکز بهداشتی درمانی |
| | | ※ | - افزایش مراکز اقامتی و هتلها به ویژه در مناطق روستایی شهرستان که در زمینه دچار کمبود هستند - آمادگی دائمی و همیشگی برای ارائه خدمات تفریحی، سرگرمی، حمل و نقل و غیره به گردشگران و نه فقط توجه موقتی و فصلی | - افزایش فرصت‌های شغلی برای ساکنین با توجه به افزایش مراکز خدماتی برای گردشگران - ارتقاء کیفیت زندگی مردم و گردشگران - دسترسی بهتر گردشگران به خدمات مورد نیاز و افزایش جذب گردشگر | بر اساس مصاحبه گرفته سازمان میراث فرهنگی شهرستان تعداد مراکز خدماتی و مراجعین به و مراکز از سال ۱۳۸۵ تا کنون به میزان ۵۸٪ افزایش یافته است. | - کاهش سطح کمبود خدمات به طبع اقامتی، گردشگر را در پی دارد. - عدم استفاده اصولی خدمات و قابلیت‌ها و خدماتی جهت محیطی مناسب جهت توسعه قابلیت‌های گردشگری | خدمات |

| | | | | | | | | |
|--|--|--|--|--------------|--|--------|--|--|
| | | | <p>- عدم شناخت بهتر نیازها و اولویت‌های گردشگری منطقه دریافت‌کننده نظرات و</p> <p>- هدر رفت سرمایه و وقت و پیشنهادات مردم در زمینه ضعیف شدن بیشتر بخش بهبود صنعت گردشگری باشند.</p> <p>- عدم ارتباط مناسب مردم با گردشگران</p> <p>- مردم در صنعت گردشگری باید از نگاهی مصرف‌گرایانه به نگاهی تولیدکننده و عرضه‌کننده تبدیل شوند</p> <p>- استفاده از نظریات مردم در زمان تصمیم‌گیری در خصوص فعالیت‌های گردشگری تا در زمان اجرا نیز مردم خود را سهیم بدانند.</p> | تقریباً ثابت | <p>- عدم پیشرفت و ترقی در منطقه</p> <p>- کاهش همبستگی و مشارکت</p> <p>عدم مشارکت در زمینه گردشگری</p> <p>تحداد میان مردم، مسئولین و گردشگران</p> | مشارکت | | |
|--|--|--|--|--------------|--|--------|--|--|

مأخذ: محاسبات نویسندگان با استفاده از: اطلاعات مرکز آمار ایران (۱۳۸۹-۱۳۹۹)، سالنامه آماری شهرستان نیشابور (۱۳۸۹-۱۳۸۹)، شورای شهر و شهرداری شهرستان نیشابور (۱۳۸۸-۱۳۹۹).

نتایج بررسی شاخص‌های مختلف اجتماعی (جدول ۷)، در سطح شهرستان نیشابور گویای آن است که از مجموع ۶ شاخص اجتماعی ۴ مورد (۶۶/۶۶ درصد)، دارای وضعیت پایدار، ۱ مورد (۱۶/۶۷ درصد)، دارای وضعیت نیمه پایدار و ۱ مورد (۱۶/۶۷ درصد) دارای وضعیت ناپایدار هستند.

جدول ۸: سنجش شاخص‌های اقتصادی در سطح شهرستان نیشابور: بر اساس مدل DPSIR

| ابعاد | عامل و مؤلفه | شاخص | | | | | وضعیت پایداری |
|---------|--------------|-----------------|---|--|---|--|---------------|
| | | D (نیروی محرکه) | P (فشار) | S (وضع موجود) | I (اثرات) | R (پاسخ) | |
| اقتصادی | اشتغال | نرخ اشتغال | - کاهش رشد و پیشرفت جامعه - انزوای گرایی و فشارهای روانی بر افراد در اثر بیکاری | ۲/۰۴ درصد کاهش یافته (نرخ اشتغال در سال ۱۳۹۰ برابر با ۳۷/۹۸ درصد بوده که این مقدار به ۳۵/۹۴ درصد در سال ۹۵ کاهش یافته است) | - افزایش فقر - کاهش سطح زندگی - کاهش مسافرت افراد به دلیل مشکلات مالی | - با توجه به کاهش وضعیت اشتغال افراد شاغل می‌توان با توجه بیشتر به بخش گردشگری که صنعتی کاربر است و ارائه تسهیلات و افزایش بودجه در بخش گردشگری زمینه اشتغال را در بخش‌هایی مثل هتل‌داری، حمل و نقل، افزایش صنایع دستی و ... برای ساکنین فراهم نمود تا با این روش ضمن توسعه صنعت گردشگری معضل بیکاری نیز تا حدودی کاهش یابد. | * |
| | | | | | | | |

| | | | | | | | | |
|---|--|--|--|--|--|--------------------------------------|-------------|---|
| | | | گردد. - اختصاص فرصت‌های بیشتر شغلی برای زنان در مراکز خدماتی گردشگری تا بدین طریق پایگاه اجتماعی زنان را ارتقاء داد. | مقدار به ۴/۹۲ درصد کاهش یافته است) | خلایقیت‌های زنان به‌عنوان تیمی از افراد جامعه | | | |
| * | | | - ایجاد صنایع کوچک و متوسط جهت اشتغال افراد که علاوه بر اشتغال سبب ارتقاء سطح اقتصادی جامعه و جذب بیشتر گردشگران به منطقه می‌گردد. - اعطای وام‌های ویژه به کارآفرینان پروژه افرادی که طرح‌هایی جذاب در زمینه توسعه صنعت گردشگری دارند زیرا با توجه به کاربرد بودن بخش گردشگری می‌توان زمینه اشتغال بیشتری برای افراد را فراهم نمود. - لزوم تکیه بر جاذبه‌های گردشگری جهت کاهش نرخ بیکاری | ۲/۰۲ درصد افزایش نرخ بیکاری (۱۳۹۰ برابر با ۹/۲۹ درصد بوده که به ۱۱/۳۱ درصد در سال ۱۳۹۵ رسیده است.) | - کاهش نشاط و شادی و افزایش افسردگی در سطح جامعه - ناامیدی به آینده - افزایش فقر | نرخ بیکاری | | |
| * | | | - با توجه به افزایش جمعیت تحت تکفل و فشار اقتصادی بیشتر این افراد بر اقتصاد جامعه و خانوار نیاز به افزایش فرصت‌های شغلی برای تامین نیازهای اقتصادی افراد می‌باشد که با توجه به درگیر افراد با معضلات درآمد چشمگیر ناشی از صنعت گردشگری و مشکلات اقتصادی که آنان را از طبیعت و گردش باز سایر بخش‌های اقتصادی لازم است بودجه و تدابیر بیشتری جهت توسعه صنعت گردشگری صرف گردد.. | ۰۰۳ افزایش یافته است ۱۳۹۰ برابر با ۰/۶۸ پتانسیل‌های محیطی بوده که در سال ۱۳۹۵ جهت دستیابی به درآمد به ۰/۷۱ افزایش یافته است.) | - افزایش گرایش جمعیت به بهره‌بری ناعادلانه از منابع و پتانسیل‌های محیطی بوده که در سال ۱۳۹۵ جهت دستیابی به درآمد به ۰/۷۱ افزایش یافته است.) | تکفل | بار تکفل | |
| * | | | - توجه به صناعی که علاوه بر حفظ محیط زیست پاسخ‌گوی نیازهای اساسی و مهم گردشگران باشد تا اقتصاد تنها متکی بر بخش صنعت نباشد و در کنار آن سبب افزایش و ارتقای بخش گردشگری نیز گردد در واقع با برآورد نیاز گردشگران می‌توان زمینه بهبود و گسترش این صنعت را فراهم آورد. | ۳۶٪ افزایش | - افزایش آلودگی هوا در نتیجه کاهش گردشگران - استفاده بیش از اندازه از ذخایر آبی و ایجاد مشکل برای سازمان‌ها جهت تامین آب مصرفی جامعه و علاوه بر آن تامین نیاز آبی بخش گردشگری | صنایع | تعداد صنایع | |
| * | | | - تدوین و اجرای برنامه‌های منسجم آب رسانی - توجه ویژه به هتل‌ها و مراکز اصلی اسکان گردشگران جهت تامین آب آشامیدنی سالم و بهداشتی که اثر مستقیم و مهمی بر رضایت و ورود گردشگران دارد. | ۲۲/۴۸ درصد افزایش انشعابات (تعداد انشعابات در بخش های مختلف شهرستان در سال ۱۳۹۰ برابر با ۸۸۸۷۸ تعداد بوده که به | - بروز بیماری کم‌آبی - کاهش کیفیت زندگی و افت بهداشت - افزایش مهاجرات | کاهش دسترسی به آب لوله کشی و بهداشتی | ت | زیرساخت دسترسی به آب لوله کشی و بهداشتی |

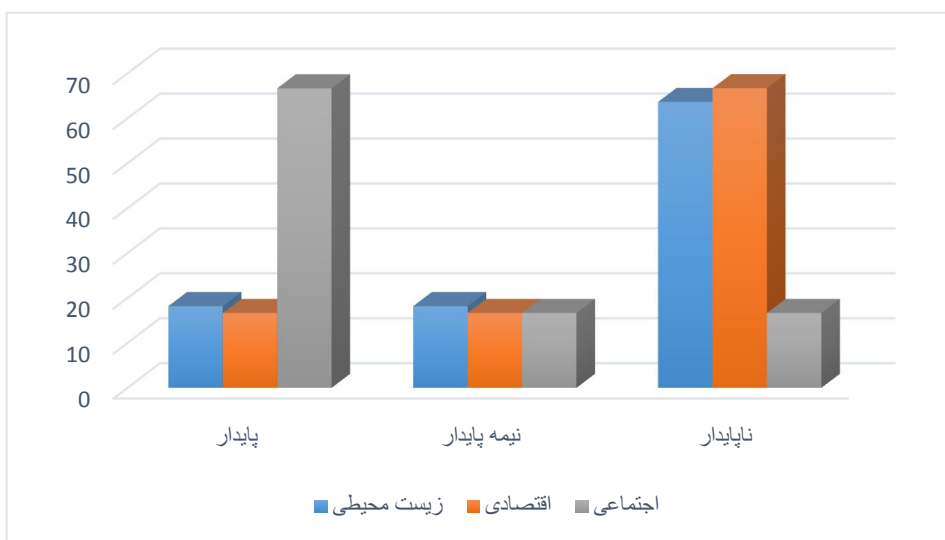
| | | | | | | | | |
|--|--|--|--|--|---------------------------------------|--|--|--|
| | | | | | ۱۰۸۸۶۳ انشعاب در سال ۹۷ رسیده است) | | | |
|--|--|--|--|--|---------------------------------------|--|--|--|

مأخذ: محاسبات نویسندگان با استفاده از: اطلاعات مرکز آمار ایران (۱۳۹۹-۱۳۸۹)، سالنامه آماری شهرستان نیشابور (۱۳۸۹-۱۳۸۹)، سازمان صنایع و معادن (۱۳۸۹-۱۳۹۹).

نتایج بررسی شاخص‌های مختلف اقتصادی جدول ۸، در سطح شهرستان نیشابور گویای آن است که از مجموع ۶ شاخص اقتصادی، ۱ مورد (۱۶/۶۶ درصد)، دارای وضعیت پایدار، ۱ مورد (۱۶/۶۶ درصد) در وضعیت نیمه پایدار و ۴ مورد (۶۶/۶۸ درصد) در وضعیت ناپایدار قرار دارد.

در نهایت و در یک جمع‌بندی کلی از مدل DPSIR، مشخص گردید شهرستان نیشابور از لحاظ شاخص‌های اقتصادی در وضعیت ناپایدار، به لحاظ شاخص‌های اجتماعی در وضعیت پایدار و از لحاظ شاخص‌های زیست‌محیطی در وضعیت ناپایدار قرار دارد (شکل ۱۲).

شکل ۱۲: نمودار وضعیت توسعه پایدار شاخص‌های اقتصادی، اجتماعی و محیطی شهرستان نیشابور



نتیجه‌گیری و پیشنهادات

این مطالعه به ارزیابی توان‌های محیطی جهت تعیین مناطق مستعد توسعه گردشگری با دیدگاه و رویکرد توسعه پایدار و استفاده بهینه از قابلیت‌ها و توان‌های محیط در شهرستان نیشابور می‌پردازد. نتایج ارزیابی توان گردشگری منطقه مورد مطالعه نشان داد که گردشگری گسترده طبقه ۲ با ۴۱۴/۶۱ کیلومتر (۵/۸۰ درصد)، بیشترین مساحت را به خود اختصاص داده است. در همین زمینه می‌توان از قابلیت کوه‌نوردی شهرستان نیشابور نام برد. وجود کوه‌های سرسبز و زیبای این شهرستان از جمله: کوه‌های درود، کوه‌های گرینه، کوه‌های دیزبادعلیا، کوه گرماب، کوه معدن، کوه بوژان، کوه بالا سفید، کوه هفت برادر، کوه بهم و غیره شرایط مساعدی برای کوه‌نوردی فراهم آورده است. در زمینه گردشگری متمرکز نیز شهرستان نیشابور قابلیت بالایی را دارا است به طوری که قسمت‌هایی از شمال، جنوب و شرق این شهرستان شرایط مساعد جهت ایجاد این کاربری را دارا می‌باشد. در واقع می‌توان گفت استفاده و

بهره‌برداری انسان‌ها از منابع محیطی و طبیعی بویژه در بخش گردشگری که ارتباط مستقیم با طبیعت و محیط زیست دارد، نیازمند سنجش قابلیت‌ها و توان‌های محیطی است در غیر این صورت استفاده نابخردانه و بی‌برنامه از منابع ضمن تخریب و نابودی منابع حیاتی سبب از بین رفتن پتانسیل‌ها و قابلیت‌های محیط جهت جذب گردشگر است. زیرا اصولاً گردشگران به سفر به مناطقی تمایل دارند که توان محیطی مناسبی جهت رفع نیازها و خواسته‌های آنان داشته باشد و دستیابی به این مهم جز با ارزیابی توان‌های محیطی و برنامه‌ریزی متناسب با این توان‌ها میسر نیست و تنها در این صورت است که می‌توان انتظار پایداری این صنعت را داشت. در منطقه مورد مطالعه استفاده از توان‌های بیشمار شهرستان در زمینه روستاهای بیلاقی، محصولات کشاورزی، آثار فرهنگی و هنری فاخر، اماکن متبرکه، آب‌وهوای مساعد، و غیره که از عوامل جذب گردشگر به این شهرستان بشمار می‌رود نیازمند برنامه‌ریزی و سنجش توان محیطی است تا بتوان به گردشگری پایداری برای شهرستان دست یافت.

نتایج به‌کارگیری مدل DPSIR در ابعاد مختلف اقتصادی، اجتماعی و زیست‌محیطی نیز نشان داد

که شهرستان نیشابور به لحاظ شاخص‌های اقتصادی و زیست‌محیطی در وضعیت ناپایدار قرار گرفته‌اند اما در زمینه شاخص‌های اجتماعی شهرستان نیشابور وضعیت قابل قبولی را کسب کرد. بنابراین می‌توان گفت شهرستان نیشابور در زمینه شاخص‌های اجتماعی شرایط متعادل‌تر و قابل قبول‌تری نسبت به شاخص‌های اقتصادی و زیست‌محیطی دارا است. از آنجاکه صنعت گردشگری، با بخش‌های مختلف اقتصادی، اجتماعی و زیست‌محیطی به صورت مستقیم و غیرمستقیم در ارتباط است می‌توان با مدیریت و ارزیابی صحیح این شاخص‌ها، زمینه ساز توسعه پایدار گردشگری شد، به طوری که منابع برای آیندگان نیز به مخاطره نیفتد. تنها در این صورت گردشگری زمینه ساز ایجاد اشتغال، توسعه اقتصادی، ارتقاء شاخص‌های اجتماعی و ایجاد همگنی فرهنگی در کنار پاسداری و حفاظت از توان‌های محیطی می‌گردد. بنابراین باید گفت ارزیابی و مدیریت زیست‌محیطی اساسی‌ترین گام جهت دستیابی به توسعه گردشگری پایدار و به دنبال آن ارتقای شاخص‌های اقتصادی، اجتماعی و زیست‌محیطی می‌باشد. در خاتمه می‌توان امیدوار بود که نتایج بدست آمده از این تحقیق بتواند با سنجش سطح پایداری منطقه و معرفی مناطق مستعد جهت کاربری گردشگری زمینه‌ای را فراهم آورد که ضمن جلوگیری از هدر رفت منابع، از اراضی متناسب با قابلیت و توان اصلی آن‌ها استفاده کرد.

منابع

- اداره جهاد کشاورزی شهرستان نیشابور. (۱۳۹۹)، مجموعه گزارشات و سیمای کشاورزی شهرستان نیشابور طی سال‌های ۱۳۸۹-۱۳۹۹.
- اداره منابع طبیعی شهرستان نیشابور. (۱۳۹۹)، سیمای طبیعی شهرستان نیشابور (مجموع گزارشات سالهای مختلف اداره منابع طبیعی شهرستان نیشابور).
- اکبری قوچانی، هدی، فتاحی مقدم، مهدی، آقاجانی، حسین و فتاحی مقدم، محمدرضا. (۱۳۹۶)، ارزیابی مکان‌های مناسب برای اکوتوریسم با استفاده از تصمیم‌گیری چند معیاره فازی در محیط GIS مطالعه موردی: شهرستان مشهد، فضای جغرافیایی، شماره ۵۷، صص ۸۷-۱۰۴.
- پاپلی یزدی، محمدحسین، سقایی، مهدی. (۱۳۹۳)، گردشگری (ماهیت و مفاهیم)، تهران: انتشارات سمت.
- جعفری، ضحی، میکائیلی تبریزی، علیرضا، محمدزاده، مرجان و عبدی، امید. (۱۳۹۰)، ارزیابی توان طبیعت‌گردی پارک ملی گلستان با استفاده از روش ارزیابی چندمعیاره و GIS، مجله تحقیقات منابع طبیعی تجدید شونده، ۲ (۴)، صص ۳۷-۲۵.
- حسینی ابری، سید حسن. (۱۳۷۹)، طرح چارچوب نظری و الگوی توسعه مجموعه‌های روستایی در بلوچستان، معاونت پژوهشی خطیبی، عطیه، دانه‌کار، افشین، پورابراهیم، شراره و وحید، مجید. (۱۳۹۴)، معرفی مدل DPSIR و قابلیت کاربرد آن در تصمیم‌گیری‌های محیط‌زیستی، فصلنامه انسان و محیط‌زیست، شماره ۳۵، صص ۷۹-۶۵.
- دشتی، سولماز، منوری، سید مسعود، شریعت، سید محمود و سبزوئی، غلامرضا (۱۳۸۶)، ارزیابی توان اکولوژیک حوضه آبخیز زاخرد جهت توسعه اکوتوریسم با استفاده از GIS، فصلنامه انسان و محیط‌زیست، ۸ (۳)، صص ۲۶-۱۹.
- دیباپی، پرویز. (۱۳۷۱)، شناخت جهانگردی، تهران: انتشارات دانشگاه علامه طباطبائی.
- رهنمایی، محمدتقی. (۱۳۸۹)، توان‌های محیطی ایران، چاپ دوم، تهران: انتشارات دانایی توانایی.
- ریاحی، وحید و قاسمی، علی (۱۳۹۴)، نقش اکوتوریسم در توسعه پایدار ردشگری شهرستان بهشهر، مطالعات برنامه‌ریزی سکونتگاه‌های انسانی، ۱۰ (۳۱)، صص ۴۴-۲۹.
- زبردست، لعبت. (۱۳۹۶)، تلفیق مدل نیروی محرکه- فشار- وضعیت- اثر- پاسخ (DPSIR) و مفهوم ردپای اکولوژیکی جهت ارائه چارچوبی برای ارزیابی راهبردی محیط‌زیستی توسعه گردشگری در ایران، چهارمین کنفرانس بین‌المللی برنامه‌ریزی و مدیریت. زردان، میثم و منصور بهمنی، مسلم. (۱۳۹۴)، گردشگری روستایی و اصول توسعه گردشگری پایدار، همایش ملی عمران و معماری، صص ۱۵-۱.
- سازمان آب و فاضلاب شهرستان نیشابور (۱۳۹۴)، گزارش توجیهی ممنوعیت دشت نیشابور.
- سازمان آب و فاضلاب شهرستان نیشابور. (۱۳۹۹)، گزارشات وضعیت منابع آب شهرستان نیشابور طی دوره ۱۳۸۹-۱۳۹۹.
- سازمان صنایع و معادن شهرستان نیشابور (۱۳۹۹)، گزارشات اجمالی صنایع شهرستان نیشابور.
- سرور، رحیم. (۱۳۸۴)، جغرافیای کاربردی و آمایش سرزمین: چاپ اول، تهران، انتشارات سمت.
- سعیده زراآبادی، زهرالسادات و مردوخ، ناهید (۱۳۹۱)، تحلیل عوامل تاثیرگذار بر توسعه گردشگری پایدار شهرستان سروآباد با استفاده از مدل فازی TOPSIS، مطالعات مدیریت شهری، ۵ (۱۲)، صص ۷۳-۶۱.
- سلامت، امیررضا، بنفشه زهرایی، عباس روزبهائی، و یوسف حسن‌زاده. (۱۳۸۸)، سازگاری با تغییر اقلیم در حوضه‌های آبریز با استفاده از رویکرد سیستمی DPSIR، مجموعه مقالات همایش ملی، الگوهای توسعه پایدار در مدیریت آب، صص ۶۵۳-۶۴۰.
- سلطانی، زهرا و نوری زمان‌آبادی، هدایت اله (۱۳۸۹)، ارزیابی توان محیطی شهرستان خوانسار به‌منظور توسعه توریسم (با استفاده از GIS)، فصلنامه تحقیقات جغرافیایی، ۲۵ (۴)، صص ۱۰۰-۷۷.
- سیدی، سیده سارا، فاخران اصفهانی، سیما، هدایتی مقدم، زهرا. (۱۳۹۳)، بررسی وضعیت اکوتوریسم دشت لاله واژگون کوه‌رنگ با استفاده از مدل PSR، کنفرانس بین‌المللی توسعه پایدار، استراتژی‌ها و چالش‌ها با محوریت کشاورزی، منابع طبیعی، محیط‌زیست و گردشگری، صص ۸-۱.
- شرکت آب منطقه‌ای خراسان رضوی. (۱۳۹۷)، سیمای آب محدوده مطالعاتی نیشابور، فرصت‌ها، تهدیدها و برنامه‌هایی برای سازگاری با کم‌آبی و مدیریت بحران آب.

- شریفی، سیده مریم، بستانی، علی‌رضا. (۱۳۹۴)، پهنه‌بندی اکوتوریسم با استفاده از مدل فازی، مطالعه موردی: شهرستان شیراز، مجله آمایش جغرافیایی فضا، ۵ (۱۶)، صص ۱۷-۱.
- شهرداری شهرستان نیشابور. (۱۳۹۹)، طرح جامع و طرح تفصیلی شهرستان نیشابور.
- شوهانی، نادر، نیک‌سرشت، مهدی و احمدی، مهدی. (۱۳۹۷)، ارزیابی توان محیطی برای توسعه طبیعت‌گردی در شهرستان ایلام با استفاده از مدل AHP، فرهنگ ایلام، دوره ۱۹، صص ۹۳-۷۷.
- صوفی نیستانی، مینا و توانا، مصطفی. (۱۳۹۴)، ارزیابی توسعه پایدار شهری در بافت میانی کلان‌شهر تهران با مدل تجزیه‌وتحلیلی DPSIR (نمونه موردی: منطقه ۱۲ تهران)، کنفرانس ملی چالش‌های معاصر در معماری، منظر و شهرسازی.
- صوفی نیستانی، مینا و مصطفی توانا. (۱۳۹۴)، ارزیابی توسعه پایدار شهری در بافت میانی کلان‌شهر تهران با مدل تجزیه‌وتحلیلی DPSIR (نمونه موردی: منطقه ۱۲ تهران)، کنفرانس ملی چالش‌های معاصر در معماری، منظر و شهرسازی.
- ضیائی، محمود و عباسی، دیاکو. (۱۳۹۷)، چالش‌ها و رویکردهای توسعه‌ی گردشگری پایدار: از نظریه تا عمل، مجله‌ی برنامه‌ریزی و توسعه گردشگری، ۷ (۲۴)، صص ۳۷-۸.
- طوافی‌زاده، ایرج و مهدوی، مسعود. (۱۳۹۳)، ارزیابی توان‌های محیطی (به‌ویژه گردشگری) بخش سرآسیاب یوسفی، فصلنامه جغرافیایی سرزمین، ۱۱ (۴۱)، صص ۱۵-۱.
- مخدوم، مجید. (۱۳۹۰)، شالوده آمایش سرزمین، چاپ دوازدهم، تهران: انتشارات دانشگاه تهران.
- مرکز آمار ایران، (۱۳۹۵)، نتایج سرشماری عمومی نفوس و مسکن.
- مروتی، مریم و مینا بهنود. (۱۳۹۵)، روش‌های تشریح وضعیت محیط‌زیست جهت استفاده پایدار از سرزمین (مطالعه موردی: مدل DPSIR)، یازدهمین سمپوزیوم پیشرفت‌های علوم و تکنولوژی.
- میکاییلی، علیرضا. (۱۳۸۳)، سازمان‌دهی برنامه‌ریزی و طراحی تفریحی و اوقات فراغت، گرگان، انتشارات دانشگاه علوم کشاورزی و منابع طبیعی گرگان.
- نوروزی آورگانی، اصغر و نوری، سید هدایت الله. (۱۳۹۰)، برنامه‌ریزی محیطی برای توسعه پایدار روستایی (مطالعه موردی: شهرستان بروجن)، پایان‌نامه دکتری رشته جغرافیا و برنامه‌ریزی روستایی، دانشگاه اصفهان.
- نوری، سید هدایت الله. (۱۳۷۹)، تحلیل فضایی در جغرافیای کشاورزی، مجله پژوهش‌های جغرافیایی، ۳۲ (۳۹)، صص ۱۰-۱.
- نیک‌بین، مهتا و کرمی، مهرداد. (۱۳۹۱)، بررسی پایداری اجتماعی- فرهنگی توسعه گردشگری (مطالعه موردی: جزیره کیش)، فصلنامه تحقیقات فرهنگی، ۵ (۲)، صص ۱۵۸-۱۳۷.
- نیک‌پور، عامر، زیاری، کرامت اله، هدایت نژاد، مصطفی، بهاروندی، صبا و قدمی، جاهد. (۱۳۹۵)، تبیین کاربری بهینه زمین بر اساس ارزیابی توان اکولوژیک (نمونه: شهرستان تنکابن)، فصلنامه توسعه پایدار محیط جغرافیایی، ۱ (۲)، صص ۲۳-۱۲.

Borzoei, Nooshin., Maleknia, Rahim., Zeinivand, Hossein. (2014), Ecological Capability Evaluation of Taf Traditional- Property for Intensive Recreation based on MCDM, Agriculture Science Developments, 3 (2), pp 175-182.

Campbell. M.Lisa. (1999). Ecotourism in Rural Developing Communitites. University of Western Ontario. Canada. The Journal of Annals of Tourism Research. 26 (3). pp. 534-553.

Gabrielsen, P., Bosch, P. (2003), Environmental Indicators: Typology and Use in Reporting. European Environment Agency.

Habtemariam, b.t, Fanga, O, (2016), "Zoning for a multiple-use marine protected area using spatial multi-criteria analysis: The case of the Sheik Seid Marine National Park in Eritrea", Marine Policy, Volume 63, pp135-143.

Miller, G.T. (1995), Environment Resource Management, Wadworth Pub. C. 592.

Ness, B., Anderberg, S., Olsson, L. (2010), Structuring Problems in Sustainability Science: The MultiLevel DPSIR Framework, *Geoforum*, 41, 479–488.

Ozen, H., Yalcinkaya, A. (2007), Investigation of sustainable tourism concept for Uzungol. *International tourism Biennial*. pp: 112- 120;

Pirrone, N., Trombino, G., Cinirella, S., Algieri, A., Bendoricchio, G., Palmeri, L. (2005), The Driver-Pressure-State-Impact Response (DPSIR) approach for integrated catchment-coastal zone management: preliminary application to the Po catchment-Adriatic Sea coastal zone system. *Reg. Environ. Change J.* 5, pp 111–137.

Ruan, W., Li, Y., Zhang, SH., Liu, Ch (2019), Evaluation and drive mechanism of tourism ecological security based on the DPSIR-DEA model, *Tourism Management*, 75, pp 609-625.

Ryngnga, P. K., (2008), "Ecotourism prioritization: a geographic information system approach", *SAJTH*, 1 (1), pp 49-56.

Sharpley, R., Telfer, D. (2015), *Tourism and Development: Concepts and Issues*, 2nd edition. Channel View Publications: UK.

Stefanica. Mirela & Butnaru Gina Ionela (2015), Research on to tourists' perception of the relationship between tourism and environment, *procedia Economics and Finance*, 20 pp 595-600.

Tremblay, P. (2006). *Desert Tourism Scoping Study*, Desert Knowledge CRC, Report 12, Australia, Charles Darwin University.

Waligo, V.M., Clarke, J., Hawkins, R. (2013), Implementing sustainable tourism: A multi-stakeholder involvement management framework, *Tourism Management*, 36: 342-353.

Mende, A., Astorge, A., (2003), Incorporating geology and geomorphology in Landmanagement decision developing countries, *Geomorphology*, 87: 68-89.