

## علمی

مطالعه و معرفی چند نمونه از کاشی‌های زرین‌فام موجود در مجموعه موزه‌ای موسسه‌ی فرهنگی موزه‌های بنیاد مستضعفان  
انقلاب اسلامیسحر عبدالمهی<sup>۱</sup>، سید رسول موسوی حاجی<sup>۲</sup>، اسدالله جودکی عزیز<sup>۳</sup><sup>۱</sup> دانش‌آموخته‌ی دکتری رشته‌ی باستان‌شناسی، گرایش دوران اسلامی، دانشگاه مازندران (نویسنده‌ی مسئول)

Email: Sahar.Abdolahi491@gmail.com

<sup>۲</sup> استاد باستان‌شناسی دانشکده‌ی هنر و معماری، دانشگاه مازندران

Email: seyyed-rasool@yahoo.com

<sup>۳</sup> دانش‌آموخته دکتری رشته‌ی باستان‌شناسی، گرایش دوران اسلامی، دانشگاه مازندران

Email: asadjoodakiazizi@gmail.com



10.22080/JIAR.2021.3216

## چکیده

کاشی یکی از عناصر تزئینی - کاربردی وابسته به معماری است که جز آن، گاه روایتی تصویری از جنبه‌های اعتقادی و جغرافیای پیرامون سازندگان را نیز به دست می‌دهد. این نوع آثار در روندی تاریخی و چند هزارساله از شکل و طرحی بسیار ساده به اثری ارزشمند و فاخر تبدیل شدند. نمونه‌های زرین‌فام این صنعت هنری که در دوران اسلامی به‌ویژه در سده‌های میانه در آرایش نمای درونی و بیرونی آثار معماری موقعیت بسیار ممتازی یافتند، صورت اعتلای این ساخته‌ها به‌شمار می‌روند. در ارتباط با این آثار پژوهش‌های گوناگونی صورت گرفته است؛ اما در موزه‌ها و مجموعه‌های دولتی و غیر دولتی نمونه‌های ارزشمندی وجود دارد که تاکنون مطالعه و معرفی نشده‌اند. نمونه‌های موجود در مجموعه موزه‌ای موسسه‌ی فرهنگی موزه‌های بنیاد مستضعفان انقلاب اسلامی، از جمله این آثار ناشناخته یا کمتر شناخته شده‌اند. از این روی، پژوهش حاضر با انتخاب شش نمونه از کاشی‌های این مجموعه موزه‌ای، تلاش کرده، با بهره‌گیری از رهیافت تاریخی آنها را مطالعه و معرفی نماید. چهار نمونه از کاشی‌ها شکل اختری / کوکبی / ستاره‌ای دارند و دو مورد از آنها کاشی خشتی به‌شمار می‌رود. نمونه‌های اختری

## تاریخ دریافت:

۱۱ آبان ۱۴۰۱

## تاریخ پذیرش:

۱۵ دی ۱۴۰۱

## تاریخ انتشار:

۲۷ اسفند ۱۴۰۱

## کلیدواژه‌ها:

کاشی ستاره‌ای هشت‌پر، زرین فام، ایلخانی، مجموعه موزه‌ای موسسه‌ی فرهنگی موزه‌های بنیاد.

\* نویسنده مسئول: سحر عبدالمهی

آدرس: دانش‌آموخته‌ی دکتری باستان‌شناسی دوران اسلامی، دانشکده‌ی هنر و معماری، ایمیل: sahar.abdolahi491@gmail.com

معماری، دانشگاه مازندران، بابلسر، ایران.



دارای نواری متضمن کتیبه‌ای به خط نسخ‌اند؛ این کتیبه‌ها در واقع اشعاری از شعرای سده‌های نخستین و میانه‌ی دوران اسلامی ایران است. درونمایه‌ی اشعار، حکمی، اخلاقی، پند و اندرز و گاه حماسی است. نگاره‌ها در کوکب میانی و در زمینه‌ای متراکم از آرایه‌های گیاهی به‌رنگ، قهوه‌ای، کرم و مسی اجرا شده‌اند. صحنه‌های عاشقانه، رفتارهای تغزلی یک جفت پرنده و چرنده نر و ماده، در چشم‌اندازی از گلستان/ بوستان/ باغ ایرانی با بازنمایی تحرک نقوش، درونمایه‌ی آرایه‌های این کاشی‌هاست. سبک و شیوه‌ی اجرای آرایه‌ها، وجود کتیبه متضمن سال ساخت و اشعار کتیبه‌ها، تعلق آنها را به سده‌های هفتم و هشتم هجری نشان می‌دهد. همچنین سبک و شیوه‌های پرداخت آرایه‌ها و صورت نگاره‌ها در بیشتر نمونه‌ها قابل مقایسه با نمونه‌هایی است که در شهرهای کاشان تولید شدند. برخی نیز با نمونه‌های سلطان‌آباد قابل مقایسه‌اند. نمونه کاشی‌های خشتی هردو به یک نوار کتیبه‌ای تعلق دارند که احتمالاً محیط محراب یک بنای مذهبی را فرا گرفته بودند. کتیبه خط ثلث آنها متضمن کلماتی از آیات سوره مبارکه «شرح» است. شیوه‌ی پرداخت این نمونه‌ها نیز با تولیدات سبک کاشان قابل مقایسه است و احتمالاً به اواخر سده‌ی هشتم هجری تا اوایل سده‌ی دهم هجری تعلق دارند.

## ۱ مقدمه

صنعتگران این پیشه با شیوه‌های ساخت و لعاب‌دهی ظروف سفالی در دیگر سرزمین‌ها به‌ویژه خاور دور و فنون و شیوه‌های ساخت لعاب‌های متنوع، ترکیب آنها و کنترل بهتر دمای کوره‌ها و از آن مهم‌تر شناخت فرآیند احیاء رنگ کلرید فلزات موجود در لعاب‌های قلیایی، افقی دورتر در خلق ظروف و اشیاء گلین پیش روی ورزندگان این هنر و صنعت قرار داد که تا پیش از آن تجربه نشده بود. برخی از این ساخته‌ها چنان ارزشمند و فاخر بودند که شیوه‌ی تولیدشان پیوسته رمزآلود بود و انحصارش در اختیار تعداد معدودی از صنعت‌گران بود. این به‌روشنی نشان دهنده‌ی یافتن مقام ممتاز این دسته از اشیاء است و در واقع می‌توان از این منظر احیاء رتبه اهمیت و تفاخر سفالگری و فنون وابسته به آنرا پس از فترتی چند هزارساله دید. کاشی و سفال زرین‌فام بی‌گمان برجسته‌ترین نماینده‌ی این بازگشت هنری و صنعتی به‌شمار می‌روند. ورزندگان این صنعت آمیخته با هنر نیز کمترین ابایی در اعلام و تفاخر حرفه خویش نداشتند و همانگونه که در نمونه‌های متعددی از ظروف و کاشی‌ها دیده می‌شود، می‌توان

هر اثر هنری جدای از باز نمود ذوق و سلیقه سازنده یا سازندگانش، بازتاب دهنده‌ی جنبه‌هایی از زندگی، محیط پیرامون و افکار و عقاید جامعه سازنده‌ی آن اثر است. برخی از این آثار اگرچه در ابتدا با منظور و عملکرد ویژه‌ای ساخته شدند، در فرآیند ساخت و بهره‌گیری در دوره‌های پسین کارکردی چند منظوره یافتند. از جمله این آثار کاشی است؛ آنچه در ابتدا به‌منزله عایق رطوبتی و حرارتی بهینه به ابنیه افزوده می‌شد و براستحکام بنا نیز می‌افزود، در دوره‌های بعد در مقام عامل آرایشی، موقعیتی ممتاز یافت و گاه در جایگاه رسانه‌ای مؤثر، مورد بهره‌برداری نیز قرار گرفت.

دست‌ساخته‌های گلین اگرچه در ابتدا پیچیده‌ترین صنعتی بود که بشر موفق به خلق آن شد، در دوره‌های بعد به‌ویژه در دوران تاریخی با ساخت و پرداخت ظروف فلزی اهمیت نخستین خود را از دست داد. در دوران اسلامی و به‌طور مشخص از سده‌ی سوم هجری به‌بعد با آشنایی بیش از پیش

می‌دهد (پورتر، ۱۳۸۱: ۲۱). در دوران اسلامی هنر کاشی‌کاری در اواخر دوران سلجوقیان بیش از پیش مورد توجه هنرمندان و معماران واقع شد و در دوره‌ی ایلخانیان به عنوان عنصری شاخص در آرایه‌های تزیینی فرهنگ و هنر معماری ایلخانیان شناخته شد و به لحاظ فنی و تزیینی به درجه‌ای از کمال رسید. شیوه و ساخت آثار کاشی‌های زرین‌فام را در دوران اسلامی می‌توان به سه دوره اصلی متقدم، میانی و متأخر تقسیم‌بندی کرد. در دوران میانی تکنیک پخت و تزیینات کاشی به اوج کمال هنری خود رسید. در کارگاه‌های سفالگری، صنعتگران و هنرمندان بر روی کاشی‌ها نیز با همان فناوری ساخت و تزیین ظرف سفالی کار می‌کردند. اما در دوران متأخر اسلامی تکنیک‌های تولید چنان متفاوت بود که می‌توان مدعی شد هر یک از آنها محصول صنعت منحصر و کارگاهی مجزا بوده‌اند (آلن، ۱۳۸۷: ۸). در این سیر تاریخی، کاشی‌ها از جهت تکنیک ساخت و آرایه‌ها مراحل متعددی را پشت سر نهادند؛ پیشرفت‌های عمومی صنعت، توان مالی کارفرمایان، ثبات سیاسی، اندازه‌ی ارتباطات موفق تجاری، صنعتی و هنری با جوامع همجوار یا دور و ذوق و سلیقه جامعه عواملی است که به‌طور مستقیم در توسعه و رونق این صنعت - هنر مؤثرند. از این‌رو است که پیوسته در مطالعات تاریخ معماری، تاریخ هنر و باستان‌شناسی کاشی به منزله‌ی یکی از مظاهر صنعت - هنر که گاه در مقام رسانه‌ای تصویری نیز عمل کرده، اهمیت یافته است. به این وجه، می‌توان بایگانی و نمایش تعداد قابل توجهی از این دست‌ساخته‌ها را در بخشی مختص به خود، در تمامی موزه‌های دنیا افزود.

تعداد قابل توجهی از کاشی‌های شاخص زرین‌فام سده‌های میانه‌ی دوران اسلامی در بایگانی مجموعه موزه‌های وابسته به موسسه‌ی فرهنگی موزه‌های بنیاد مستضعفان انقلاب اسلامی وجود دارند<sup>۱</sup> و تا کنون در پژوهشی ویژه

به‌روشنی نام و نشان‌شان را دید. کاشی‌های زرین‌فام که در این نوشتار چند مورد از آن بررسی و معرفی می‌گردد، از سده‌های میانه تا اواخر دوران اسلامی بسیار بیش از دیگر نمونه کاشی‌ها مورد توجه معماران قرار گرفت. رنگ زر فامی که در نمای این نوع کاشی‌ها جلوه می‌کند، پاسخ مناسبی به پاره‌ای از محدودیت‌های اقتصادی و گاه مذهبی در بهره‌گیری از فلزات گران‌بها بود؛ از این‌رو است که می‌توان با کمترین تردید این نوع کاشی‌ها را نقطه اعتلای صنعت و هنر چند هزارساله کاشی و کاشیکاری دانست.

اگرچه نمای عمومی بناهای آراسته به انواع کاشی، چشم‌اندازی از تاللو رنگ است، کاشی زرین‌فام را بایستی حد نهایی ترکیب و موازنه رنگ‌ها و خلق صحنه‌های بی‌نظیری از رنگ و طرح در نمای آثار معماری، به‌شمار آورد. در مرور تاریخچه‌ی استفاده از کاشی، بهره‌گیری محدود در دوران‌های اولیه را در ترکیب با مصالح اصلی یعنی آجر یا سنگ در نظر می‌آید. آجرهای لعابدار تکرنگ نخستین صورت از نگاه متفاوت در مصالح دست‌ساخت در پرداخت نمای درونی و بیرونی آثار معماری و آغاز یکی از شیوه‌های بیان تصویری پاره‌ای از نگاره‌هاست. اولین نمونه‌های کاشی لعابدار اولیه در پلکان هرم زوسر در ساکارای مصر یافت شده است (ملک شه‌میرزادی، ۱۳۷۵: ۳۹۳). نمونه‌های لعابدار سبز-آبی متأثر از طرح‌های حصیریابی، مربوط به سلسله سوم (۲۶۸۰-۲۷۸۰ قبل از میلاد) و بعدها نمونه‌های یافت شده از هزاره دوم ق. م. به‌ویژه کاشی‌های لعابدار قالب‌گیری شده با فرم‌های طبیعت‌گرایانه گیاهی و جانوری از قلمرو پادشاهی آمارنا در مصر، از اهمیت زیادی برخوردارند. نمونه‌های عالی آجرهای لعابدار که در کاخ‌ها و معابد باشکوه آشوریان جلوه‌گری می‌کنند، نوید آغاز استفاده عنصری ترکیبی از علم، فناوری و هنر با عنوان کاشی در عرصه تزیینات معماری را

ارزشمندی از انواع کاشی‌های نفیس زرین‌فام خشتی و کوکبی است. این مجتمع فرهنگی در سال ۱۳۱۶ هجری شمسی در دوره‌ی پهلوی اول ساخته شد. پس از انقلاب در سال ۱۳۷۹ هجری شمسی به موزه تبدیل شد. در ابتدا این مجتمع فرهنگی- موزه‌ای، تماشگاه خزر نام داشت. در سال ۱۳۹۵

<sup>۱</sup> نمونه‌های قابل توجهی از کاشی‌های دوران اسلامی در مجموعه «نمایشگاه نقش و نگار بر کاشی‌های تاریخی مجتمع فرهنگی موزه‌های شهدای رامسر» قرار دارند که از جمله موزه‌های وابسته به «موسسه‌ی فرهنگی موزه‌های بنیاد مستضعفان» است؛ این نمایشگاه مجموعه‌ی



اسلامی (۱۳۸۰)؛ پژوهش در ساخت لعاب زرین‌فام در ایران (روحفر، ۱۳۸۸)؛ مطالعات دیماندا (۱۳۸۳)؛ زکی (۱۳۶۶)؛ مکی‌نژاد (۱۳۸۷)؛ مطالعه موردی در بازتاب رهیافت‌های فرهنگی و اجتماعی عصر ایلخانی بر کاشی‌های زرین‌فام تخت سلیمان (شکوهی و همکاران، ۱۳۹۲) و کاشی‌های زرین‌فام دوره‌ی ایلخانان مغول (طهوری، ۱۳۸۱)، اشاره کرد.

## ۲ زرین‌فام

واتسون معتقد است که نه شیوه زرین‌فام و نه نوع ظروف سفالینی که به کار گرفته می‌شدند، هیچ کدام از ابداعات ایرانیان نیست. بلکه هنرمندان ایرانی، هر دو را به سطح جدیدی از تکامل هنری و فنی رساندند (واتسون، ۱۳۸۲: ۱۳). واژه‌ی زرین‌فام بیانگر درخشش فلزی است که بازتابی رنگانگ دارد. تولید لعاب زرین‌فام فرآیندی ابهام‌آمیز و پیچیده دارد که به هیچ وجه هیچ سفالگری بدون اطلاع دقیق از روش ساخت و تنها با مشاهده ظرف یا کاشی زرین‌فام نمی‌توانست به اسرار ساخت آن دست یابد. دلیل اینکه شیوه زرین‌فام در یک منطقه رو به انحطاط و در منطقه دیگر بلافاصله شروع می‌شود، مسأله نظریه مهاجرت سفالگران را مطرح می‌سازد (واتسون، ۱۳۸۲: ۱۶؛ آلن، ۱۳۸۳: ۳۲).

به این ترتیب که بعد از مصر در قرون اولیه اسلامی، به دلیل ثروت حکومت عباسی کاشی‌های زرین‌فام زیادی در سامرا و بعدها از آنجا به قیروان در تونس فرستاده شد (Carboni, 1993: 2). سپس در قرن چهارم هجری زمان حکومت فاطمیان در مصر، مجدداً شاهد ساخت سفال زرین‌فام خارج از مصر، در سوریه و ایران هستیم. لعاب زرین‌فام از اواخر قرن ششم هجری به‌طور ناگهانی در ایران شروع

مورد توجه قرار نگرفته‌اند. از این‌روی در پژوهش حاضر چهار مورد از این نمونه‌ها در مطالعه‌ی تطبیقی، بررسی، توصیف و معرفی می‌شوند. داده‌های این پژوهش با مطالعات میدانی و اسنادی گردآوری شده‌اند. برای تفسیر و تحلیل یافته‌ها از رهیافت موسوم به تاریخی بهره گرفته شده است.

نوشتار پیش رو با طرح دو پرسش اساسی موضوع را مورد تحقیق قرار داده است:

۱) آرایه‌های این کاشی‌ها در برگرفته‌ی چه مضامین است؟

۲) دوره‌ی تاریخی و محل ساخت این کاشی‌ها چیست؟

### ۱.۱ پیشینه پژوهش

در زمینه‌ی کاشی‌های زرین‌فام پژوهش‌های زیادی توسط پژوهشگران متعددی به‌انجام رسیده است؛ بررسی نگاره‌ها، کتیبه‌ها، محل‌های ساخت و ... موضوعاتی است که به‌صورت عمومی در برآیند آن مطالعات دیده می‌شود؛ اما در ارتباط با نمونه‌هایی که در این نوشتار بررسی و معرفی می‌شوند، تا کنون پژوهشی صورت نگرفته است. از جمله پژوهش‌ها قابل توجه در ارتباط با سفال و کاشی زرین‌فام می‌توان به مطالعات قابل توجه واتسون (۱۳۸۲)؛ آلن (۱۳۸۳)؛ بررسی طرح و اجرای نقش در کاشی‌کاری ایران دوره‌ی اسلامی توسط ماهرالنقش (۱۳۶۱)؛ کیانی و دیگران (۱۳۶۲)؛ بررسی و معرفی اشعار فارسی در کاشی‌های تخت سلیمان (قوچانی، ۱۳۷۱)؛ مطالعات کاربونی و ماسویا در ارتباط با کاشی‌های ایرانی (۱۳۸۱)؛ پژوهش‌های پورتر در رابطه با کاشی‌های

کاشی‌های ستاره‌ای/کوکبی/اختری از نظر شکل، بیشترین تعداد را دارا هستند و تکنیک ساخت آنها زرین‌فام است. کاشی‌های خشتی نیز قسم دیگری از کاشی‌های این مجتمع را تشکیل می‌دهند. امید است این بررسی و معرفی آغازی بر مطالعه و معرفی دیگر نمونه‌های کاشی و آثار ارزشمند این مجموعه موزه‌ای باشد.

مجموعه گسترده‌تر شد و به نام «مجتمع فرهنگی موزه‌های شهدای رامسر» تغییر یافت. مجتمع موزه‌های رامسر شامل بخش‌های متنوعی است که اهم آنها عبارتند از: نمایشگاه نقش و نگارهای بر کاشی‌های تاریخی، عمارت مرمر، حمام خزینه، موزه آوندهای تاریخی، باغ بامبو، تالاب بوآرین، موزه عاج و موزه مردم‌شناسی. کاشی‌های نمایشگاه از نظر تنوع ساخت، قدمت، تنوع نقش و کتیبه بسیار حائز اهمیت و جالب توجه است. اکثر کاشی‌های دوران اسلامی به دوره‌های سلجوقی، ایلخانی، صفویه، قاجار و پهلوی تعلق دارند.

باشد که لعاب زیرین شروع به ذوب شدن کند. سپس حرارت متوقف و به مدت نیم ساعت دود غلیظ ایجاد می‌کنند و دود زدگی را از روی سفال پاک کرده یا لعاب زرین‌فام نقاشی کرده و سپس در شرایط احیاء قرار می‌دهند. تمام این مدت زمان طبق گفته ابوالقاسم کاشانی بیش از یک هفته طول می‌کشد. پس از سرد شدن آن را با خاک نم‌گین مالیده و پس از صیقل مانند زر سرخ می‌درخشند و مانند آفتاب روشنی می‌دهد (واتسون، ۱۳۸۲: ۳۰؛ کاشانی، ۱۳۴۵: ۳۴۷). دستورالعمل تهیه لعاب، درجه حرارت ذوب، سرد شدن، احیاء شدن، تنظیم حرارت کوره و سایر عوامل، همه و همه، دلیل یا اهمیت بودن فن‌آوری تولید زرین‌فام را مشخص می‌کند. به قوت پیکول پاسو «بارها و بارها صدها قطعه ظرف در آتش قرار می‌گیرند و به‌ندرت شش قطعه خوب پخته می‌شوند». بنابراین زرین‌فام، تکنیکی نبود که با دیدن اشیاء به آسانی آموخته شود و استادکاران بایستی آن را آموزش می‌دادند (پورتر، ۱۳۸۱: ۱۷؛ واتسون، ۱۳۸۲: ۱۳۳).

بسیاری از محققان معتقدند، شهر کاشان به‌طور قطع بزرگترین تولیدکننده آثار زرین‌فام است. یاقوت، جغرافی‌دان قرن هفتم هجری طبق نوشته‌ای در ۶۱۷ هجری، از صادرات ظروف کاشان به نقاط دور و نزدیک اشاره می‌کند (پورتر، ۱۳۸۱: ۳۳؛ واتسون، ۱۳۸۲: ۴۵). به‌نظر می‌رسد کاشانی از نام این شهر یعنی کاشان گرفته شده و براساس امضاهای دربرگیرنده ظروف و کاشی‌ها، نسب «الکاشانی» یا «مقیم الکاشان» بسیار به چشم می‌خورد. براساس همین تاریخ‌های روی کاشی‌ها، به‌نظر می‌رسد تولید کاشی در کاشان از ۵۹۷ تا ۷۳۱ هجری بی‌وقفه ادامه داشته و فقط در زمان حمله مغول بین ۶۴۱ تا ۶۵۳ هجری، رکود کوتاه در صنعت کاشی ایجاد شده است (پورتر، ۱۳۸۱: ۳۴). سه سبک عمده نقش‌اندازی و تزیینات پیش از مغول روی ظروف و کاشی‌های زرین‌فام مشاهده می‌شود (واتسون، ۱۳۸۲: ۴۰). سبک درشت‌نقش، سبک ریزنقش، سبک کاشان.

شده و بهترین توجیه آن می‌تواند ورود صنعتگران مصری باشد. با مقایسه طرح‌های مصری و ایرانی نیز می‌توان به این شباهت‌ها پی برد (واتسون، ۱۳۸۲: ۲۲؛ آلن، ۱۳۸۳: ۱۲). از نخستین آثار تاریخ‌دار زرین‌فام می‌توان به محراب، کاشی‌های سناره‌ای، شش ضلعی و خشتی حرم حضرت رضا (ع) و پوشش مرقد حضرت معصومه (س) اشاره کرد (پوپ، ۱۳۸۷: ۱۸۰۵).

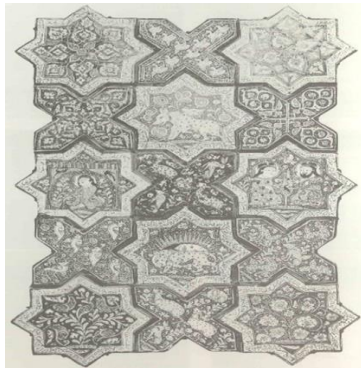
زرین‌فام شیوه لعاب‌دهی روی نقش است به این ترتیب که با ترکیبات زرین‌فام، روی ظرف لعاب‌داری که سرد شده نقاشی کرده و مجدداً آن را لعاب می‌دهند. آنگاه طی یک آتش‌گیری ثانویه در کوره‌ای در دمای پایین‌تر و فشار کمتر، که ترکیبی از منواکسیدکربن بوده و در نتیجه سوخت‌نم‌دار یا کاهش جریان هوا، حرارت می‌بیند. در نتیجه این فرآیند اکسیژن داخل اکسید فلزات خارج شده و فلز خالص به شکل لایه نازک چند میکرونی و نامحسوسی در لعاب رسوب می‌کند. پس از خارج شدن از کوره و صیقل یافتن همچون طلای سرخ می‌درخشند (کاشانی، ۱۳۴۵: ۳۴۷؛ پورتر، ۱۳۸۱: ۱۶؛ واتسون، ۱۳۸۲: ۲۷). شروه، ترکیبات ماده‌ی زرین‌فام را از سولفات مس، نیترات نقره، کلرید طلا و نیترات بیسموت دانسته است، گاهی کربنات مس و کربنات نقره نیز به کار می‌رفت؛ ترکیبات مس، رنگ قرمز، مسی، طلائی یا عنابی روشن و ترکیبات نقره، رنگ زرد یا عاجی، همچنین ترکیبات بیسموت رنگ‌های قوس و قزحی به‌وجود می‌آورد. وی افزوده است که فرمول کلی به این صورت است که ماده لعاب زرین‌فام به همراه سه قسمت گل اخری و صمغ عربی ساییده و مخلوط کرده، سپس روی لعاب سرد نقاشی می‌گردد (شروه، ۱۳۸۵: ۱۶۰). البته واسطه خاکی لایه‌ای مقاوم و نسوز ایجاد کرده و پس از پخت می‌توان با ساییدن و صیقل، آن را از سطح محصول جدا کرد. ابوالقاسم کاشانی نیز به دو آتش بودن ظروف مینایی و زرین‌فام اشاره می‌کند. در کوره‌های تولید زرین‌فام، در مرحله اول پخت، حرارت باید به حدی



### ۳ هنر کاشی ستاره‌ای زرین‌فام در دوره ایلخانیان

به دلیل آزادی عمل شیعیان در دوره‌ی ایلخانی و انجام عبادات و فرایض دینی، مهم‌ترین مقبره‌های شیعی در قم، نجف، مشهد، کاشان و برخی شهرها شکل گرفتند و به طرز باشکوهی با تزیینات معماری از جمله کاشی‌های زرین‌فام در

بخش داخلی بنا مزین شدند. سه نوع عمده کاشی زرین‌فام وجود دارد: (۱) کاشی حاشیه‌ای کتیبه‌دار (۲) کاشی ستاره‌ای، هشت ضلعی و صلیبی شکل (پوپ، ۱۳۸۷: ۱۸۰۸؛ پورتر، ۱۳۸۱: ۳۶).



تصویر شماره ۱. نمایی از نحوه استقرار کاشی‌های ستاره‌ای و چلیپا بر سطح آثار معماری (مأخذ: پوپ، ۱۳۸۷: ۷۲۱).

به‌طور مشخص می‌توان رواج کاشی ستاره‌ای را به یک عامل مشخص معماری و کاربردی نسبت داد؛ همانگونه که در نمونه‌های برجای مانده در آثار معماری دیده می‌شود، عامل اتصال کاشی‌های ستاره‌ای به هم شکل دیگری از کاشی زرین‌فام به‌صورت چلیپا (تصویر شماره ۱) و گاه به‌ندرت کاشی‌های هشت‌ضلعی است. وزن نسبتاً قابل توجه این نوع از کاشی‌ها که در اندازه‌های معمول از ۵۵۰ تا ۷۵۰ گرم متغیر است و به‌طور معمول در سطوح عمودی نیز استفاده می‌شدند، نصب، پایداری و ایستایی آنها را در مدت زمانی طولانی با چالش مواجه می‌کرد. از این‌رو، داشتن زوایای بیشتر، تضمین سطح به‌اصطلاح «ملاط‌خور» گسترده‌تر را فراهم می‌کرد؛ در نتیجه امکان ایجاد نقاط اتصال مضاعف و «هشت‌وگیر» بیشتر و بهتر کاشی‌ها با نمونه‌های چلیپا شکل

به آسانی فراهم می‌شد. اضلاع مورب هر دو نمونه کاشی بر ایستایی و مقاومت آنها در برابر فشارهای بیرونی می‌افزود. کاشی‌های ستاره‌ای زرین‌فام که به تعداد بسیار زیادی در موزه‌های سراسر دنیا پراکنده شده و برخی هنوز در مکان اولیه قرار دارند، برای تزیین ازاره دیوارهای اتاق تدفین و یا پوشاندن سازه‌های مقبره به کار برده می‌شدند. کاشی‌های ستاره‌ای اغلب هشت‌پر هستند. گاهی اوقات از کاشی‌های شش‌پر در ترکیب با شش ضلعی‌های تک رنگ فیروزه‌ای در مسجد علی قهرود متعلق به ربیع‌الاول ۷۰۰ هجری تا ربیع‌الثانی ۷۰۷ هجری (Pope, 1937: 157)؛ واتسون، ۱۳۸۲: ۱۸۶) و کاشی‌های مزار حبیب بن موسی در کاشان که هنوز در محل نصب هستند (Godard, Pope, 1937: 155)؛ ۱۹۳۷: ۳۱۵). در ترکیب کاشی‌های کوبی، از کاشی‌های

استفاده از کاشی‌های ستاره‌ای با نقوش انسانی و جانوری در بناهای مذهبی نیز هستیم. بالاخره بعد از ۱۴۰ سال تحول و استقرار، تولید کاشی زرین‌فام در ۷۴۰ هجری در نیمه سده هشتم تکنیک زرین‌فام رو به افول نهاد.

#### ۴ نمونه‌های مورد مطالعه

نمونه‌های مورد مطالعه در این پژوهش شش مورد است؛ همگی خمیر سنگ دارند. چهار مورد طرح

ستاره‌ای/کوکبی/اختری دارند و دو قطعه دیگر مربوط به نواری از کاشی-کتیبه‌ای بزرگ‌ترند که طرح قطعاًش مستطیل بوده است. مکان تاریخی نصب آنها نامشخص است اما هم‌اینک در مجموعه‌های موزه‌ای وابسته به موسسه‌ی فرهنگی موزه‌های بنیاد مستضعفان قرار دارند.

#### کاشی شماره ۱:

این نمونه، از جمله کاشی‌های کوکبی/اختری/ستاره‌ای است که در نیمه‌ی دوم سده‌های میانه‌ی دوران اسلامی به منزله‌ی عنصری کاربردی-آرایه‌ای به نمای آثار معماری افزوده شدند. زمینه نقوش لعاب قلیایی مات سفید است. لبه‌ی بیرونی کاشی با رنگ لاجوردی قلم‌گیری شده و در کناره‌ی درونی آن حاشیه‌ای به رنگ قرمز مسی که رنگ و روش معمول کاشی‌ها و سفالینه‌های زرین‌فام سده‌های میانه و متأخر دوران اسلامی است، اجرا شده (تصویر شماره ۲). در نواری از زمینه‌ی سفید که لبه‌ی دیگرش به ترتیب همان نوار قرمز مسی و لاجوردی محدود می‌شود، کتیبه‌ای به خط نسخ با همان رنگ قرمز مسی نگاشته شده است. کتیبه، شامل دو رباعی است، نخست شعری از بابا افضل کاشانی، شاعر و عارف سده‌های هفتم و هشتم هجری قمری آمده:

چلیپایی ساده یا منقوش و در موارد نادر از کاشی‌های هشت-ضلعی، استفاده شده و صحنه‌های متنوع و بی‌نظیری از طرح و نقش و کتیبه ارائه گردیده است. بهترین نمونه ترکیب کاشی ستاره‌ای و هشت‌ضلعی در ازاره‌ی دیوار حرم حضرت رضا (ع) نصب است که توسط ابوزید در ۶۱۲ هجری ساخته شده است (واتسون، ۱۳۸۲: ۱۷۴؛ قوچانی، ۱۳۷۱: ۱۰).

از لحاظ ابعاد، اندازه کاشی‌های ستاره‌ای اغلب ۱۸×۲۴ سانتی‌متر است. اما بیشتر کاشی‌های ستاره‌ای به سبک درشت نقش از لحاظ اندازه کوچکتر از کاشی‌های با نقوش سبک کاشان است. از ماهرترین کاشی‌کاران دوره پیش از مغول که یک قرن و نیم پیشرفت کاشی زرین‌فام مرهون زحمات آنهاست، می‌توان از محمدبن ابی‌طاهر، اولین عضو خانواده سفالگری که تولیدات عمده کاشی‌های کاشان را در اختیار داشتند و ابوزید که در خصوص ابداع سبک کاشان سهم به‌سزایی داشته، نام برد. پس از سال ۶۰۰ هجری و پیشرفت سبک کاشان، کاشی به صورت انبوه تولید شد. پس از ۶۱۷ هجری تا دهه ۶۵۰ هجری که تولید کاشی از سرگرفته شد، همزمان با حملات مغول و شاید به سبب از کارافتادگی و یا مرگ این سفالگران مشهور، فترتی در تولید آثار با کیفیت و متنوع، به وجود آمد (ویلبر، ۱۳۶۵: ۷۶).

در اوایل دوره ایلخانی آثار پراکنده‌ای که از نظر دقت و کیفیت قابل مقایسه با کارهای قبلی نیست به جا مانده است. از دهه ۶۶۰ هجری تولید انبوه کاشی بار دیگر آغاز شد. در این زمان نیز قابلیت‌های علی بن محمد ابوطاهر شکوفا شده و تجربه کافی، جهت ساخت آثاری نظیر پدران خود یافت (همان: ۷۹). کاشی‌های ستاره‌ای اغلب دارای کتیبه‌هایی که شامل اشعار فارسی، آیات قرآنی و احادیثی از پیامبر اکرم (ص)، همراه با نقوش پیکره‌ای و غیرپیکره‌ای است. برخلاف عقیده، استفاده از نقوش پیکره‌ای در بناهای غیرمذهبی، شاهد



وز مرگ چه ترسی، چو درخت از تیشه  
خوش باش که رستی ز هزار اندیشه»  
(کاشانی، بی تا: ۱۷۶)

«ای دل به چه غم خوردن تو آمد پیشه  
گر زانکه به ناخوشی برندت زینجا

پس از آن دو بیت از شاهنامه فردوسی، یکی از داستان  
هفتخوان اسفندیار و دیگری آغاز داستان رستم و اسفندیار، با  
تغییراتی در آغاز مصرع اول بیت دوم، آمده:





گل از ناله او بنالد همی  
(فردوسی، ۱۳۷۵: ۲۱۹)  
ز سنبل نهیب ز گلنار زیب  
(همان: ۲۹۱)

« دل جای غم تُست. همی  
زلاله فریب ز نرگس عتاب

در ادامه‌ی آن دو بیت شعر دیگر آمده که بخش اعظم آن از ناخواناست:

«...اشکم که چو آبست روان ای کرده»

با چهار نگاره دیگر متفاوت است. برخلاف دیگر نگاره‌ها چندان بلندایی برای موهایش متصور نیست و حتی بند موهایش نیز با دیگر نگاره‌ها در تفاوت آشکار است. لباس وی برخلاف نگاره‌های کناریش با آرایش لکه‌ای تزئین یافته. این درحالی است که آرایش لباس دو بانوی کناری وی، طرحی از بته جقه را القا می‌کنند. وی نیز چهارزانو نشسته، اما برخلاف دو نگاره‌ی کناری که دست به‌سینه نشسته‌اند، دست چپ افراشته دارد و حالتی از گفتگو با شخصیت زن مقابلش را نشان می‌دهد. این ویژگی‌های تصویری نگارندگان را مجاب می‌سازد که تنها نگاره‌ی مرد این صحنه را هم‌او بدانند. بنابراین به‌نظر می‌رسد که هنرمند نگارگر کاشی تلاش کرده در چشم‌اندازی از گلستان/ بوستان/ باغ، صحنه‌ای با درونمایه‌ی تغزلی تصویر نماید و این همان رسمی است که به‌صورت گسترده در کتاب‌آرایی و نگاره‌ی آنها به‌کرات و به‌ویژه در صحنه‌های تغزلی و عاشقانه از سده‌های میانه تا اواخر دوران اسلامی پایدار بوده است.

اگرچه کتیبه‌ای متضمن سال ساخت اثر وجود ندارد، شیوه‌ی پرداخت این کاشی به‌ویژه با نگاره‌های پرکار، قابل مقایسه با نمونه کاشی‌های زرین‌فام سبک کاشان در سده‌های هفتم و هشتم هجری است. همانگونه که پوپ نیز پیشتر آورده است، صورت‌های انسانی گرد ماه مانند، هاله اطراف سر، چشم‌های کشیده، ابروهای پیوسته و موهای پرپشت بلند

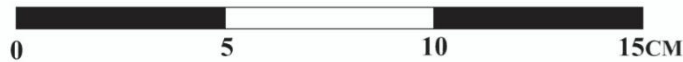
دویتی باباافضل دست کم بر روی دو کاشی زرین‌فام دیگر نیز شناسایی شده است؛ یکی بر روی کاشی که در مجموعه جیرالدیرتلنگر نگاهداری می‌شود و دیگری قطعه‌ای است که مصرعی از شعر را حمل می‌کند و هم‌اینک در مجموعه تخت سلیمان نگاهداری می‌شود (بنگرید به قوچانی، ۱۳۷۱: ۴۵).

فضای درونی نمای کاشی که در واقع دربرگیرنده‌ی عمده آرایش این اثر است، تصویر پنج نگاره‌ی انسانی، یک نگاره از پرنده و زمینه‌ای پر آرایه از گل‌های بزرگ و کوچک است. نگاره‌ی پرنده بخش بالایی کاشی را به‌خوبی نشان می‌دهد و یک ربع دایره که در پر میانی سمت پایین اختر درونی کاشی نقش شده، سوی پایین اثر را مشخص کرده است. در نگاره‌های انسانی، چهار شخصیت کناری با توجه به تزئینات موها و بلندای گیسوان زن هستند. تأکید هنرمند نگارگر بر آرایه‌های جاندار (انسانی و حیوانی) با دورگیری سر نگاره‌های انسانی و لعاب‌پرانی بر چند قسمت از بدن پرنده، به‌روشنی دیده می‌شود. وجه نگاه نگاره‌های انسانی به درون است و حالتی از گفتگو را القاء می‌کند. صورت چهار نفر کناری تمام رخ است اگرچه حالتی از سه‌بعدی سازی را نیز در ترسیم صورت‌ها، نمایش می‌دهد. نگاره‌ی میانی که شیوه‌ی ماهرانه‌ای در تصویرسازی نیافته، نیم‌رخ به‌تصویر کشیده شده است. آشکارا شیوه‌ی تصویرنمایی به‌ویژه در بازنمایی موها،



اندازه‌ها: درازا و پهنا ۲۱ سانتی‌متر، ضخامت ۲ سانتی‌متر  
و وزن آن ۷۵۰ گرم است.

و به هم بسته شده که از ویژگی‌های هنری سلجوقی و مغولان بوده، در صحنه‌های تزیینات فلزی نیز به کار برده شده‌اند (پوپ، ۱۳۸۷: ج ۴: ۲۶). وجود یک رباعی از شاعر و عارف نامدار کاشانی یعنی بابا افضل کاشانی، در کتیبه کاشی، نگارندگان را مجاب می‌سازد که محل ساخت این نمونه را کاشان بدانند.



تصویر شماره ۲. نمونه شماره ۱. کاشی زرین‌فام ستاره‌ای با نگاره‌ی انسانی و کتیبه فارسی، موجود در مجتمع موزه‌ای سردار آسمانی / دفینه سابق (مأخذ تصویر: نگارندگان).



### کاشی شماره‌ی ۲:

این اثر نیز یک کاشی زرین‌فام کوکبی یا ستاره‌ای است. بافت آن از خمیر سنگ است. به‌همان ترتیبی که در نمونه‌ی پیشین با نواری از لعاب لاجوردی لبه‌گیری شده بود، این نمونه نیز حاشیه‌سازی شده است (تصویر شماره‌ی ۳). زمینه‌ی این کاشی نیز لعاب سفید مات است. کتیبه این نمونه نیز با لعاب به‌رنگ قرمز مسی در بیرونی‌ترین نوار نما به‌اجرا درآمده است. کتیبه کاشی نخست با یک رباعی از فخرالدین عراقی، شاعر و عارف سده‌ی هفتم هجری (۶۸۸-۶۱۰ ه.ق.)، آغاز می‌شود:



جان در سر کارت کنم، این بار آن است  
محروم ز خدمت شدم، بار آن است

دل در غم تو ز دیده خون باران است  
از دوستی تو بر دلم باری نیست

این درحالی است که اصل شعر در دیوان شاعر چنین  
ضبط شده است:

جان در سر کارت کنم، این بار آنست  
محروم شدم ز خدمت، بار آنست  
(عراقی، ۱۳۷۵: ۳۰۸)

چشم ز غم عشق تو خون بارانست  
از دوستی تو بر دلم باری نیست

در ادامه آن دو بیت از فردوسی، شاعر و حماسه‌سرای  
نامدار ایرانی در سده‌های چهارم و پنجم هجری، آمده است:

به چشم بدانت مبادا گزند...  
(فردوسی، دفتر سوم، ۱۳۷۱: ۳۴۴)  
سر اختران در کنار تو باد  
(همان: ۵۹۸)

به کام تو بادا سپهر بلند  
خداوند دارنده یار تو باد

کوکب درونی که با نواری لاجوردی بیش از نمونه‌ی  
پیشین، در نمای اثر نمایانده شده، در برگزیده‌ی آرایه‌ای از  
گل و مرغ است. تأکید هنرمند بر آرایه‌ی گل با ترسیم گل‌ها،  
گلبرگ‌ها و ساقه آن با رنگ لاجوردی، بیش از هر نگاره‌ی  
جلوه می‌کند. این شیوه در نمونه‌ای دیگر که به کاشان نسبت  
داده شده نیز دیده می‌شود (لشکری و همکاران، ۱۳۹۳: ۴۱  
نمونه الف اشکال پایین). در دو سمت ساقه‌ی گل، یک جفت  
پرنده آوازه‌خوان چکاوک، تصویر شده است. سمت راست  
جفت نر که هنرمند با تراکم نواری از لعاب مسی بر سرو  
گردن جنسیت آنرا به‌روشنی نشان داده و در سمت چپ پرنده

این ابیات فردوسی در تعداد دیگری از کاشی‌های  
زرین‌فام که در موزه‌های مختلف نگهداری می‌شوند نیز  
شناسایی شده است (بنگرید به: قوچانی، ۱۳۷۱: ۵۸).

پر پایین سمت چپ کاشی شکسته شده و این درست  
همان نقطه‌ای است که مصرع اول شعر فردوسی را حمل  
می‌کرده است. در انتهای شعر فردوسی، کتیبه متضمن سال  
ساخت اثر تقریر شده است:

« فی ربيع الاخر سنه سبع و ثمانین و ستمائه » (۶۸۷ ه.ق.).

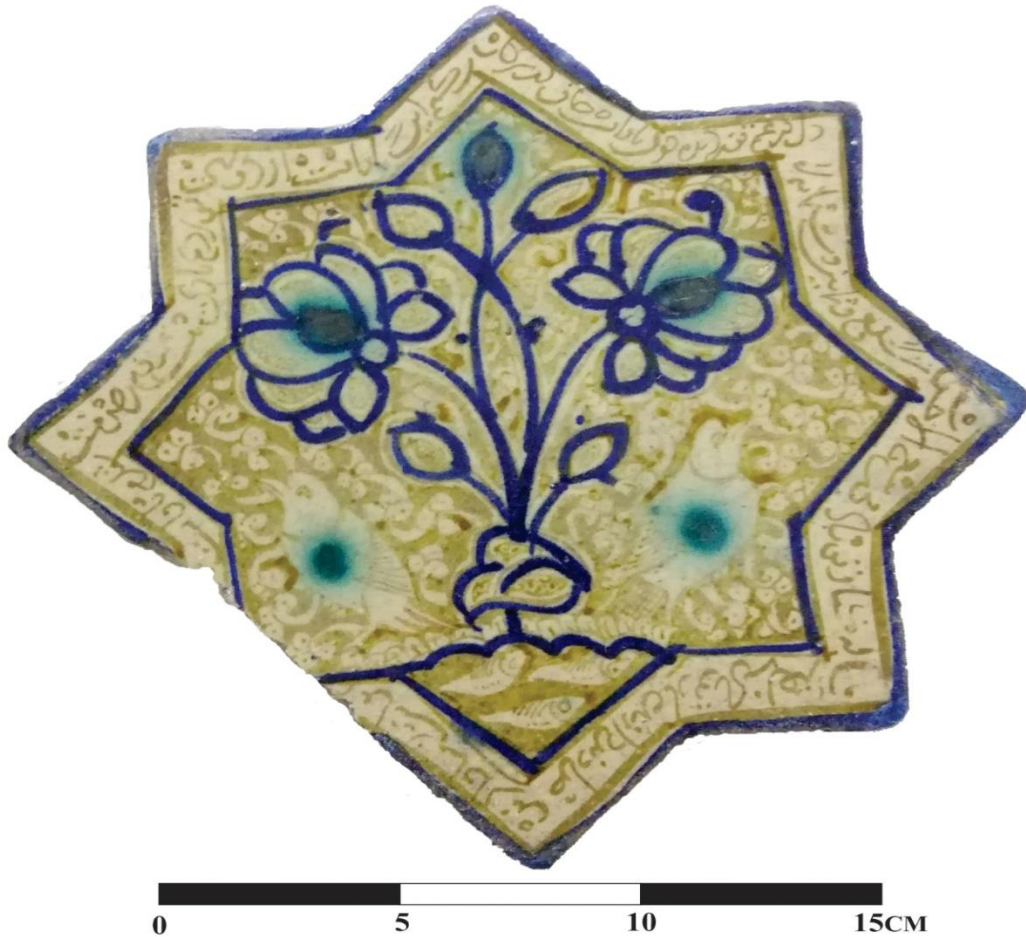


ماهیان در آن شناورند را بازنمایی کرده است. آنچه در این صحنه‌ها دیده می‌شود، نمایش چشم‌اندازی است از باغ یا گلستان که پیوسته یکی از دستکرده‌های دوست‌داشتنی در فرهنگ معماری منظر ایرانی است.

با توجه به سبک تزئین متراکم و شیوه‌ی آرایش نگاره‌ها، به نظر می‌رسد می‌توان محل ساخت این اثر را کاشان دانست.

**اندازه‌ها:** درازا و پهنا ۲۱ سانتی‌متر، ضخامت ۲ سانتی‌متر و وزن آن ۵۸۳ گرم است.

ماده نمایش داده شده است. این نگاره‌ها در زمینه‌ای متراکم از آرایه‌های گیاهی تصویر شده‌اند. وجود لکه‌ای پاشیده به‌رنگ فیروزه‌ای بر روی بدن هر دو پرنده در کنار نمایش برجسته‌گونه‌ی آرایه‌ی گل، یادآور عشق بی‌انتهای گل و مرغ است که همواره با مضامین و بیانات لطیف و شاعرانه در دفاتر شعر آمده و یا با بیانی تصویری در نگارگری ایرانی ضبط شده است. البته ذکر این نکته نیز ضروری است که نمایش یک جفت حیوان نر و ماده از پرنده، چرنده و درنده، درون‌مایه‌ی معمولی است که در آرایش کاشی‌های زرین‌فام و پس از آن نمونه‌های آبی و سفید رعایت شده است. در مرکز پایین کاشی نگاره‌ی سه ماهی دیده می‌شود؛ هنرمند با نواری موج از لعاب لاجوردی به‌زیبایی آب‌آگیری که



تصویر شماره ۳. نمونه کاشی شماره ۲. کاشی زرین‌فام ستاره‌ای با آرایه‌ی گیاهی و پرنده و کتیبه شعر فارسی، موجود در مجتمع موزه‌ای سردار آسمانی/دقیقه سابق (مأخذ تصویر: نگارندگان).

### کاشی شماره ۳:

این اثر نیز یک کاشی زرین‌فام اختری/کوکبی است. لبه‌ی بیرونی این کاشی برخلاف دو نمونه‌ی پیشین نواری از رنگ سفید مات است که در واقع لعاب زمینه‌ی کاشی به‌شمار می‌رود. نوار متن کتیبه با رنگ لاجوردی نمایانده شده است (تصویر شماره ۴)؛ شیوه‌ی لعاب‌دهی این بخش به‌گونه‌ای است که بخش زیادی از کتیبه را ناخوانا کرده؛ اما آن بخش از متن قابل خوانش نشان می‌دهد که این نیز همانند نمونه‌های

پیشین شعری را به‌خط نسخ حمل می‌کند. بخش‌های قابل قرائت به‌این ترتیبند:

«... به مسند این اقدس نعیم..... برجین و بر اندیشه پر معرفت.....»

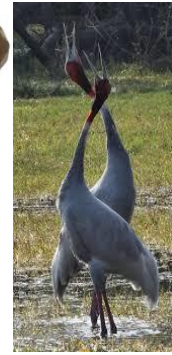
کوکب داخلی برخلاف دو نمونه‌ی پیشین با رنگ زمینه دورگیری شده است. درونمایه‌ی کوکب داخلی زمینه‌ای پرکار از گل و گیاه است که به‌رنگ مسی به‌اجرا درآمده. یکی از مهمترین نگاره‌ها، حضور یک جفت پرنده درنا است که



رنگ‌آمیزی بدن این دو پرنده به‌رنگ لاجوردی به‌نوعی بر منظور خویش تأکید کرده است.

**ابعاد:** درازا و پهنا ۲۱ سانتی‌متر، ضخامت کاشی ۱/۷۵ سانتی‌متر و وزن آن ۶۸۵ گرم است.

به‌شیوه‌ای تغزلی در حال رقصند. یکی از رفتارهای عاشقانه این پرنده که از جمله پرندگانی است که در طول عمر تنها یک جفت برمی‌گزیند، انجام رقص در هنگام جفت‌گیری است. در این حالت پرندگان نر و ماده ضمن قرار گرفتن در برابر هم، گردن خود را به هم پیچیده و منقار را به هم می‌کوبند (تصویر شماره‌ی ۴. ب.ج). هنرمند سفالگر با



تصویر شماره ۴. الف. نمونه کاشی شماره ۳. کاشی زرین‌فام ستاره‌ای با آرایه‌ی جفت پرنده درنا، نقوش گیاهی و کتیبه شعر فارسی، موجود در مجتمع موزه‌ای سردار آسمانی/ دفینه سابق (مأخذ تصویر: نگارندگان). ب. ج. تصاویری از جفت پرنده درنا در حالتی از رقص معروف پرنده (مأخذ تصویر: وبسایت‌های شماره ۱ و ۲).

#### کاشی شماره ۴:

چشم‌اندازی از گل و گیاه را نشان می‌دهد که به‌رنگ قرمز مسی و کرم به‌اجرا درآمده است. با تراکم لعاب قرمز مسی در قسمت‌هایی از زمینه شیوه‌ای از تکنیک نگارگری ایجاد «کنتراست»/ «سایه روشن» نیز شکل گرفته است. نگاره‌ی یک جفت گوزن نر و ماده که در حال جست و خیزند، مهمترین بخش این صحنه به‌شمار می‌روند. بدن این دو حیوان با لکه‌های قرمز مسی آرایش یافته است. شیوه‌ی پرداخت این کاشی قابل مقایسه با نمونه‌های سبک سلطان‌آباد است

این نمونه نیز از جمله کاشی‌های زرین‌فام ستاره‌ای/ اختری است. شیوه‌ی پرداخت این کاشی از برخی جهات شبیه نمونه‌ی پیشین است. نوار کتیبه در زمینه‌ای مضاعف با رنگ لاجوردی اجرا شده است. (تصویر شماره ۵) بخش زیادی از تزئینات این نمونه از جمله کتیبه فرسوده شده و به‌طور کامل قابل قرائت نیست. دورگیری کوکب داخلی به‌رنگ مسی طلاگونه اجرا شده است. آرایش پرکار زمینه‌ی این قسمت



اشعار با درونمایه‌ی نگاره‌هاست؛ به‌نوعی که عمدتاً اشعار بر پند و حکمت و گاه حماسه اشاره دارند و نگاره‌ها، صحنه‌ای عاشقانه، تغزلی یا چشم‌اندازی از بوستان/ گلستان/ باغ را بازنمایی می‌کنند. این گونه درونمایه‌ها نشان می‌دهند که این آثار در نمای بنایی مذهبی چون مسجد استفاده نشده‌اند و احتمالاً می‌توان آنها را به آرامگاه بزرگ کشوری/ لشکری/ مذهبی/ عرفان یا بنایی تشریفاتی منسوب کرد.

(بنگرید به: لشکری و همکاران، ۱۳۹۳: ۴۱، گروه تصاویر بالا، چپ، نمونه ب). ذکر این نکته نیز ضروری است که به‌نوعی هنرمند کاشیکار تلاش موفقیت‌آمیزی نیز در نشان دادن گونه‌ی جانوری این نگاره یعنی «گوزن خالدار»، صرف کرده است.

**اندازه‌ها:** درازا و پهنا ۲۱ سانتی‌متر، ضخامت ۲ سانتی‌متر و وزن ۷۳۰ گرم.

نکته قابل توجه در مورد تمامی نمونه‌های کوبی که در این نوشتار معرفی شدند، عدم همپوشانی مضمون و محتوای



تصویر شماره‌ی ۵. نمونه کاشی شماره‌۴. کاشی زرین‌فام ستاره‌ای با آرایه‌ی جفت گوزن، نقوش گیاهی و کتیبه شعر فارسی، موجود در مجتمع موزه‌ای سردار آسمانی/ دهبینه سابق (مأخذ تصویر: نگارندگان).



## کاشی‌های شماره‌ی ۵۶:

این دو قطعه کاشی زرین‌فام بخش‌هایی از یک نوار-کتیبه بزرگ‌ترند که آرایش محیطی یک عنصر معماری یا آرایه‌ی دیگری را شکل داده‌اند. شیوه‌ی ساخت آنها قالبی است. دورگیری هردو نمونه با نوار باریکی از لعاب لاجوردی صورت گرفته است. زمینه‌ی پرکار نما ترکیبی زیبا از آرایه‌های اسلیمی، پیچک‌ها و گل‌ها و گلبرگ‌های سه‌پر و چند پر است (تصویر شماره‌ی ۶). رنگ‌های قهوه‌ای و قرمز مسی عنصر غالب رنگ‌آمیزی زمینه‌ی آرایشی به‌شمار می‌روند. کتیبه‌ای به خط خوش «ثلث» متضمن کلمه آخر از آیه ۴ سوره مبارکه «شرح» و کلمه نخست آیه ۵ همین سوره مبارکه در قطعه اول با این متن:

«... ذُكْرَكَ فَإِنَّ»

و بخش‌هایی از دو کلمه آغازین آیه ۷ همین سوره مبارکه در قطعه دوم با این متن (شکل ۷):

«... إِذَا فَرَعْتَ...»

متن کامل آیات:

«وَرَفَعْنَا لَكَ ذِكْرَكَ ﴿٤﴾ فَإِنَّ مَعَ الْعُسْرِ يُسْرًا ﴿٥﴾ ... فَإِذَا فَرَعْتَ فَأُنْصَبْ ﴿٧﴾»

ترجمه:

«و نامت را برای تو بلند گردانیدیم (۴) پس [بدان که] با دشواری آسانی است (۵) ... پس چون فراغت یافتی به طاعت درکوش (۷)».

متن کتیبه با رنگ لاجوردی برای وضوح بیشتر در بستر و زمینه نشان داده شده است. این همان تأکیدی است که بر مهمترین آرایه‌ها و نگاره‌های مورد نظر هنرمند کاشیکار در تمامی نمونه‌های مورد بررسی دیده می‌شود.

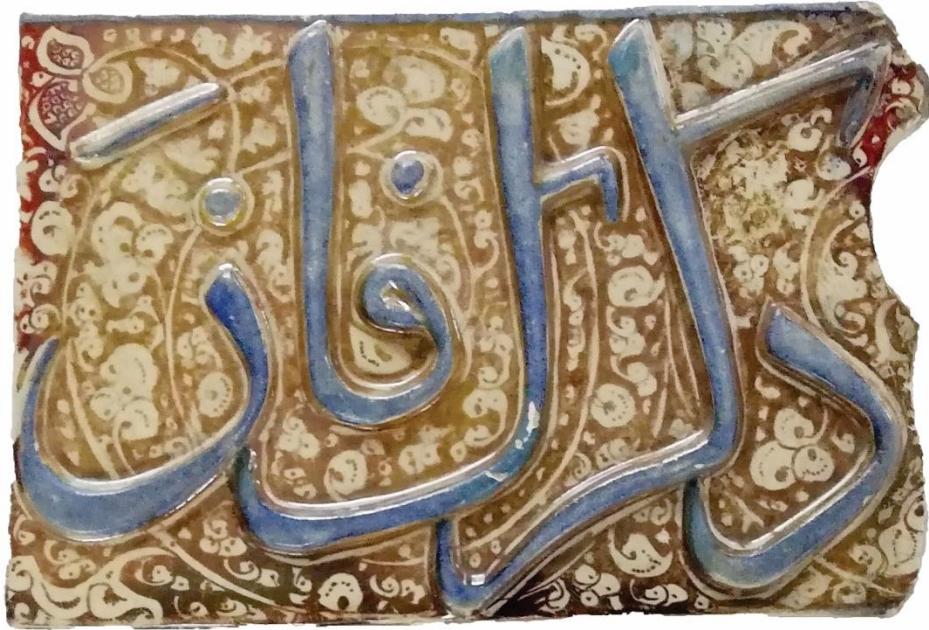
سبک ساخت و اجرای آرایه‌های پرکار زمینه قابل مقایسه با نمونه‌هایی است که در شهر کاشان ساخته شده‌اند. زمان ساخت این آثار نیز به نظر می‌رسد اواخر سده‌ی هشتم تا اوایل سده‌ی دهم هجری قمری است. به احتمال زیاد محل استفاده از این کاشی‌ها، نوار محیطی محراب در یک بنای مذهبی است.

اندازه:

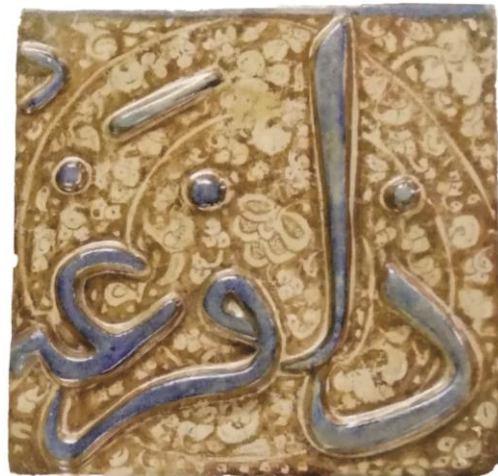
نمونه ۱: درازا ۳۰ و پهنا ۲۱ سانتی‌متر و ضخامت آن ۲ سانتی‌متر است.

نمونه ۲:

نمونه ۱: درازا ۲۳ و پهنا ۲۱ سانتی‌متر و ضخامت آن ۲ سانتی‌متر است.



تصویر شماره ۶. نمونه کاشی شماره ۵. کاشی زرین‌فام خشتی با کتیبه قرآنی (کلماتی از آیات ۴ و ۵ سوره مبارکه شرح) در زمینه‌ای متراکم از نقوش گیاهی و اسلیمی، موجود در نمایشگاه نقش و نگار بر کاشی، مجتمع فرهنگی موزه‌ای شهدای رامسر (مأخذ تصویر: نگارندگان)



تصویر شماره ۷. نمونه کاشی شماره ۶. کاشی زرین‌فام خشتی با کتیبه قرآنی (بخشی از کلمات آیه ۷ سوره مبارکه شرح) در زمینه‌ای متراکم از نقوش گیاهی و اسلیمی، موجود در نمایشگاه نقش و نگار بر کاشی، مجتمع فرهنگی موزه‌ای شهدای رامسر (مأخذ تصویر: نگارندگان)



## ۵ جمع‌بندی و نتیجه‌گیری

کاشی همانند بسیاری دیگر از صنایع مستظرفه و آثار منقول غیر از برآوردن نیازهای کاربردی، جنبه‌هایی از زندگی دنیوی، محیط پیرامون و افکار و عقاید/جهانبینی جامعه سازنده را نشان می‌دهد؛ درواقع جز فرآهم کردن عایق مناسبی برای دما و رطوبت، به‌رسانه‌ای مناسب در ضبط گذشته‌ی انسان نیز تبدیل شد. کاشی با طی فرآیندی زمان‌بر از ساده‌ترین اشکال که همان آجر لعابدار بود، در هیأت یکی از آثار هنری کم‌نظیر در سده‌های نخستین و میانه‌ی دوران اسلامی ظاهر شد. صورت‌تعالی یافته‌ی این صنعت- هنر به تحقیق همین کاشی زرین فام است. آنچه که با خلق ظروف و اشیاء فلزی در دوران تاریخی اهمیتش را از دست داده بود و گاه صنعتگرانش نیز از قشر دون جامعه شمرده می‌شدند، با خلق کاشی‌ها و اشیاء و ظروف سفالی زرین‌فام اهمیت مجدد یافت؛ به‌گونه‌ای که در کمتر زمانی تولیدش انحصاری و فنونش در کارگاه‌های زیرزمینی و خصوصی پوشیده ماند. اهمیت این دسته از آثار تا آنجا است که در بسیاری از موزه‌های دنیا بخش/بخش‌هایی مختص به آنها در نظر گرفته شده است. این درجه از اهمیت باعث شد که مورخان معماری، مورخین هنر و باستان‌شناسان پژوهش‌هایی منحصرأ در ارتباط با این گونه از آثار به‌انجام رسانند. هرکدام نیز در سبک‌شناسی، بررسی نگاره‌ها، کتیبه‌ها و... به‌نتایج ارزشمندی دست یافتند. اما در مجموعه موزه‌های وابسته به موسسه فرهنگی موزه‌های بنیاد مستضعفان تعداد قابل توجهی از کاشی‌های دوران اسلامی وجود دارند که قسم مهمی از آنها کاشی‌های زرین‌فام است. در ارتباط با این کاشی‌ها تاکنون پژوهشی به‌انجام نرسیده و درواقع سبک و ویژگی‌های ساختاری آنها ناشناخته مانده است. از این‌روی، پژوهش پیش‌رو کوشیده است تا با بهره‌گیری از رهیافت تاریخی و با مطالعات اسنادی و میدانی به‌بررسی، مطالعه و معرفی پنج نمونه از این کاشی‌ها بپردازد.

نوشتار حاضر مبتنی بر دو پرسش اساسی این پنج نمونه را بررسی کرده است؛ یکی در ارتباط با مضامین آرایه‌ها و دیگری در ارتباط با زمان و محل ساخت آنها. چهار مورد از نمونه‌های انتخاب شده از نظر شکلی در دسته‌ی کاشی‌های ستاره‌ای یا اختری/کوکبی طبقه‌بندی می‌شوند و دو نمونه‌ی دیگر در دسته کاشی‌های خشتی جای می‌گیرند. تمامی نمونه‌ها از خمیر سنگ ساخته شده‌اند. استفاده از طرح ستاره‌ای به دلیل داشتن اضلاع متعدد به‌ویژه با شکل منحنی و تلفیق آن با کاشی دیگری به‌طرح چلیپا، به‌ایجاد نقاط اتصال بیشتری منجر می‌شد. این مهم وزن نسبتاً زیاد کاشی‌ها که نکته‌ای چالش‌برانگیز بود را بی‌اثر یا کم‌اثر می‌ساخت؛ به‌این ترتیب با ایجاد سطح ملات‌خور بیشتر و به‌طور مشخص در مرحله پایان کار و بندکشی به‌آسانی امکان پایداری کاشی به‌ویژه در بدنه‌های عمودی، که چالش بیشتری ایجاد می‌کرد، فرآهم می‌شد. در تمامی نمونه‌ها رنگ غالب، قهوه‌ای، مسی، قرمز مسی و کرم است. درازا و پهنا در نمونه‌های ستاره‌ای به‌طور معمول ۲۱ سانتی‌متر و ضخامت معمول آنها ۲ سانتی‌متر است. لبه‌گیری در بیشتر نمونه‌ها با نوار باریکی به‌رنگ لاجوردی انجام شده و در برخی دیگر رنگ زمینه یا کرم دارد. تمامی نمونه‌های ستاره‌ای کتیبه‌ای به خط نسخ و به‌رنگ قهوه‌ای یا مسی دارند که در نوازی از رنگ سفید مات زمینه در لبه‌ی بیرونی اجرا شده است. در دو نمونه، متن کتیبه، با نوار یا لکه‌ای پاشیده از رنگ لاجوردی پوشانده شده و این امر قرائت کتیبه را با مشکل مواجه ساخته است. مضمون کتیبه‌ها حکمی، پند و اندرز، اخلاقی و گاه مضامین حماسی است. تنها در یک نمونه سال و ماه ساخت اثر دیده می‌شود. در نمونه‌های اختری، آرایه‌ها در کوکب درونی متمرکز شده‌اند. تمامی این نمونه‌ها دارای زمینه‌ای پر نقش از گل، گلبرگ و ساقه‌ی گل‌ها و گیاهان است. تنها در یک نمونه نگاره‌ی انسانی دیده می‌شود؛ صورت‌ها با همان اسلوبی که در سده‌های میانه‌ی دوران اسلامی که به‌سبک مغولی مشهور است و در دیوارنگاره‌ها و نگارگری کتاب‌های مصور وجود



نکته قابل توجه در ارتباط با این نمونه‌ها عدم همخوانی مضامین کتیبه‌ها با موضوع نگاره‌هاست. یکی پند و حکمت می‌دهد و دیگری از حماسه می‌سراید درحالی‌که نگاره‌ها عمدتاً صحنه‌ای تغزلی یا عاشقانه را در چشم‌انداز گلستان/باغ و پردیس ایرانی تصویر می‌کنند.

تمامی نمونه‌ها با توجه به سبک ساخت و شیوه‌ی اجرای نگاره‌ها و اشعاری که حمل می‌کنند، به سده‌های هفتم و هشتم هجری تعلق دارند. با توجه به تراکم نقوش و شیوه‌ی رنگ‌آمیزی، محل ساخت بیشتر کاشی‌ها را شهر کاشان و برخی را می‌توان به تولیدات کارگاه‌های سلطانیه نسبت داد.

نمونه‌های خشتی که بخشی از نوار کتیبه پیرامون یک عنصر معماری و به احتمال زیاد محراب یک بنای مذهبی، را شکل می‌داده‌اند، از جهت ساخت و پرداخت، سطح کیفی قابل توجهی دارند. کتیبه‌ای به خط خوش ثلث متضمن کلماتی از آیات سوره مبارکه شرح، نشان دهنده‌ی تعلق دو نمونه به یک بنا، یک محل و کتیبه‌ای واحد دارد. سبک ساخت آنها قابل مقایسه با نمونه‌هایی است که در کاشان ساخته شده‌اند. زمان ساخت این دو نیز اواخر سده‌ی هشتم تا اوایل سده‌ی دهم هجری قمری است.

دارد، گرد با چشمانی کشیده، ابروان کمانی و خط چشم بلند که تا زیر طره امتداد دارد، تصویر شده‌اند. لباس‌های بلند با تزئیناتی که بته جقه را القاء می‌کند و گاه تزئینات لکه‌ای، پوشش نگاره‌های انسانی است. سر شخصیت‌ها در دایره‌ای از رنگ لاجوردی مشخص شده است. در این نمونه چهار نگاره‌ی انسانی تمام رخ و یکی نیم‌رخ دارد. لباس این شخصیت و پرداخت مو و صورت وی با دیگران متفاوت است و چهره‌ای از یک مرد را نشان می‌دهد. حالتی که این نگاره دارد به‌ویژه دست افراشته وی، گویی در حال محاوره با شخصیت زن مقابل است. مجموع این تصاویر صحنه‌ای عاشقانه را به نمایش درآورده است.

در بیشتر نمونه‌ها صحنه‌ای تغزلی از دو پرنده نر و ماده یا یک جفت غزال نر و ماده به تصویر کشیده شده است. این همان شیوه‌ای است که در بسیاری از ظروف سفالی و کاشی‌های زرین‌فام در سده‌های میانی و ظروف و کاشی‌های آبی و سفید در سده‌های متأخر رواج داشته است. هنرمند کاشی‌کار با رنگ‌آمیزی نقوش و آرایه‌های اصلی به رنگ لاجوردی منظور خود را به خوبی نشان داده است. در برخی از نمونه‌ها می‌توان عشق لایزال گل و مرغ/چکاوک/بلبل که درونمایه‌ی بسیاری از دفاتر شعر شاعران و نگارگری ایرانی است، را دید. چشم‌انداز تصویر شده در نمونه‌ها همان گلستان/بوستان/باغ ایرانی است که عناصری چون گل، آب با ماهیان شناور و پرندگان آوازخوان را توأمان دارد. برخی دیگر صحنه‌ای از پردیس ایرانی با چشم‌اندازی از رستنی‌ها و حیواناتی چون گوزن و پرندگان بزرگ جثه‌ای همانند درنا را به تصویر کشیده است. علی‌رغم محدودیت‌های ایجاد نگاره در این بوم، گاه هنرمند به زیبایی به نشان دادن تحرک صحنه با نمایش سطح موج آبی که ماهیان در آن شناورند؛ رقص پرنده‌ی درنا که گردن خود را به هم پیچیده و پرهای دم را گشوده‌اند و حرکت و جست و خیز گوزن‌ها، موفق شده است.



## منابع

-کاشانی، افضل‌الدین محمد مرقی (بی‌تا)، دیوان حکیم افضل‌الدین محمد مرقی کاشانی (باباافضل)، کاشان: اداره فرهنگ و هنر کاشان.

- لشکری، آرش، اکبر شریفی‌نیا و سمیه مهاجروطن، (۱۳۹۳). «بررسی نقوش کاشی‌های زرین‌فام آوه از دوره ایلخانان»، فصلنامه نگره، شماره ۳۲، ۵۳-۳۹.

-ملک‌شهمیرزادی، صادق (۱۳۷۵). مبانی باستان‌شناسی ایران-بین‌النهرین و مصر، تهران: نشر مارلیک.

-واتسون، الیور (۱۳۸۲). سفال زرین‌فام ایرانی، ترجمه‌ی شکوه ذاکری، تهران: انتشارات سروش.

-ویلسون، آلن (۱۳۸۷). سفالگری اسلامی از آغاز دوران ایلخانی در موزه آشمولین آکسفورد، ترجمه‌ی مهناز شایسته-فر، تهران: مجموعه آثار هنر اسلامی، انتشارات موسسه مطالعات هنر اسلامی.

-ویلسون، آلن (۱۳۸۳). سفالگری اسلامی، ترجمه مهناز شایسته‌فر، تهران: مجموعه آثار هنر اسلامی، انتشارات موسسه مطالعات هنر اسلامی.

-ویلبر، دونالد (۱۳۶۵). معماری اسلامی ایران در دوره‌ی ایلخانی، ترجمه‌ی عبدالله فریار، تهران: سازمان میراث فرهنگی کشور.

- Carboni S., Masuya, T., 1933, Persian tiles, New York.

-Godard, Y.A., 1937, pieces datees de ceramique de Kashan a décor lusre-Athar-e Iran, Paris.

-قرآن کریم.

-پورتر، ونیتا (۱۳۸۱). کاشی‌های اسلامی، ترجمه‌ی مهناز شایسته‌فر، تهران: مجموعه آثار هنر اسلامی، انتشارات موسسه مطالعات هنر اسلامی.

-پوپ، آرتور (۱۳۸۷). سیری در هنر ایران از دوران پیش از تاریخ تا به امروز، ج ۴، مترجمان نجف دریابندری و دیگران، ویرایش سیروس پرهام، تهران: انتشارات علمی فرهنگی.

-شروه، ع و انوشفر، م (۱۳۸۵). لعاب کاشی-سفال، مشهد: انتشارات جاودان خرد.

- عراقی، فخرالدین (۱۳۷۵). دیوان عراقی، باتصحیح و مقدمه استاد سعید نفیسی، تهران: انتشارات سنائی.

-فردوسی، ابوالقاسم (۱۳۷۵). شاهنامه فردوسی، دفتر پنجم، به‌کوشش جلال خالقی مطلق، کالیفرنیا: انتشارات مزدا با همکاری بنیاد میراث ایران.

-فردوسی، ابوالقاسم (۱۳۷۱). شاهنامه فردوسی، دفتر سوم، به‌کوشش جلال خالقی مطلق، کالیفرنیا: بنیاد میراث ایران.

-قوچانی، عبدالله (۱۳۷۱). اشعار فارسی کاشی‌های تخت سلیمان، تهران: انتشارات مرکز نشر دانشگاهی.

-کاشانی، ابوالقاسم (۱۳۴۵). عرایس الجواهر و نفایس الاطایب، به کوشش ایرج افشار، تهران: سلسله انتشارات انجمن آثار ملی.

-Pope, A. U., 1937, New finding in Persian ceramics of the Islamic period, Bulletin of the American institute for Iranian Art and Archaeology, Vol V, num. 1, New York.



### وبسایت‌ها

<https://wildbirdrevolution.org/top-25-wild-bird-photographs-of-the-week-april/>

<https://www.reddit.com/search/?q=crane+bird>

### سپاسگزاری

از مدیریت محترم مجتمع فرهنگی موزه‌ای شهدای رامسر، جناب آقای علی غلامی برای ایجاد بستر پژوهشی این کار بی نهایت سپاسگزاریم.