

Research Paper

Analysis of planning and policy-making for development of historical-cultural tourism in Iran (case study: Tabriz metropolis)

Ali Modabber Khaknezhad¹, Karim Hosseinzadeh Dalir^{*2}, Bakhtiar Ezzatpanah³

¹ Student of Geography and Urban Planning, Marand Branch, Islamic Azad University, Marand, Iran

² Professor, Department of of Geography and Urban Planning, Marand Branch, Islamic Azad University, Marand, Iran

³ Assistant Professor, Departement of Geography and Urban Planning, Marand Branch, Islamic Azad University, Marand, Iran



10.22080/JTPD.2022.19965.3391

Received:

October 9, 2020

Accepted:

April 6, 2021

Available online:

February 17, 2022

Keywords:

planning, policy making, tourism development, historical-cultural tourism, Tabriz metropolis.

Abstract

Tourism is an industry which most cultural exchanges take place in it, and one of its development goals, while economic growth and development, to show culture to other communities, especially through the development of historical-cultural tourism. In this regard, in order to develop of this industry, it is necessary for governments to plan and policy-making in micro and macro dimensions. Considering the effect of appropriate planning and policy-making in tourism development, the present study has been written with the aim of evaluating the planning and policy-making of historical-cultural tourism development in Tabriz metropolis. The research method in the present study is applied in terms of purpose, survey in terms of implementation method and cross-sectional in terms of time. The statistical population of the study also includes managers, officials and experts of the municipality of the historical-cultural area of Tabriz, whose sample size is estimated based on the Delphi method of 100 people. Also, in order to analyze the data, has been used the technique of least squares in Warp-PLS software and sample t-test in SPSS software. Findings indicate that according to the historical-cultural potentials of the city, this type of tourism in Tabriz has not developed significantly. This is due to inadequacies in planning and policy-making at the micro and macro levels. At the micro level, we can point to the inefficiency of decision-making and operational management in the field of recreating the historical-cultural context (various managerial, economic and spatial-functional dimensions) and at the macro level, we can to the lack of a comprehensive and systematic view, inappropriate laws and political relations,

***Corresponding Author:** Karim Hosseinzadeh Dalir

Address: Professor, Departement of of Geography and Urban Planning, Marand Branch, Islamic Azad University, Marand, Iran

Email: phd.dalir1399@gmail.com

Tel: 09141156180



the lack of an integrated approach in the management system (the dominance of centralist and technocratic management) and government ownership in the tourism sector.

Extended Abstract

1. Introduction

Nowadays, tourism is one of the most dynamic industries in the world, which has a great impact on the economic growth and dynamism of countries and has become one of the most complex human businesses in many countries. This industry is considered as a multifaceted activity of a mechanism to increase employment, earn income and attract foreign exchange; according to the latest statistics, one out of every 10 important jobs in the world has been related to the tourism industry. Therefore, different countries are looking for solutions to develop tourism; in particular, countries with weak economies in transition are more focused on developing the industry as a way to grow and develop as well as currency. On the other hand, given that the amount of value added and income from the development of tourism, has a major role in GDP and citizens to have a sustainable livelihood; therefore, nowadays, attention to the formation of tourism in its various forms has been considered by different countries. Considering the importance of tourism development in the present era and the place of historical-cultural contexts in achieving this, the purpose of this study is to evaluate the planning and policy development of historical-cultural tourism in Tabriz metropolis. The historical context of Tabriz, despite its potential, currently does not have the desired environmental and spatial quality. Therefore, paying attention to this context in order to recreate it, as well as tourism

policy at the macro level is one of the main priorities.

2. Materials and Methods

The research method in the present study is applied in terms of purpose, survey in terms of implementation method and cross-sectional in terms of time. For this purpose, first the required indicators have been extracted in the form of documents and referring to tourism-related researches, and in order to evaluate planning and policy-making on tourism development, have been questioned of managers, officials and experts of Tabriz Historical-Cultural Region (Region 8). Therefore, the statistical population of the study is the managers, officials and experts of the municipality of Tabriz historical-cultural region (about 300 people) and the sample size is estimated based on the Delphi method of 100 people, which the method of accessing the sample size is based on a targeted model. Also in order to analyze the data, has been used of the technique of least squares in Warp-PLS software and sample t-test in SPSS software.

3. Discussion and Results

According to the obtained results, it can be said that the development of historical-cultural tourism in Tabriz, in addition to the shortcomings in urban regeneration projects and programs in various managerial, economic and spatial-functional dimensions, is due to planning and policy development of tourism at the macro level. Components such as lack of

comprehensive and systematic perspective, inadequate political relations in the international arena and formation of a negative image of Iran in the public mind, lack of proper publicity in global markets and international media, lack of systematic and integrated approach in management (centralist and technocratic management), Government ownership in the tourism sector and lack of emphasis on knowledge competence in tourism organizations.

4. Conclusions

Over the past few decades, tourism has undergone a variety of continuous changes and has become one of the largest economic sectors. Meanwhile, cities are known as one of the most important tourist destinations among tourists, which is due to the existence of historical-cultural contexts in city centers. Textures that are valuable works of culture, knowledge of architecture and urban planning and are considered as part of the social identity of each nation and country. Considering the importance of tourism development in the present era and the place of historical-cultural contexts in achieving this, the purpose of this study is to evaluate the planning and policy development of historical-cultural tourism in Tabriz to recognize the shortcomings and inadequacies achieved the development of tourism in the city, especially historical-cultural tourism. The results of data analysis at micro and macro

levels indicate that there are fundamental shortcomings in various plans and projects to recreate the historical and cultural context of Tabriz, as well as tourism planning and policy making. In this regard, the main weaknesses in the approach of recreating the historical-cultural context of Tabriz can be the lack of proper investment in the historical-cultural context (lack of investment in this context due to the current political situation in Iran and the arrival of tourists), management divisions in decision-making areas and the executive of the reconstruction projects pointed out the existence of activities that are inappropriate for the dignity and credibility of the historical context and the lack of proper refinement of uses that are incompatible with the dignity and credibility of the historical context. Also, among the most important weaknesses in tourism planning and policy-making in order to develop this industry, government ownership in the field of tourism and non-transfer of tourism to the private sector, lack of bilateral and multilateral international tourism cooperation with neighboring countries, negative image formation in international minds and diminished motivation. Travel to Iran, the lack of clear legal rules and regulations in relation to domestic and foreign tourists, the lack of proper advertising in the global market (target markets) and the lack of a comprehensive and systematic view of tourism policy making.

Reference

Abounoori, A., & Akbari, Z. (2014). Classification of factors affecting on economic indicators of International tourism. **Geography**

and Development Iranian Journal, 12(34), 33-56 (in Persian).



- Akkerman, S., & Bakker, A. (2011). Boundary crossing and boundary objects. **Review of Educational Research**, 81(2), 132–169.
- Amiri, S., & Rajaei, Z. (2017). Tourism policy and its international position with regard emphasis on service recovery in Mashhad City. **Political Science Quarterly**, 13(41), 61–83 (in Persian).
- Bramwell, B., & Lane, B. (2011). Critical research on the governance of tourism and sustainability. **Journal of Sustainable Tourism**, 19(4/5), 411–421.
- Estol, J., Font, X. (2016). European tourism policy: Its evolution and structure. **Tourism Management**, 52, 230–241.
- Fazito, M., Scott, M., Russell, P. (2016). The dynamics of tourism discourses and policy in Brazil. **Annals of Tourism Research**, 57, 1–17.
- Franklin, A., & Crang, M. (2001). The trouble with tourism and travel theory. **Tourist studies**, 1(1), 5–22.
- Ghasabi, H., Azar, A., & Panahi, A. (2020). Identifying influential drivers for tourism development in free trade zones (case study: Aras free zone). **Tourism Planning and Development**, 9(32), 161–177 (in Persian).
- Goeldner, C.R. & Ritchie, J.R. (2006). **Tourism: Principles, Practices, Philosophies**. Published by John Wiley & Sons, Inc., Hoboken, New Jersey. Published simultaneously in Canada.
- Hall, C.M. (1995). **Tourism and Public Policy**. Cengage Learning EMEA.
- Hannam, K., & Knox, D. (2010). **Understanding tourism: A critical introduction**. Los Angeles, London: SAGE.
- Hashemi, M. Hosseinpour, S. A. (2010). Reviewing and evaluating the effects of rural tourism in the meta-analysis approach. **Urban Management**, 26, 207–224 (in Persian).
- Heidari Chianeh, R., Rezatab, S. K., Soltani, N., & Motamedimehr, A. (2013). An Analysis of Tourism Policy Making in Iran. **Tourism Planning and Development**, 2(5), 11–32 (in Persian).
- Jamal, T., & Camargo, B. (2018). Tourism governance and policy: Whither justice? **Tourism Management Perspectives**, 25, 205–208.
- Kim, S., Bramwell, B. (2019). Boundaries and boundary crossing in tourism: A study of policy work for tourism and urban regeneration. **Tourism Management**, 75, 78–89.
- Novin, A. R. (2017). **Analysis of Effects Revitalizationhistorical-cultural context of metropolises on city tourism development (Case Study: historical-cultural context of Tabriz metropolis)**, Phd thesis in Geography and urban planning, Islamic Azad University, Marand Branch (in Persian).
- Nunkoo, R. (2017). Governance and sustainable tourism: What is the role of trust, power and social capital? **Journal of Destination Marketing and Management**, 6(4), 277–285.
- Pachucki, M., Pendergrass, S., & Lamont, M. (2007). Boundary processes: Recent theoretical developments



- and new contributions. **Poetics**, 35, 331–351.
- Quick, K., & Feldman, M. (2014). Boundaries as junctures: Collaborative boundary work for building effective resilience. **Journal of Public Administration Research and Theory**, 24(3), 673–695.
- Shojaee, M., & Nouri, N. (2007). Reviewing government policies in the tourism industry and presenting a model for sustainable development of the country's tourism industry. **Knowledge Management**, 20(78), 64–90 (in Persian).
- Stevenson, N., Airey, D., Miller, G. (2008). Tourism Policy Making: The Policymakers' Perspectives. **Annals of Tourism Research**, 35(3), 732–750.
- Stokes, R. (2004). A Framework for the Analysis of Events Tourism knowledge Networks. **Hospitality and Tourism Management**, 11, 108–123.
- Tilly, C. (2004). Social boundary mechanisms. **Philosophy of the Social Sciences**, 34(2), 211–236.
- UNWTO (2018) **UN Tourism Highlights**, 2018 Edition. <https://www.e-unwto.org/doi/book/10.18111/9789284419876>, Accessed date: 31 July 2019.
- UNWTO (2019). **International Tourism Highlights**. International tourism continues to outpace the global economy.
- Veicy, H. (2018). The study of Tourism Industry in National Basic Laws of Islamic Republic of Iran. **Strategic Studies of Public Policy**, 7(25), 93–112.
- Volgger, M., Pechlaner, H., & Pichler, S. (2017). The practice of destination governance: A comparative analysis of key dimensions and underlying concepts. **Journal of Tourism, Heritage and Services Marketing**, 3(1), 18–24.



علمی پژوهشی

تحلیلی بر برنامه‌ریزی و سیاست‌گذاری توسعه‌ی گردشگری تاریخی-فرهنگی در ایران (مطالعه‌ی موردی: شهر تبریز)

علی مدبر خاک‌نژاد^۱، دلیر کریم حسین‌زاده^{۲*}، بختیار عزت‌پناه^۳

^۱ دانشجوی دکتری جغرافیا و برنامه‌ریزی شهری، واحد مرند، دانشگاه آزاد اسلامی، مرند، ایران (modabber145@yahoo.com)

^۲ عضو هیئت علمی گروه جغرافیا و برنامه‌ریزی شهری، واحد مرند، دانشگاه آزاد اسلامی، مرند، ایران (phd.dalir1399@gmail.com)

^۳ عضو هیئت علمی گروه جغرافیا و برنامه‌ریزی شهری، واحد مرند، دانشگاه آزاد اسلامی، مرند، ایران

(Dr_bezatpanah@yahoo.com)



10.22080/JTPD.2022.19965.3391

چکیده

گردشگری صنعتی است که بیشترین تبادلات فرهنگی در آن انجام می‌گیرد و یکی از اهداف توسعه‌ی آن ضمن رشد و توسعه‌ی اقتصادی، نمایش فرهنگ به دیگر جوامع، به خصوص از طریق توسعه‌ی گردشگری تاریخی-فرهنگی می‌باشد. در این راستا، ضروری است به‌منظور توسعه‌ی این صنعت، برنامه‌ریزی و سیاست‌گذاری در ابعاد خرد و کلان مدنظر دولت‌ها قرار گیرد. با توجه به اهمیت برنامه‌ریزی و سیاست‌گذاری در توسعه‌ی گردشگری، تحقیق حاضر با هدف ارزیابی برنامه‌ریزی و سیاست‌گذاری توسعه‌ی گردشگری تاریخی-فرهنگی در شهر تبریز نگارش شده است. روش تحقیق در مطالعه‌ی حاضر از نظر هدف، کاربردی، از نظر شیوه‌ی اجرا، پیمایشی و از نظر زمانی، مقطعی می‌باشد. جامعه‌ی آماری تحقیق نیز شامل مدیران، مسئولان و کارشناسان شهرداری منطقه‌ی تاریخی-فرهنگی شهر تبریز بوده که حجم نمونه بر اساس روش دلفی ۱۰۰ نفر برآورد شده است. همچنین به‌منظور تجزیه و تحلیل اطلاعات از تکنیک حداقل مجذورات جزئی در نرم‌افزار Warp-PLS و آزمون تی تک‌نمونه‌ای در نرم‌افزار SPSS استفاده شده است. یافته‌های تحقیق حاکی از آن است که با توجه به پتانسیل‌های تاریخی-فرهنگی شهر، این نوع از گردشگری در تبریز توسعه‌ی قابل توجهی را نداشته است. این امر ناشی از نارسایی‌های برنامه‌ریزی و سیاست‌گذاری در سطوح خرد و کلان می‌باشد. در سطح خرد می‌توان به ناکارآمدی مدیریت تصمیم‌گیری و عملیاتی در حوزه‌ی بازآفرینی بافت تاریخی-فرهنگی (ابعاد مختلف مدیریتی، اقتصادی و فضایی-عملکردی) و در سطح کلان می‌توان به عدم وجود دیدگاه همه‌جانبه نگر و سیستمی، قوانین و روابط سیاسی نامناسب، نبود رویکرد یکپارچه در نظام مدیریتی (غلبه‌ی مدیریت تمرکزگرا و تکنوکرات‌گرا) و تصدی‌گری دولت در بخش گردشگری اشاره کرد.

تاریخ دریافت:

۱۸ مهر ۱۳۹۹

تاریخ پذیرش:

۱۷ مهر ۱۴۰۰

تاریخ انتشار:

۲۸ بهمن ۱۴۰۰

کلیدواژه‌ها:

برنامه‌ریزی، سیاست‌گذاری، توسعه‌ی گردشگری، گردشگری تاریخی-فرهنگی، شهر تبریز.

* نویسنده مسئول: دلیر کریم حسین‌زاده

آدرس: عضو هیئت علمی گروه جغرافیا و برنامه‌ریزی شهری،

واحد مرند، دانشگاه آزاد اسلامی، مرند، ایران

ایمیل: phd.dalir1399@gmail.com

تلفن: ۰۹۱۴۱۱۵۶۱۸۰

۱ مقدمه

فرایند سیاسی است که شامل دولت و دیگر بازیگران بوده (Bramwell and Lane, 2011:412; Nankoo, 2017:278)، و تحت تأثیر علایق متفاوت بازیگران و نظرات آنها در باورها، ارزش‌ها و اولویت‌ها تحقق می‌یابد. در این راستا می‌توان عنوان کرد که توسعه‌ی گردشگری در گرو دست‌یابی به رویکردی یکپارچه در مدیریت و برنامه‌ریزی ابعاد و حوزه‌های مختلف مرتبط با گردشگری و سیاست‌گذاری مناسب در سطح کلان و خرد می‌باشد.

با توجه به اهمیت و تأثیر توسعه‌ی گردشگری در توسعه‌ی ابعاد مختلف (اجتماعی، اقتصادی، زیست‌محیطی و ...) و نیاز به رویکرد مدیریتی، برنامه‌ریزی و سیاست‌گذاری متناسب، هدف از تحقیق حاضر تحلیل برنامه‌ریزی و سیاست‌گذاری توسعه‌ی گردشگری تاریخی-فرهنگی در شهر تبریز، به‌منظور شناسایی محدودیت‌های وضع موجود و ارائه‌ی راهکارهایی به‌منظور دست‌یابی به وضعیت مطلوب (توسعه‌ی گردشگری و به تبع آن توسعه‌ی شهر) می‌باشد.

شهر تبریز به دلیل دارا بودن جاذبه‌های متعدد فرهنگی، تاریخی، طبیعی و انسان‌ساز، جایگاه خاصی در بین شهرهای ایران را به خود اختصاص داده است و سالانه میزبان تعدادی کثیری از گردشگران داخلی و خارجی بوده و به‌نظر می‌رسد گردشگری تاریخی-فرهنگی (با آثار تاریخی-فرهنگی ارزشمندی همچون بازار سرپوشیده، مساجد عالی، مدارس مشهور، محلات تاریخی و قدیمی، دروازه‌های قدیمی، کلیساهای فاخر، موزه‌های متعدد و خانه‌های باشکوه) مؤثرترین نوع گردشگری در جذب گردشگران داخلی و خارجی این شهر می‌باشد (نوبین، ۱۳۹۶:۳). در این راستا، با توجه به اهمیت بافت تاریخی-فرهنگی شهر و نقش آن در توسعه‌ی گردشگری، چند دهه‌ای است که مقوله‌ی نوسازی و بازآفرینی بافت تاریخی-فرهنگی در تبریز به‌صورت جدی مطرح گردیده است. سیاست‌گذاری در این حوزه از رویکردهایی با غلبه‌ی مسائل کالبدی و حتی

در چند دهه‌ی گذشته گردشگری تغییرات متنوع و مداومی را تجربه کرده و به یکی از بزرگترین بخش‌های اقتصادی جهان تبدیل گردیده است (UNWTO¹, 2018:1)؛ به‌گونه‌ای که امروزه از هر ۱۰ شغل مهم در دنیا، یکی در ارتباط با صنعت گردشگری بوده است (UNWTO, 2019:1) و میزان ارزش افزوده و درآمد حاصل از آن، نقشی عمده در تولید ناخالص ملی و برخورداری شهروندان از معیشت پایدار داشته است (هاشمی و حسین‌پور، ۱۳۸۹: ۱). می‌توان گفت که گردشگری مفهوم گسترده‌ای دارد، در واقع می‌توان آن را نمونه‌ی بارزی از سیستم نامید. گردشگری سیستمی است که ارتباطات گسترده‌ای با سایر قسمت‌های اقتصادی، اجتماعی و غیره دارد. از یک سو می‌توان تنها از ابعاد اقتصادی و همچنین با توجه به معرفی کردن گردشگری به‌عنوان بخشی از خدمات نگرینست و از سوی دیگر، می‌توان بسیاری از ابعاد دیگر را با توجه به آن توضیح داد. با توجه به ابعاد گسترده‌ی این بخش، نگاهی سیستمی به آن ضروری است (ابونوری و اکبری، ۱۳۹۳:۳۴). همچنین گردشگری ماهیتی کلی‌نگر دارد و بسیاری از اجزاء سازنده‌ی آن با یکدیگر همپوشانی دارند و در یک ظرف به‌صورت یکپارچه و جامع عمل می‌کنند. کوشش در زمینه‌ی ارتقاء شرایط در این حوزه چه در سطح ملی و چه در سطح محلی و شهر به برنامه‌ریزی یکپارچه‌ی پایدار در تمام ابعاد دخیل در آن نیازمند است (Stokes, 2004: 108). با توجه به پیچیدگی صنعت گردشگری و نیاز به یک رویکرد برنامه‌ریزی، مدیریت و سیاست‌گذاری یکپارچه در توسعه‌ی آن، امروزه تحقیق در راستای مدیریت، حکمرانی-حاکمیت گردشگری و ظرفیت‌های حوزه‌های کلان و خرد مرتبط با امور و سیاست‌گذاری گردشگری در مقصد در حال افزایش است (Jamal and Camargo, 2018:207; Volgger et al, 2017:19). سیاست‌گذاری، مدیریت و حکمرانی گردشگری یک

¹ World Tourism Organization

دیوانسالاران و دیگر افراد و گروه‌هایی که در مسیر قواعد تعیین شده از جانب دولت یا خارج از چارچوب این قواعد هستند به فعالیت می‌پردازند و به شیوه‌های مختلف بر روند سیاست‌گذاری تأثیر می‌گذارند و موجب تغییر آن‌ها می‌شوند (حیدری چپانه و همکاران، ۱۳۹۲:۱۴). در صنعت گردشگری نیز سیاست‌گذاری عبارت است از آنچه دولت برای انجام دادن یا انجام ندادن مسائل مرتبط با گردشگری اتخاذ می‌کند (Hall, 1995:8) و به تناسب ساختارهای سیاسی، اقتصادی و فرهنگی هر کشوری، از تنوع و طیف بسیار گسترده‌ای برخوردار است و همین امر تعیین‌کننده‌ی میزان دخالت دولت در فرایند سیاست‌های گردشگری آن کشور بوده است (حیدری چپانه و همکاران، ۱۳۹۲:۱۴). همچنین سیاست‌گذاری گردشگری، مجموعه قواعد، قوانین، رهنمون، دستورالعمل و اهداف توسعه یا ارتقاء و راهبردهایی است که چارچوبی برای تصمیمات شخصی و جمعی به صورت مستقیم برای توسعه گردشگری در بلندمدت و فعالیت‌های روزانه در مقاصد گردشگری مهیا می‌کند (Goeldner and Ritchie, 2006:414). در این بین، کشورهایی مثل ایران که دارای نظام سیاسی بسته و مبتنی بر ارزش‌های ایدئولوژیک غیرمنعطف و محلی هستند با رونق صنعت گردشگری آزاد و فراگیر بین‌المللی در تناقض هستند. در نتیجه، رویکرد احتیاطی و حتی تهدیدآمیز بودن گردشگری بین‌المللی را در پیش می‌گیرند و معمولاً در اسناد فرادستی برنامه‌ی جدی برای توسعه‌ی این صنعت ندارند. این بدان معنا است که رونق گردشگری بین‌المللی در یک کشور بیش از آنکه بیانگر جاذبه‌های گردشگری فراوان آن کشور باشد، نشانگر نظام سیاسی باز، در انزوا نبودن، در شبکه بودن و تعامل با نظام بین‌الملل بر مبنای منافع اقتصادی، سیاسی و فرهنگی آن کشور است که در برنامه‌ها و اسناد فرادستی آن کشور سیاست‌گذاری، هدف‌گذاری و عملیاتی شده است (ویسی، ۱۳۹۶:۹۹). بنابراین می‌توان گفت، با توجه

تا حدودی تأکید بر رویکردهای تأمین مالی و سودآوری‌های اقتصادی، تا تحولات چند سال اخیر که تلاش شده تا رویکردهای اجتماعی نیز در کنار دیگر مسائل دیده شود، تغییر کرده است. با این حال به دلیل وجود انواع پیچیدگی‌ها در شهر تبریز از جمله پیچیدگی در نقش و عملکرد سازمان‌های مسئول و ذی‌ربط، روابط نهادی و ساختارهای اجتماعی و اقتصادی مؤثر بر تعامل میان کنشگران این حوزه، به همراه چالش‌های مدیریتی توسعه‌ی شهری، همچنان راهکار قابل قبول و تجربه‌ی موفق‌ی مورد عمل قرار نگرفته است. علاوه بر این، عدم قانون‌گذاری مناسب در اسناد و قوانین پایه و فرادستی در خصوص گردشگری و وجود نگاه تقلیل‌گرایانه عدم توسعه‌ی قابل توجه گردشگری را باعث گردیده است. در این راستا، توسعه‌ی گردشگری تاریخی-فرهنگی تبریز علاوه بر توجه ویژه به بازآفرینی یکپارچه در ابعاد مختلف بافت تاریخی-فرهنگی شهر، نیازمند تغییرات اساسی در ساختارهای مدیریتی و قوانین بالادستی می‌باشد. بدین‌منظور با توجه به هدف تحقیق، پاسخگویی به سؤال زیر اساس کار می‌باشد:

- مهمترین نارسایی‌های برنامه‌ریزی و سیاست‌گذاری توسعه‌ی گردشگری تاریخی-فرهنگی شهر تبریز در سطوح کلان و خرد کدامند؟

۲ مبانی نظری و پیشینه‌ی تحقیق

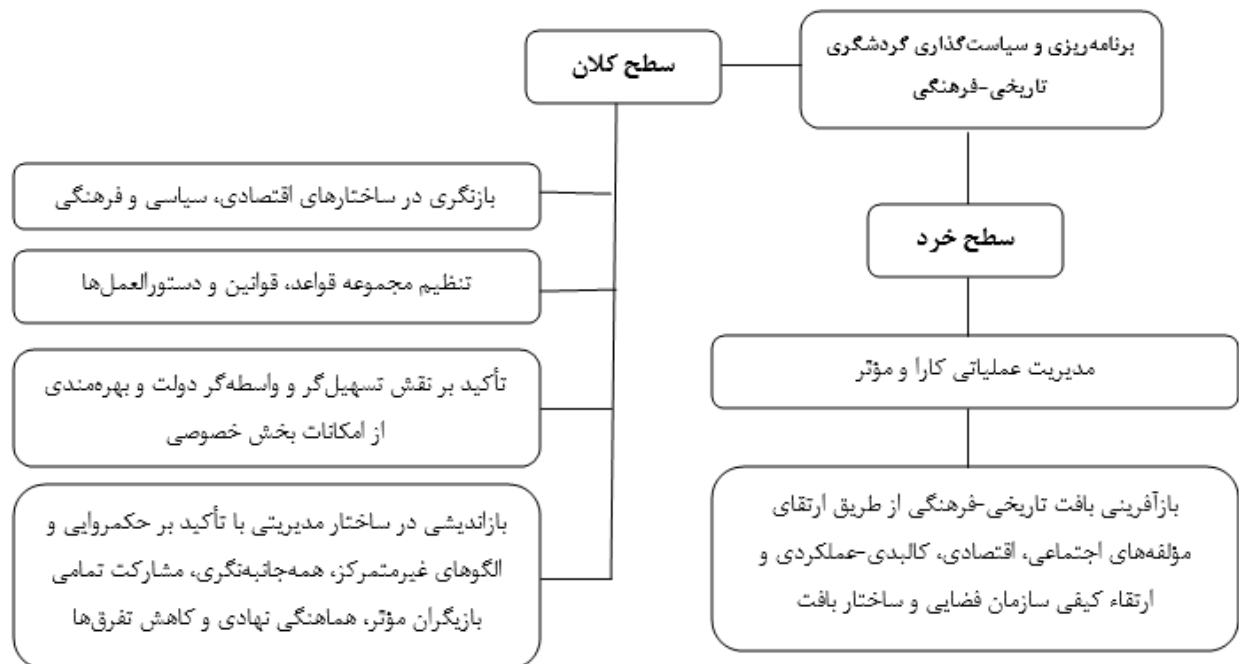
سیاست‌گذاری، بدون تردید فعالیتی سیاسی است و فرایند سیاست‌گذاری نیز بر محیط اطراف خود تأثیر می‌گذارد و از آن متأثر می‌شود. در واقع، سیاست‌ها محصول محیط سیاسی، ارزش‌ها، ایدئولوژی، قدرت، اصول نهادینه‌شده و فرایندهای تصمیم‌گیری هستند. در تکمیل فرایند سیاست‌گذاری^۱، رهبران جامعه، گروه‌های فشار^۲،

² Pressure Groups

¹ Policy Making

(98:2009)، نونهادگرایی در راستای کاهش تفرقها بین مراکز تصمیم‌گرایی و اجرایی و هماهنگی بین سازمانها و ساختارها و همچنین تعامل و هماهنگی نهادی (Bramwell and Meyer, 2007:767; Pastras and Bramwell, 2013:391; Krutwayscho and Bramwell, 2010:671) اهمیت دادن به عناصر نامشهود و پیچیده در فرایند سیاست‌گذاری و واسطه‌گری دولت برای تحقق ساختارهای مشترک بین بازیگران (Hogl et al, 2016:400) و سیاست‌های متنوع و در عین حال یکپارچه (Briassoulis, 2004:2)، بوده است. بنابراین در یک کلیت، توسعه‌ی گردشگری نیازمند برنامه‌ریزی و مدیریت یکپارچه در ساختارهای مختلف از طریق سیاست‌گذاری در سطوح کلان و خرد می‌باشد. در سطح کلان می‌توان به اقدامات قانونی، بازنگری در ساختارهای سیاسی، اقتصادی، اجتماعی و فرهنگی و در سطح خرد به ارتقای جذابیت عناصر و مقصد گردشگری اشاره داشت.

به اینکه گردشگری در یک کلیت دربرگیرنده‌ی جریانی از سرمایه، انسان، فرهنگ و کنش متقابل میان آنهاست که در فضاهای جغرافیایی آثار مختلفی بر جای می‌گذارد (قصابی و همکاران، ۱۳۹۹:۱۶۳). از این‌رو، تحقق توسعه‌ی گردشگری از طریق بازنگری در ساختارهای متنوع و تنظیم روابط بین آنها (Akkerman and Bakker, 2011:133; Packucki et al, 2007:334; Quick and Feldman, 2014:675; Tilly, 2004:212) و مدیریت عملیاتی مؤثر امکان‌پذیر می‌باشد (Franklin and Crang, 2001:6; Hannam and Knox, 2010:21). در این راستا، در دهه‌های اخیر ادبیات مربوط به توسعه و سیاست‌گذاری گردشگری سهم مهمی در به چالش کشیدن الگوهای غالب سیاسی-اقتصادی پیشین، داشته است (Bramwell, 2011:461) و تأکید الگوهای نوین بر سیاست غیرمتمرکز و مشارکتی پایین به بالا بر مبنای الگوی حکمروایی (Hall, 2011:438)، بازنگری در مرکزیت قدرت سیاست‌گذاری (Mowforth and Munt,



شکل ۱ مدل مفهومی (برنامه‌ریزی و سیاست‌گذاری توسعه‌ی گردشگری تاریخی-فرهنگی)

منبع: تحقیق حاضر



گردشگری از یک‌سو و اقتصاد دولتی متکی بر نفت از سوی دیگر، موجب کم‌رنگ شدن و در نهایت به نادیده انگاشتن گردشگری به‌عنوان یک بخش مهم اقتصادی شده است. در این شرایط گردشگری با حضوری بسیار کم‌رنگ، همواره در حاشیه‌ی سیاست‌ها و برنامه‌های کلان توسعه‌ی دولتی قرار گرفته است. امیری و رجائی (۱۳۹۶)، در پژوهشی تحت عنوان سیاست‌گذاری گردشگری و جایگاه بین‌المللی آن با تأکید بر احیای گردشگری، شهرستان مشهد را مورد بررسی قرار داده است. نتایج پژوهش حاکی از آن است که درجه‌ی جذابیت نزد گردشگران، تربیت و به‌کارگیری کادری آموزش‌دیده و مجرب، کیفیت نیروی انسانی، کیفیت خدمات، هزینه‌ی تمام‌شده‌ی گردشگران (قیمت) و حل‌وفصل سریع ادعاها و شکایات گردشگران هم در برندسازی صنعت گردشگری و هم در افزایش گردشگران می‌تواند تأثیر داشته باشد. ویسی (۱۳۹۶)، در تحقیق خود به بررسی سیاست‌گذاری صنعت گردشگری در قوانین بالادستی جمهوری اسلامی ایران پرداخته است. نتایج تحقیق نشان می‌دهد که مقوله‌ی گردشگری کمتر مورد توجه سیاست‌گذاران و برنامه‌ریزان کلان جمهوری اسلامی ایران بوده است و آنان در این راه با نگاه تقلیل‌گرایانه و کنترل‌شده، تنها بعد کوچکی از گردشگری را با نگرش فرهنگی مورد توجه قرار داده‌اند.

همچنین استیونسون^۱ (۲۰۰۸)، در تحقیقی به سیات‌گذاری گردشگری و چشم‌انداز سیاست‌گذاران پرداخته است. یافته‌های تحقیق نشان می‌دهد که سیاست‌گذاری اساساً یک فرایند اجتماعی است که شامل برقراری ارتباط و مذاکره بین مردم در متن تغییرات گسترده‌تر می‌باشد. سیاست‌گذاری در گردشگری یک مفهوم‌سازی اجتماعی می‌باشد و تحقیقات بیشتر برای بررسی ارتباطات مربوط به تولید سیاست است تا تمرکز بر خروجی‌های ملموس فرآیندها مانند طرح یا توسعه‌ی کالبدی. استول و

در راستای ارزیابی برنامه‌ریزی و سیاست‌گذاری گردشگری مطالعات و پژوهش‌های متعددی نگارش شده است. با این وجود، بررسی برنامه‌ریزی‌ها و سیاست‌گذاری‌ها در دو بعد کلان و خرد و با تأکید بر بافت‌های تاریخی-فرهنگی نوآوری تحقیق حاضر به‌شمار می‌رود. در این راستا، در بعد کلان مؤلفه‌های تأثیرگذار توسعه‌ی گردشگری در ابعاد ملی و بین‌المللی و در بعد خرد تحقق رویکرد بازآفرینی در راستای توسعه‌ی بافت تاریخی-فرهنگی و توسعه‌ی گردشگری مورد بررسی قرار گرفته است. در ذیل به مهمترین پژوهش‌های انجام‌گرفته در سال‌های اخیر اشاره می‌گردد.

شجاعی و نوری (۱۳۸۶)، در مطالعه‌ای به بررسی سیاست‌های دولت در صنعت گردشگری و ارائه‌ی الگوی توسعه‌ی پایدار صنعت گردشگری کشور پرداخته است. نتایج این مطالعه نشان می‌دهد که توسعه‌ی گردشگری متضمن توجه به ابعاد توسعه در تمامی سطوح فردی، سازمانی و ملی است و پایداری آن در گرو استفاده از منابع، هدایت سرمایه‌گذاری‌ها، سمت‌گیری پیشرفت فناوری و تغییر ساختاری و نهادی است که با نیازهای حال و آینده‌ی بشر سازگار باشد. همچنین صاحب‌نظران گردشگری معتقدند مسیر دستیابی به توسعه‌ی گردشگری از طریق در نظر گرفتن دو عامل میسر می‌باشد: اول؛ عوامل اولیه‌ی سیاست‌گذاری صرف‌نظر از موضوع گردشگری، دوم؛ عوامل تخصصی گردشگری. حیدری چپانه و همکاران (۱۳۹۲)، در تحقیق خود به تحلیل سیاست‌گذاری گردشگری در ایران پرداخته‌اند. نتایج حاصل از تحقیق نشان می‌دهد که به ترتیب بهبود سیاست‌های بین‌المللی، مشارکت و فعالیت در سازمان‌های بین‌المللی، توسعه‌ی سیاسی، و بهبود نظام اداری مهم‌ترین اولویت‌های سیاست‌گذاری برای توسعه‌ی گردشگری در ایران می‌باشند. از طرفی تأثیر گسترده‌ی مؤلفه‌های سیاسی مسلط بر

¹ Stevenson

۳ روش‌شناسی تحقیق

روش تحقیق در مطالعه‌ی حاضر از نظر هدف، کاربردی، از نظر شیوه‌ی اجرا، پیمایشی و از نظر زمانی، مقطعی است. بدین‌منظور ابتدا به‌صورت اسنادی و مراجعه به پژوهش‌های مربوط به گردشگری شاخص‌های مورد نیاز استخراج و به‌منظور سنجش وضعیت برنامه‌ریزی و سیاست‌گذاری توسعه‌ی گردشگری تاریخی-فرهنگی تبریز از مدیران، مسئولان و کارشناسان شهرداری منطقه‌ی تاریخی-فرهنگی تبریز (منطقه ۸) پرسشگری به‌عمل آمده است. بنابراین، جامعه‌ی آماری تحقیق مدیران، مسئولان و کارشناسان شهرداری منطقه‌ی تاریخی-فرهنگی تبریز (حدود ۳۰۰ نفر) بوده و حجم نمونه بر اساس روش دلفی ۱۰۰ نفر برآورد شده است که روش دسترسی به حجم نمونه بر مبنای الگوی گلوله‌برفی می‌باشد. به‌منظور تجزیه و تحلیل اطلاعات تحقیق نیز از روش حداقل مربعات جزئی در نرم‌افزار Warp-pls و آزمون T-test در نرم‌افزار SPSS استفاده شده است. شاخص‌های مورد استفاده در این تحقیق به شرح جدول شماره ۱ می‌باشد.

فونت^۱ (۲۰۱۶)، در پژوهشی به تکامل و ساختار گردشگری در اروپا پرداخته‌اند. نتایج این پژوهش نشان می‌دهد که اتحادیه‌ی اروپا در ابتدا تأکید بر مداخلات خود در توسعه‌ی گردشگری از طریق بازار داخلی داشته است. پس از آن (بعد از معاهده‌ی لیسبون در سال ۲۰۰۷)، ادغام اصول توسعه‌ی پایدار در معاهدات اروپایی چارچوبی برای حاکمیت بنیادی گردشگری ایجاد کرده (سیاست‌های چندگانه‌ی اتحادیه‌ی اروپا) که با رویکرد سیستمی و فرامرزی به‌دنبال توسعه‌ی گردشگری در گونه‌های مختلف و بازارهای هدف داخلی و خارجی بوده است. فازیتو^۲ و همکاران (۲۰۱۶)، در پژوهش خود گفتمان‌ها و سیاست‌گذاری‌های گردشگری در برزیل را مورد بررسی قرار داده‌اند. نتایج پژوهش نشان می‌دهد که در روند شکل‌گیری اجتماعی گردشگری پایدار نمایش‌های مختلف -گاه مخالف- از توسعه‌ی گردشگری برای تحقق حمایت از افراد با زمینه‌ها و علایق مختلف وجود دارد. کیم و برامول^۳ (۲۰۱۹)، نیز در مطالعه‌ی خود سیاست‌گذاری در راستای توسعه‌ی گردشگری و بازآفرینی شهری را مورد بررسی قرار داده‌اند. در این مطالعه بیان گردیده است که بهره‌گیری از تجربیات موفق بین‌المللی در راستای توسعه‌ی گردشگری و بازآفرینی شهری در ابعاد مختلف اقتصادی، کالبدی و اجتماعی ضروری می‌باشد.

جدول ۱ متغیرهای تحقیق و کدبندی آنها

مؤلفه‌ها	گویه‌ها	مأخذ گویه‌ها
	سطح خرد (طرح‌ها و پروژه‌ها)	
اقتصادی (E)	ساماندهی کاربری‌های شهری برای ایجاد ارزش افزوده (واگذاری و آماده‌سازی ساختمان‌های تاریخی برای فعالیت‌های گردشگری از جمله اقامتگاه «هتل»، تفریحی - پذیرایی، فرهنگی «موزه» E1، تأکید بر خودکفایی و پویایی اقتصادی (احیاء و رونق صنایع دستی، احیاء و رونق صنایع مشاغل سنتی) E2، افزایش سرمایه‌گذاری در بافت (تدوین امتیازات تشویقی برای سرمایه‌گذاری در نوسازی بناها و محلات فرسوده) E3.	(نوبن، ۱۳۹۶)

³ Kim and Bramwell

¹ Estol and Font

² Fazito

مؤلفه‌ها	گویه‌ها	مأخذ گویه‌ها
اجتماعی (S)	تقویت و پویایی حیات مدنی در بافت (توسعه‌ی فضاهای عمومی، بسترسازی برای افزایش تعاملات اجتماعی) S1، افزایش سرمایه‌گذاری در تقویت هویت و خاطره‌ی جمعی (باورها و تصورات ملی، فرهنگ و سنن بومی، یادمان‌ها و یادگاری‌های تاریخی) S2، حفظ ساکنان اصیل منطقه و جلوگیری از دگرگونی بافت جمعیتی S3، ارتقاء سطح امنیت اجتماعی (افزایش نظارت اجتماعی و سازماندهی فضاهای جرم‌خیز و بی‌دفاع) S4.	(عظیمی و همکاران، ۱۳۹۱)
تاریخی-فرهنگی (HC)	احیای هویت فرهنگی و تاریخی بافت (احیاء هنرها و سنن بومی تاریخی-فرهنگی از طریق توسعه‌ی نمایشگاه‌های خیابانی، موزه‌ها و ...) HC1، تبدیل شهر تاریخی به شهر تاریخی جهانی (تلاش برای ثبت بناها یا بافت در میراث یونسکو به عنوان میراث فرهنگی) HC2.	(نوبین، ۱۳۹۶)
مدیریتی (M)	مدیریت و برنامه‌ریزی خدمات گردشگری در بافت تاریخی (شکل‌گیری مراکز اطلاع‌رسانی، مدیریت تأسیسات و خدمات شهری و تحقیق و پیش‌بینی نیازها و ترجیحات گردشگران) M1، تشکیل مدیریت یکپارچه‌ی محدوده‌ی تاریخی (هماهنگی میان نهادها و سازمان‌های دولتی، هماهنگی میان نهادهای دولتی با خصوصی و تشکلهای مردمی) M2.	(Kim and Bramwell, 2019)
فضایی-عملکردی (SF)	ارتقای کیفی سازمان فضایی و ساختار کالبدی محدوده‌ی بافت (افزایش خوانایی در بافت از طریق تقویت نشانه‌ها، علائم و نشانه‌ها، احیای استخوان‌بندی اصلی بافت، وضع ضوابط و قوانین و حفاظت از تک‌بناها) SF1، سازماندهی کاربری‌های محدوده با توجه به نقش و عملکرد آن (تقویت فعالیت‌های مناسب با شأن و اعتبار بافت تاریخی، پالایش کاربری‌های ناسازگار و مغایر با شأن و اعتبار بافت تاریخی و استفاده‌ی چندعملکردی از فضاهای باارزش) SF2، تأمین دسترسی مناسب به بافت (اولویت‌دهی برای حرکت عابر پیاده و دوچرخه، استفاده از مترو، قطار سبک شهری، اتوبوس‌های گازسوز، تراموا، ضوابط و مقررات بازدارنده «حجم، سرعت، زمان تردد») SF3، توسعه‌ی زیرساخت‌ها و تسهیلات شهری (فراهم آوردن پوشش کامل زیرساخت‌های شهری، نوسازی تأسیسات فرسوده، توسعه‌ی خدمات عمومی، سازماندهی، بهسازی و نوسازی محلات مسکونی فرسوده) SF4.	(عظیمی و همکاران، ۱۳۹۱)
ملی (N)	سطح کلان (سیاست‌گذاری) تنش‌زدایی در روابط خارجی و اصلاح تصویر ذهنی منفی برای تقویت انگیزه‌ی سفر به ایران و افزایش گردشگران N1، ارتقای سطح همکاری‌های گردشگری بین‌المللی دوجانبه و چندجانبه و رفع موانع از جمله مقررات بروکراتیک و اقامت N2، تنظیم چارچوب قوانین و مقررات حقوقی مشخص در ارتباط با گردشگران داخلی و خارجی N3، اطلاع‌رسانی مناسب و تبلیغات شایسته در بازار جهانی (بازارهای هدف) با بهره‌گیری از رسانه‌های بین‌المللی N4، توسعه‌ی صنایع حمل‌ونقل هوایی، ریلی و جاده‌ای مناسب و ایجاد تسهیلات اقامتی مطابق با استانداردهای جهانی و ارائه‌ی تسهیلات مطابق با ملیت و فرهنگ گردشگران بر مبنای نیازسنجی ترجیحات گردشگران N5، مشارکت فعال در سازمان جهانی گردشگری ملل متحد و استفاده از امکانات این سازمان N6، لزوم همه‌جانبه‌نگری و نگاه سیستمی در سیاست‌گذاری گردشگری N7.	(حیدری چپانه و همکاران، ۱۳۹۲؛ ویسی، ۱۳۹۶)
سازمانی (O)	شکل‌گیری مدیریت واحد و سیستمی و شکل‌گیری تعامل و اعتماد نهادی بین ارگان‌های دولتی و خصوصی و بهره‌گیری از مشارکت مردم در انواع طرح‌ها و پروژه‌ها O1، هماهنگ کردن منابع و خدمات گونه‌های مختلف گردشگری O2، ایجاد وب‌سایت مرکزی گردشگری انعطاف‌پذیر به‌منظور دسترسی گردشگران به اطلاعات جاذبه‌های مختلف گردشگری، هتل‌ها، حمل‌ونقل و ... O3، کاهش تصدی‌گری دولت در صنعت گردشگری و تدوین برنامه‌هایی در راستای واگذاری واحدهای دولتی به بخش‌های خصوصی O4، ایجاد مراکز علمی و پژوهشی در صنعت گردشگری O5.	(Bramwell and Meyer, 2007; Hall, 2011)
فردی (I)	آموزش نحوه‌ی صحیح برخورد افراد فعال در مراکز و اقامت‌گاه‌های گردشگری I1، بهره‌گیری از نیروهای متخصص و کارآمد در صنعت گردشگری I2، تدوین برنامه‌هایی در راستای تحقق فرهنگ گردشگری در عموم جامعه و آشنایی با جاذبه‌های گردشگری I3.	(قصابی و همکاران، ۱۳۹۹)

منبع: مصاحبه از نمونه‌ی آماری و مطالعات اسنادی نگارندگان، ۱۳۹۹.

شده‌اند و پس از رسیدن به نظر مشترک و شناسایی شاخص‌ها و همچنین ترکیب آنها با شاخص‌های مستخرج از مطالعات اسنادی، پرسشنامه‌های بسته تنظیم گردیده و بر مبنای روش حداقل مربعات جزئی و آزمون تی اطلاعات گردآوری شده مورد سنجش قرار گرفته است.

۴ معرفی محدوده‌ی مورد مطالعه

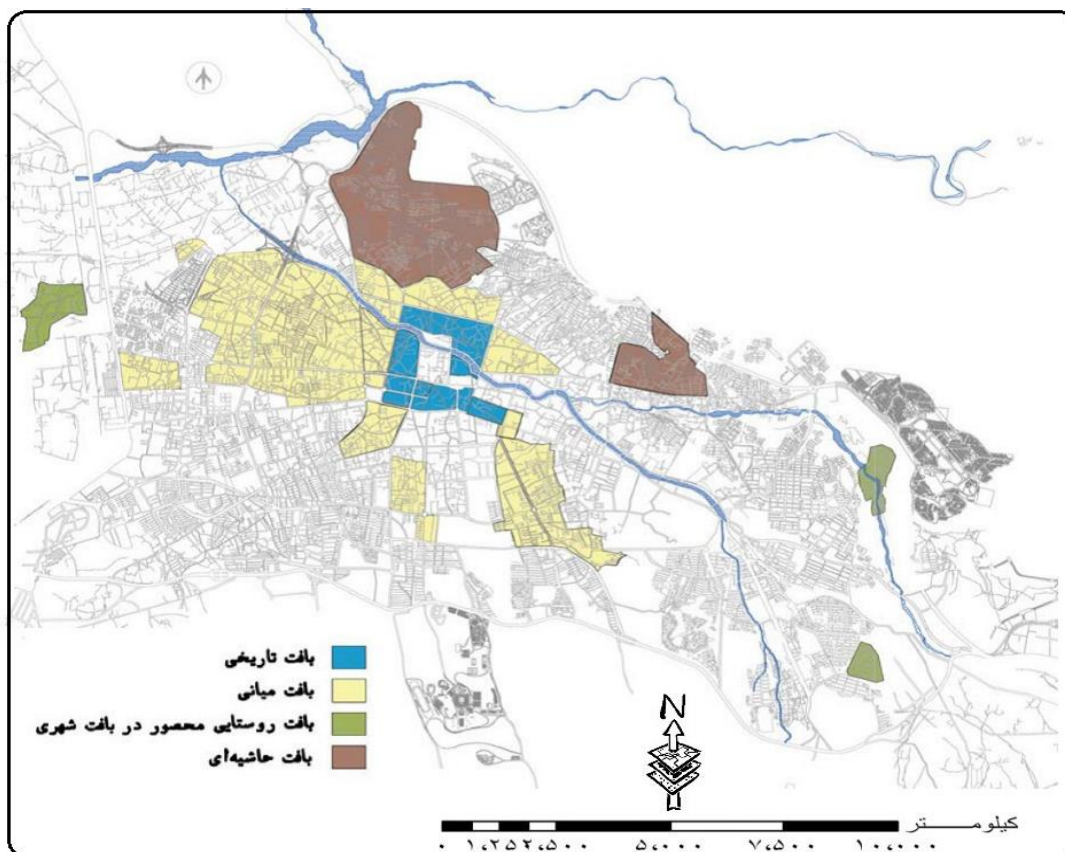
محدوده‌ی بافت قدیمی و تاریخی کلان‌شهر تبریز، قدیمی‌ترین قسمت شهر (اغلب قبل از ۱۳۰۰ شمسی) را تشکیل می‌دهد. بافت قدیم و تاریخی عمدتاً خودانگیخته و خودسازمان‌یافته بوده و دارای ساختارهایی همپوند و اندامواره‌ی (ارگانیک) می‌باشد. شهر ابتدا در درون این محدوده شکل گرفته و روبه تکامل گزرده است. از این‌رو، این محدوده دربرگیرنده‌ی یادمان‌ها و نمادهای تاریخی شهر نیز می‌باشد. مشخصه‌ی عمده‌ی آن مرکزیت تاریخی، تجاری، اداری، تفریحی و نظایر آن در سطح شهر است. وجود مجموعه‌ی صاحب‌الامر، مسجد جامع و بازار که استخوان‌بندی شهر را تشکیل داده، بیانگر اهمیت و نقش این محدوده در انعکاس هویت و تاریخ شهر می‌باشد. این بافت از آن موقعی تعریف گردید که اولین خیابان‌ها به‌منظور تأمین عبور و مرور وسایط نقلیه‌ی سواره، پیکر شهر را درنوردیدند. به عبارت بهتر، وجود بافت قدیم با مداخلات شهرسازی مدرن معنا و مفهوم یافت. مساحت این بافت از شهر ۲۱ هکتار با جمعیتی بالغ بر ۳۵۰۰۰ نفر بوده است (نوبن، ۱۳۹۶:۱۳۹).

همچنین در این تحقیق به‌منظور سنجش اعتبار درونی نیز ابتدا از روش اعتبار محتوا برای افزایش اعتبار پرسشنامه استفاده شده است. در این راستا، با استفاده از مقیاس‌های آزمون شده در پژوهش‌های مربوط به گردشگری و همچنین نظرخواهی از استادان و کارشناسان متخصص در این زمینه گام اول برداشته شد. سپس پرسشنامه‌ی تدوین شده طی دو مرحله‌ی مقدماتی و نهایی تکمیل گردید و با بررسی پاسخ‌های به دست آمده از ۳۰ پرسشنامه‌ی مقدماتی و انجام محاسبات آماری لازم، پرسشنامه نهایی تدوین گردید. همچنین جهت تحلیل و بررسی میزان صحت سؤالات پرسشنامه و سنجش سطح مناسبت ابزار تحلیل، با استفاده از روش تحلیل قابلیت اطمینان^۱ ضرایب آلفای تامی سؤالات محاسبه گردیده است. بر اساس محاسبات صورت گرفته ضرایب آلفای^۲ تمامی سؤالات پرسشنامه بزرگ‌تر از ۰/۷۰ بوده است.

همچنین با توجه به بهره‌گیری از تکنیک دلفی در راستای جمع‌آوری اطلاعات، عملیاتی نمودن این تکنیک در تحقیق حاضر بدین شرح بوده است: با توجه به اینکه هدف از تحقیق حاضر سنجش نظرات گوناگون درباره‌ی یک موضوع (وضعیت برنامه‌ریزی و سیاست‌گذاری توسعه‌ی گردشگری تاریخی-فرهنگی تبریز) است، بنابراین دو دور نمونه‌ی آماری مورد مصاحبه و پرسشگری قرار گرفته‌اند. همچنین دسترسی به این نمونه‌ی آماری از طریق روش گلوله‌برفی (انتخاب تعداد محدود نمونه‌ی آماری (۱۰ نفر) و معرفی سایرین از طریق افراد اولیه) بوده است. در راستای تدوین پرسشنامه‌ها نیز ابتدا سؤالات به‌صورت باز مطرح

² Deep Interview

¹ Reputation of places



شکل ۲ موقعیت بافت تاریخی کلان شهر تبریز در پیوند با سایر بافت‌ها
منبع: تحقیق حاضر

شاخص‌های این رویکرد در سطح خرد مورد استفاده قرار گرفته است (شاخص‌های به‌کاررفته به شرح جدول شماره ۱ می‌باشد).

پایایی شاخص‌های متغیرهای مکنون: پایایی هر یک از شاخص‌های متغیر مکنون، در مدل PLS توسط میزان بارهای عاملی هر شاخص می‌شود. ارزش هر یک از بارهای عاملی شاخص‌های متغیر مکنون مربوطه می‌بایست بزرگتر یا مساوی ۰/۵ باشد. در جدول شماره ۲ میزان بارهای عاملی برای شاخص‌های متغیرهای مکنون تحقیق قابل مشاهده است.

۵ تجزیه و تحلیل داده‌ها

۵/۱ تحلیل پروژه‌های توسعه‌ی گردشگری تاریخی-فرهنگی در تبریز (سطح خرد)

به‌منظور ارزیابی وضعیت موجود برنامه‌ریزی در بافت تاریخی-فرهنگی تبریز به‌منظور توسعه‌ی گردشگری از مدل Warp-pls استفاده شده است. قابل ذکر است که توسعه‌ی بافت‌های تاریخی-فرهنگی و به تبع آن توسعه‌ی گردشگری ناشی از تحقق رویکرد بازآفرینی می‌باشد که در این تحقیق

جدول ۲ ارزش بارهای عاملی شاخص‌های متغیرهای مکنون

P-values	متغیر مکنون					متغیر مشاهده شده
	SF	M	HC	S	E	
<۰/۰۰۱	-۰/۲۴۲	-۰/۳۵۷	-۰/۰۸۹	-۰/۱۵۶	۰/۷۸۱	E1
<۰/۰۰۱	۰/۲۴۲	۰/۳۵۷	۰/۰۸۹	۰/۱۵۶	۰/۷۸۱	E2
<۰/۰۰۱	-۰/۲۴۲	-۰/۳۵۷	-۰/۰۸۹	-۰/۱۵۶	۰/۷۸۱	E3
<۰/۰۰۱	-۰/۳۲۷	-۰/۰۸۴	-۰/۱۷۵	۰/۷۲۳	-۰/۲۶۳	S1
<۰/۰۰۱	۰/۳۲۷	۰/۰۸۴	۰/۱۷۵	۰/۷۲۳	۰/۲۶۳	S2
<۰/۰۰۱	-۰/۳۲۷	-۰/۰۸۴	-۰/۱۷۵	۰/۷۲۳	-۰/۲۶۳	S3
<۰/۰۰۱	۰/۳۲۷	۰/۰۸۴	۰/۱۷۵	۰/۷۲۳	۰/۲۶۳	S4
<۰/۰۰۱	-۰/۴۲۵	-۰/۲۱۶	۰/۷۴۹	-۰/۳۵۴	-۰/۳۱۶	HC1
<۰/۰۰۱	۰/۴۲۵	۰/۲۱۶	۰/۷۴۹	۰/۳۵۴	۰/۳۱۶	HC2
<۰/۰۰۱	-۰/۳۷۱	۰/۷۶۵	-۰/۱۰۹	-۰/۲۳۸	-۰/۰۵۷	M1
<۰/۰۰۱	۰/۳۷۱	۰/۷۶۵	۰/۱۰۹	۰/۲۳۸	۰/۰۵۷	M2
<۰/۰۰۱	۰/۷۵۷	-۰/۳۶۷	-۰/۱۸۲	-۰/۴۰۲	-۰/۱۶۹	SF1
<۰/۰۰۱	۰/۷۵۷	۰/۳۶۷	۰/۱۸۲	۰/۴۰۲	۰/۱۶۹	SF2
<۰/۰۰۱	۰/۷۵۷	-۰/۳۶۷	-۰/۱۸۲	-۰/۴۰۲	-۰/۱۶۹	SF3
<۰/۰۰۱	۰/۷۵۷	۰/۳۶۷	۰/۱۸۲	۰/۴۰۲	۰/۱۶۹	SF4

منبع: تحقیق حاضر

پایایی سازه (سازگاری درونی) و روایی همگرا:
به‌منظور اندازه‌گیری پایایی سازه‌ها از شاخص‌های پایایی ترکیبی و آلفای کرونباخ برای سنجش روایی همگرای سازه‌ها از میانگین واریانس استخراج‌شده (AVE) استفاده می‌شود. مقدار دو شاخص اول باید بزرگتر یا مساوی ۰/۷ و مقدار شاخص سوم (AVE) باید بزرگتر یا مساوی ۰/۵ باشد.

همان‌طور که در جدول فوق ملاحظه می‌شود تمامی مقادیر سنج‌های مرتبط با متغیر مکنون که پررنگ شده است، بالاتر از ۰/۵ است. بنابراین می‌توان گفت مدل اندازه‌گیری از پایایی کافی در زمینه‌ی شاخص‌های مکنون برخوردار است.

جدول ۳ پایایی و روایی سازه‌های متغیرهای مکنون

متغیر مکنون					پایایی سازه
SF	M	HC	S	E	
۰/۷۲۹	۰/۷۸۶	۰/۷۵۵	۰/۷۴۲	۰/۷۲۵	پایایی ترکیبی
۰/۷۴۶	۰/۷۰۹	۰/۷۷۴	۰/۷۹۳	۰/۷۶۱	آلفای کرونباخ
۰/۵۹۱	۰/۶۸۶	۰/۷۰۳	۰/۶۵۷	۰/۷۴۲	(AVE)

منبع: تحقیق حاضر



استخراج شده (AVE) برای یک سازه (متغیر مکنون)، بیشتر از توان دوم همبستگی میان آن سازه و سازه‌های دیگر مدل است یا خیر.

با توجه به جدول شماره ۳، مدل اندازه‌گیری از پایایی و روایی سازه‌ای مناسبی برخوردار است.

روایی افتراقی: برای ارزیابی اعتبار افتراقی باید بررسی شود که آیا میزان میانگین واریانس

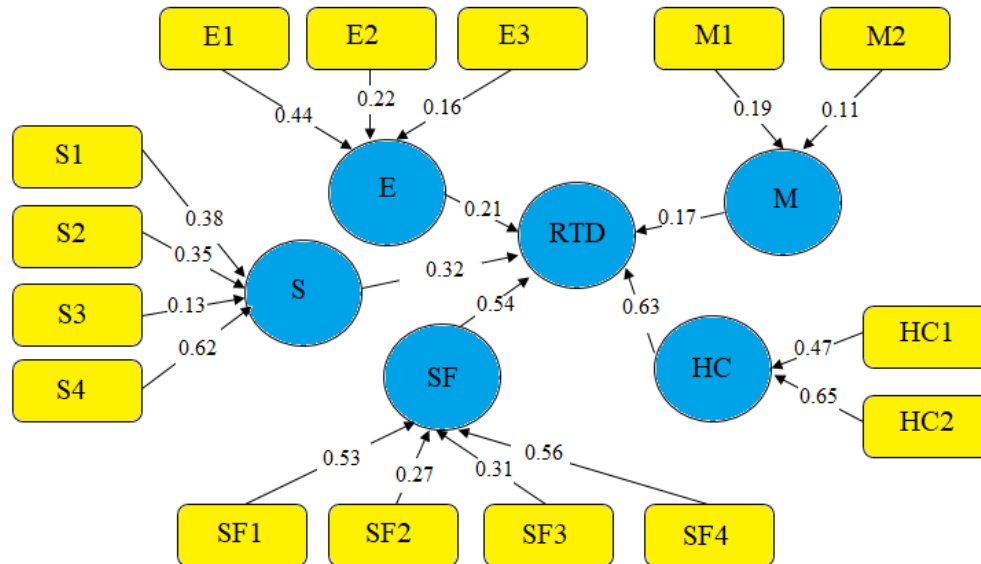
جدول ۴ اعتبار افتراقی سازه‌ها (متغیرهای مکنون)

SF	M	HC	S	E	سازه سازه
۰/۱۴۸	۰/۳۱۵	۰/۲۴۶	۰/۱۸۶	۰/۷۱۴	E
۰/۲۴۱	۰/۱۷۲	۰/۴۷۷	۰/۷۴۹	۰/۳۵۲	S
۰/۳۶۸	۰/۱۵۵	۰/۷۳۱	۰/۳۹۸	۰/۵۱۱	HC
۰/۲۹۳	۰/۷۲۸	۰/۳۲۷	۰/۲۷۲	۰/۱۷۴	M
۰/۷۶۲	۰/۴۱۰	۰/۳۸۲	۰/۳۵۶	۰/۰۸۵	SF

منبع: تحقیق حاضر

تحلیل مدل ساختاری: در شکل ۳ که تحلیل مدل ساختاری را نشان می‌دهد، ضرایب هر یک از مسیرها به نمایش در آمده است. هر یک از ضرایب در صورتی قابل قبول است که مقدار P-values آن کمتر از ۰/۰۵ باشد. جدول شماره ۵، P-values مربوط به هر یک از مسیرها را ارائه داده است.

مقادیر قطر اصلی در جدول فوق نشان‌دهنده‌ی ریشه‌ی دوم AVE و سایر مقادیر نیز نشان‌دهنده‌ی همبستگی میان سازه‌ها هستند. ملاحظه می‌شود که تمامی سازه‌ها با شرایط مورد نظر مطابقت دارند، بنابراین می‌توان بیان کرد که سازه‌ها از اعتبار افتراقی برخوردارند. همان‌گونه که در جدول شماره ۴ مشخص است، عناصر روی قطر اصلی دارای مقادیری بیشتری نسبت دیگر مقادیر هستند.



شکل ۳ مدل ساختاری تحقیق

منبع: تحقیق حاضر

جدول ۵ معناداری ضرایب مسیر

مسیر	ضریب مسیر	P-values	نتیجه
RTD ← E	۰/۲۱۳	۰/۱۰۹	رد
RTD ← S	۰/۳۲۴	۰/۰۰۷	تایید
RTD ← HC	۰/۶۲۸	۰/۰۰۴	تایید
RTD ← M	۰/۱۷۱	۰/۲۳۸	رد
RTD ← SF	۰/۵۴۲	۰/۰۱۲	تایید

منبع: تحقیق حاضر

عملکردی می‌باشد که به ترتیب ضرایب استخراج شده بر اساس مدل ساختاری تحقیق برای هر کدام ۰/۶۳ و ۰/۵۳ بوده است. همچنین در بین متغیرهای فرعی بیشترین تحقق‌پذیری مربوط به متغیرهای تبدیل شهر تاریخی به شهر تاریخی جهانی (تلاش برای ثبت بناها یا بافت در میراث یونسکو به عنوان میراث فرهنگی)، ارتقای سطح امنیت اجتماعی (افزایش نظارت اجتماعی و سازماندهی فضاهای جرم‌خیز و بی‌دفاع)، توسعه زیرساخت‌ها و تسهیلات شهری (فراهم آوردن پوشش کامل زیرساخت‌های شهری، نوسازی تأسیسات فرسوده،

جدول شماره ۵ مقدار تأثیرگذاری متغیرهای مستقل بر متغیر وابسته را نشان می‌دهد، همان طوری که قابل مشاهده است اثرگذاری متغیرهای مورد بررسی معنی‌دار بودن رابطه‌ی بین مؤلفه‌های اجتماعی، تاریخی-فرهنگی و فضای-عملکردی با توسعه‌ی بافت تاریخی-فرهنگی و گردشگری را در سطح اطمینان ۹۵ درصد مورد تأیید قرار می‌دهد. همچنین مؤلفه‌های اقتصادی و مدیریتی در راستای توسعه‌ی بافت و گردشگری مورد تأیید نمی‌باشند. از طرفی در بین مؤلفه‌های مورد بررسی بیشترین تحقق‌پذیری مربوط به مؤلفه‌های تاریخی-سیاسی و فضای-



وضع ضوابط و قوانین و حفاظت از تک‌بناها) می‌باشد که به ترتیب ضرایب مدل ساختاری برای هرکدام ۰/۶۵، ۰/۶۲، ۰/۵۶ و ۰/۵۳ به‌دست آمده است.

توسعه‌ی خدمات عمومی، سازماندهی، بهسازی و نوسازی محلات مسکونی فرسوده) و ارتقای کیفی سازمان فضایی و ساختار کالبدی محدوده‌ی بافت (افزایش خوانایی در بافت از طریق تقویت نشانه‌ها، علائم و نشانه‌ها، احیای استخوان‌بندی اصلی بافت،

جدول ۶ ضرایب تعیین متغیرهای وابسته

شاخص	متغیر وابسته
R2	TD
۰/۱۳۸	

منبع: تحقیق حاضر

حاضر از قدرت کافی برخوردار است، در این مدل ۱۳/۸ درصد از واریانس متغیر توسعه‌ی بافت تاریخی-فرهنگی و گردشگری را متغیرهای وارد شونده بر آن توجیه می‌کند.

قدرت پیش‌بینی مدل طراحی‌شده با استفاده از مقدار ضریب، برای متغیرهای وابسته تحلیل می‌شود، مقادیر بزرگتر یا مساوی ۰/۱ را برای ضریب تعیین قید کرده‌اند. با توجه به جدول شماره ۶ می‌توان نتیجه گرفت که مدل ساختاری تحقیق

جدول ۷ آزمون استون-گیسر

شاخص	متغیر وابسته
Q2	TD
۰/۱۳۵	

منبع: تحقیق حاضر

مدیران، مسئولان و کارشناسان پرسشگری به‌عمل آمده است. نتایج حاصل از تجزیه و تحلیل داده‌ها نشان می‌دهد که در عرصه‌ی برنامه‌ریزی و سیاست‌گذاری گردشگری در سطح کلان کاستی‌های اساسی وجود دارد که این امر ناشی از عدم شکل‌گیری روابط سیاسی در عرصه‌ی بین‌المللی از یک‌سو و ضعف سازمان‌های دخیل در این حوزه و ظرفیت‌های سازمانی می‌باشد. در این راستا، نتایج آزمون تی در بررسی برنامه‌ریزی و سیاست‌گذاری توسعه‌ی گردشگری نیز حاکی از آن است که از ۱۵ مؤلفه‌های مورد بررسی ۱۱ مؤلفه در شرایط بحرانی

همچنین بر اساس آزمون استون-گیسر، چون مقادیر آزمون بالاتر از صفر محاسبه شده است نشان می‌دهد که مدل در نظر گرفته‌شده، ظرفیت و توان پیش‌بینی لازم را دارد. ضریب آزمون استون-گیسر برای متغیر توسعه‌ی گردشگری برابر با ۰/۱۳۵ است.

۵/۲ تحلیل برنامه‌ریزی و سیاست‌گذاری توسعه‌ی گردشگری (سطح کلان)

در این قسمت از تحقیق به‌منظور تحلیل برنامه‌ریزی و سیاست‌گذاری توسعه‌ی گردشگری از

قرار دارند که این مؤلفه‌ها اساس توسعه‌ی گردشگری محسوب می‌گردند.

جدول ۸ نتایج آزمون T تحقق‌پذیری برنامه‌ریزی و سیاست‌گذاری در راستای توسعه‌ی گردشگری

T Value = 3					متغیر	
اختلاف میانگین در سطح اطمینان ۹۵ %						
نتیجه‌ی آزمون	سطح معناداری	درجه آزادی	مقدار T	میانگین		
رد	۰/۰۰۰	۹۹	-۷/۸۹۲	۱/۵۶	N1	ملی
رد	۰/۰۰۰		-۳/۲۸۴	۲/۰۱	N2	
رد	۰/۰۰۰		-۴/۵۶۸	۱/۸۶	N3	
رد	۰/۰۰۰		-۱/۴۵۶	۲/۰۹	N4	
رد	۰/۰۰۰		۰/۰۷۴	۲/۲۴	N5	
رد	۰/۰۰۰		-۷/۴۲۶	۱/۶۱	N6	
رد	۰/۰۰۰		-۶/۷۱۵	۱/۶۵	N7	
رد	۰/۰۰۰		-۵/۹۸۲	۱/۶۸	O1	سازمانی
تأیید	۰/۰۰۰		۳/۳۷۸	۲/۸۷	O2	
رد	۰/۰۰۰		-۵/۶۳۱	۱/۷۲	O3	
رد	۰/۰۰۰		۱/۵۲۳	۲/۵۶	O4	
تأیید	۰/۰۰۰		۴/۱۲۴	۲/۹۱	O5	
تأیید	۰/۰۰۰		۴/۶۳۹	۳/۱۵	I1	فردی
رد	۰/۰۰۰		-۴/۷۴۸	۱/۸۴	I2	
تأیید	۰/۰۰۰		۵/۲۵۹	۳/۴۷	I3	

منبع: تحقیق حاضر

وجود دیدگاه همه‌جانبه نگر و سیستمی، روابط سیاسی نامناسب در عرصه‌ی بین‌المللی و شکل‌گیری تصویر منفی از ایران در اذهان عمومی، عدم تبلیغات شایسته در بازارهای جهانی و رسانه‌های بین‌المللی، نبود رویکرد سیستمی و یکپارچه در نظام مدیریتی (غلبه‌ی مدیریت تمرکزگرا و تکنوکرات‌گرا) و عدم تأکید بر صلاحیت دانشی در

با توجه به نتایج به‌دست آمده می‌توان گفت توسعه‌ی گردشگری تاریخی-فرهنگی در تبریز علاوه بر نارسایی‌ها در پروژه‌ها و برنامه‌های بازآفرینی شهری در ابعاد مختلف مدیریتی، اقتصادی و فضای-عملکردی، ناشی از برنامه‌ریزی و سیاست‌گذاری توسعه‌ی گردشگری در سطح کلان می‌باشد که این امر از مؤلفه‌هایی همچون عدم

پزشکی با بازارهای محدود گردیده است؛

✓ تصدی‌گری دولت در حوزه گردشگری (دخالت گسترده‌ی سازمان‌های دولتی در نقش سیاست‌گذار و تصمیم‌گیر و عرضه‌کننده‌ی محصولات گردشگری)؛

✓ عدم وجود سازمان یا نهاد متمرکز در سیاست‌گذاری و اداره‌ی گردشگری، در نتیجه تنوع مراکز تصمیم‌گیری، تداخل سیاست‌ها و عدم شکل‌گیری تعامل سازنده و پیشبردی میان مراکز تصمیم‌گیر و سیاست‌گذار؛

✓ توجه ویژه به درآمدهای نفتی و نادیده گرفتن گردشگری در بودجه‌بندی کشور که اثرات آن به‌ویژه در سال‌های اخیر با تحریم‌های گسترده بین‌المللی نمایان شده است.

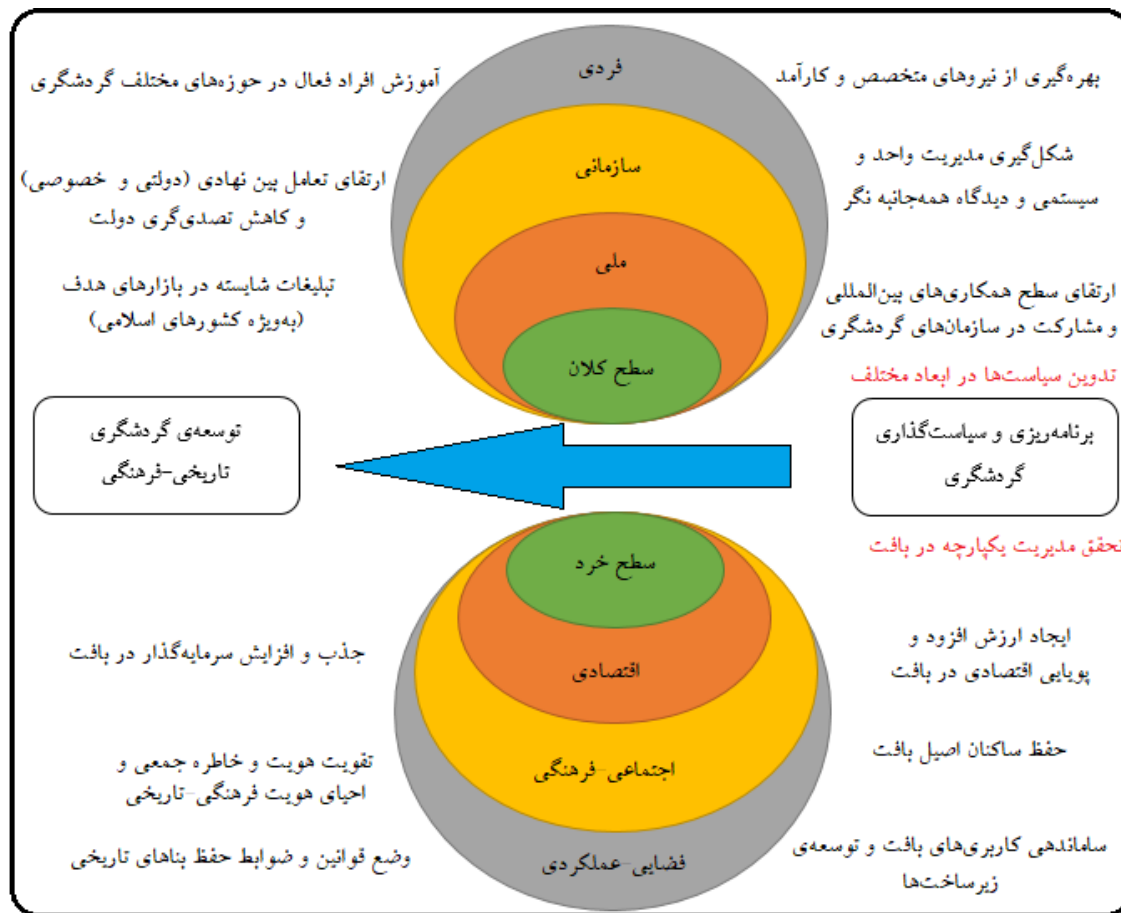
بنابراین به‌منظور توسعه‌ی گردشگری تاریخی-فرهنگی در شهر تبریز علاوه بر تغییر در ساختار سیاست‌گذاری، تصمیم‌گیری و اسناد بالادستی، به برنامه‌ریزی و سیاست‌گذاری کلان فردی، سازمانی و ملی و همچنین بازآفرینی یکپارچه در بافت تاریخی-فرهنگی شهر احساس می‌گردد.

سازمان‌های گردشگری می‌باشد. همچنین از سایر عوامل ساختاری تأثیرگذار بر عدم برنامه‌ریزی و سیاست‌گذاری مناسب گردشگری می‌توان به موارد زیر اشاره کرد:

✓ عدم اشاره به گردشگری، مفاهیم پیرامون آن و ساختار نهادی در قانون اساسی جمهوری اسلامی ایران به‌عنوان اساسنامه و مهم‌ترین سند زیربنایی کشور (برای مثال، عدم اشاره به گردشگری در سند چشم‌انداز ایران؛ (۱۴۰۴)

✓ عدم ایجاد تغییرات متناسب و هم‌سو با شرایط جهانی گردشگری (در ایران سیاست‌های توسعه‌ی صنعت گردشگری، به جای هم‌سو نمودن شرایط داخلی، مقاصد و جاذبه‌ها و محصولات گردشگری با شرایط جهانی این صنعت، سعی در هم‌سو کردن گردشگری بین‌المللی با شرایط داخلی را دارد)؛

✓ عدم برنامه‌ریزی اجتماعی و فرهنگی مناسب (این امر موجب توسعه‌ی برخی از گونه‌های گردشگری همچون مذهبی و



شکل ۴ الگوی برنامه‌ریزی و سیاست‌گذاری توسعه‌ی گردشگری تاریخی-فرهنگی در تبریز
منبع: تحقیق حاضر

و اسناد فرادستی ایران باعث شده است سازمان میراث فرهنگی و گردشگری و شورای عالی میراث فرهنگی و گردشگری علی‌رغم عضویت مقامات عالی‌رتبه‌ی دولت و حمایت برخی از دولت‌های (قوه‌ی مجریه) جمهوری اسلامی ایران از گردشگری نتوانند در توسعه‌ی صنعت گردشگری ایران به‌ویژه در بخش گردشگری بین‌المللی توفیق چندانی کسب کنند. این امر ناشی از نگرش حکومت به تهدیدآمیز بودن گردشگری بین‌المللی در مقوله‌ی فرهنگی و اجتماعی می‌باشد. بنابراین ضروری است که سیاست‌گذاری در حوزه‌ی گردشگری به‌ویژه گردشگری تاریخی-فرهنگی در سطوح کلان و خرد در اسناد فرادستی و مدیریت عملیاتی مورد ارزیابی قرار

۶ نتیجه‌گیری

مسئله‌ی گردشگری در ایران متناسب با تحولات جهانی صنعت گردشگری به‌عنوان اشتغال‌زاترین و پرسودترین صنعت جهانی مورد توجه سیاست‌گذاران و نظام برنامه‌ریزی نبوده است. در این راستا با توجه به نبود توجه به حوزه‌ی گردشگری در اسناد فرادستی، می‌توان انتظار داشت که قوانین عادی حوزه‌ی گردشگری مصوب مجلس شورای اسلامی نیز وضعیت نسبتاً مشابه اسناد فرادستی را داشته باشد؛ چراکه قوانین عادی کشور باید مطابق با اسناد فرادستی و نباید مغایر با دیدگاه‌های کلان کشور باشد. از طرفی توجه نکردن به صنعت گردشگری در برنامه‌ریزی‌های میان‌مدت و بلندمدت

مدیریت یکپارچه و کمبود نیروهای متخصص و کارآمد در سازمان‌های گردشگری (عدم توجه به ضابطه‌ها در انتخاب افراد با صلاحیت دانشی مناسب) می‌باشند.

- با توجه به نتایج مستخرج و همچنین وضعیت موجود گردشگری در ایران و شهر تبریز علاوه بر شکل ۴ و الگوی مطرح‌شده، راهکارهای زیر در جهت برنامه‌ریزی و سیاست‌گذاری گردشگری و توسعه‌ی آن ارائه می‌گردد:

- با توجه به وضعیت موجود ایران در عرصه‌ی بین‌المللی و تحریم‌های گسترده از یک‌سو و پاسخ‌گو نبودن توجه صرف به نفت در ارزآوری و بودجه‌بندی کشور، تغییرات در ساختارها و همچنین الگوهای تصمیم‌گیری و سیاست‌گذاری گردشگری به‌عنوان یک منبع درآمدی پایدار ضرورتی اجتناب‌ناپذیر می‌باشد.

- ایجاد برنامه‌هایی در راستای تحقق روابط سیاسی مناسب با کشورهای همسایه و شکل‌گیری تفاهم‌نامه‌های گردشگری دوجانبه و چندجانبه.

- تغییر نگرش در نظام حکومتی از تهدیدآمیز بودن گردشگری بین‌المللی در زمینه‌های فرهنگی-اجتماعی.

- تغییر نقش دولت از رویکردهای اجرایی به سیاست‌گذاری و نظارتی و واگذاری فعالیت‌های اجرایی به سازمان‌ها و نهادهای خصوصی و مردمی.

- توسعه‌ی فناوری اطلاعات و ارتباطات (ICT) در سطوح خرد و کلان و ایجاد وب‌سایت مرکزی گردشگری به‌منظور دسترسی گردشگران به اطلاعات جاذبه‌های گردشگری و مراکز تسهیلاتی و اقامتی و امکان رزرو آنلاین.

گیرد تا از یک‌سو توسعه‌ی این صنعت را در گونه‌های مختلف تحقق سازد و از سوی دیگر درآمد‌پایداری را برای کشور به ارمغان آورد. در این راستا ارزیابی‌های انجام گرفته و نتایج حاصل از تجزیه و تحلیل اطلاعات در برنامه‌ریزی و سیاست‌گذاری توسعه‌ی گردشگری تاریخی-فرهنگی در شهر تبریز نشان می‌دهد که سیاست‌گذاری‌ها و مدیریت بافت تاریخی-فرهنگی شهر دارای نارسایی‌های اساسی می‌باشد و نیاز به تغییرت بنیادی در ساختارهای و حوزه‌های مختلف کلان و خرد سیاست‌گذاری و مدیریتی احساس می‌گردد. از ضعف‌های اساسی در رویکرد بازآفرینی بافت تاریخی-فرهنگی تبریز «سطح خرد و مدیریتی»، می‌توان به عدم سرمایه‌گذاری مناسب در بافت تاریخی-فرهنگی (عدم جذابیت سرمایه‌گذاری در این بافت با توجه به وضعیت موجود سیاسی ایران و ورود گردشگران)، وجود تفرق‌های مدیریتی در حوزه‌های تصمیم‌گیری و اجرایی پروژه‌های بازآفرینی، وجود فعالیت‌های نامناسب با شأن و اعتبار بافت تاریخی و عدم پالایش مناسب کاربری‌های ناسازگار و مغایر با شأن و اعتبار بافت تاریخی و مهاجرت ساکنان اصیل منطقه و دگرگونی در بافت جمعیتی و افزایش فرسودگی در بافت اشاره کرد. همچنین ازجمله مهمترین ضعف‌ها در برنامه‌ریزی و سیاست‌گذاری گردشگری در راستای توسعه‌ی این صنعت «سطح کلان و ساختاری»، تصدی‌گری دولت در حوزه‌ی گردشگری و عدم واگذاری گردشگری به بخش خصوصی، نبود همکاری‌های گردشگری بین‌المللی دوجانبه و چندجانبه با کشورهای همسایه، شکل‌گیری تصویر ذهنی منفی در اذهان عمومی بین‌المللی و کاهش انگیزه‌ی سفر به ایران، عدم تدوین قوانین و مقررات حقوقی مشخص در ارتباط با گردشگران داخلی و خارجی، عدم تبلیغات شایسته در بازار جهانی (بازارهای هدف)، عدم تناسب تسهیلات اقامتی با ترجیحات گردشگران کشورهای مختلف، عدم شکل‌گیری دیدگاه همه‌جانبه نگر و سیستمی در سیاست‌گذاری گردشگری، غلبه‌ی رویکرد تکنوکراسی در نظام مدیریتی و عدم تحقق

- تبلیغات و بازاریابی مناسب در بازارهای هدف: در این راستا ضروری است که در رسانه‌های بین‌المللی امکانات و جاذبه‌های گردشگری مورد تبلیغ قرار گیرند.
- بسترسازی تحقق مدیریت سیستمی و واحد و جلوگیری از روند مدیریتی تمرکزگرا و تکنوکرات‌گرا: به‌طور کلی مهمترین مشکل نظام مدیریتی شهر تبریز (همانند سایر شهرهای ایران)، غلبه‌ی روح تکنوکراسی و تمرکزگرا می‌باشد که در حوزه‌ی گردشگری نیز مشهود است. بدین‌منظور با ایجاد سازمانی مستقل تحت عنوان سازمان امور گردشگری و با ایجاد قوانین مصوب در سایر سازمان‌های مرتبط با امور شهر و گردشگری (برای مثال، شهرداری منطقه بافت تاریخی-فرهنگی)، بایستی به یکپارچه نمودن اهداف و برنامه‌ها اقدام نمود. در این راستا، ضروری است هر سازمانی که نقشی در امور گردشگری دارد، با مشخص کردن جایگاه خود برنامه‌ها و پیشنهادهای خود را با ارگان اصلی (سازمان امور گردشگری) هماهنگ سازد.
- ظرفیت‌سازی نهادی: یکی از مهمترین مشکلات سازمان‌های دولتی و عدم بهره‌گیری از افراد با صلاحیت دانشی مناسب و عدم شناخت هدفمند مسائل و انعطاف‌پذیری در طرح‌ها و پروژه‌ها می‌باشد. در این راستا، ضروری است که برنامه‌ریزی پایین به بالا و با مشارکت مردمی و نهادهای خصوصی در راستای شناخت دقیق مسائل تحقق یابد. همچنین ضروری است که اطلاعات گردشگران و جاذبه‌های گردشگری در دوره‌های معین بروزرسانی گردند.
- تلاش در راستای حفظ گردشگران با آگاهی مناسب از ترجیحات آنها: یکی از مهمترین ضعف‌ها در توسعه‌ی گردشگری تبریز عدم وجود افراد آموزش‌دیده در راستای نیازسنجی ترجیحات گردشگران می‌باشد که باعث عدم بازگشت‌پذیری آنها به مقصد می‌گردد. در این راستا، ضروری است که با استفاده از افراد آموزش‌دیده و مسلط به زبان‌های مختلف گردشگران ترجیحات آنها را مورد بررسی قرار داده و تا حد ممکن به ارائه‌ی خواسته‌های آنها مبادرت نمود.
- در راستای ارتقای بافت تاریخی-فرهنگی و رویکردهای بازآفرینی نیز می‌توان موارد زیر را در راستای توسعه‌ی بافت و جذابیت آن به‌منظور توسعه‌ی گردشگری مطرح نمود: تقویت فعالیت‌های مناسب با شأن و اعتبار بافت تاریخی با تأکید بر فعالیت‌های گردشگری و تاریخی، تحول در ساختار عملکردی با تأکید بر نقش تاریخی، تقویت کیفی و کمی تسهیلات فرهنگی و گردشگری، ایجاد پهنه‌های شاخص گردشگری، فرهنگی و تفریحی، بازآفرینی راسته‌ها و یادمان‌های خاطره‌انگیز عملکردی، اولویت دهی برای حرکت عابر پیاده و دوچرخه، ایجاد یک مدیریت واحد در بین ارگان‌ها و تقسیم وظایف به صورت افقی بین آنها به منظور جلوگیری از تفرق‌ها، واگذاری و آماده‌سازی ساختمان‌های تاریخی برای فعالیت‌های گردشگری، احیاء و رونق صنایع‌دستی، مشاغل سنتی و پخت غذاهای سنتی و محلی؛ ساماندهی بازار به عنوان مهم‌ترین کانون تجاری و گردشگری و حذف

همچنین نتایج تحقیق حاضر از نظر تأثیر خصوصی‌سازی گردشگری، تغییر در روابط سیاسی بین‌المللی و شکل‌گیری دیدگاه سیستمی در توسعه گردشگری همراستا با پژوهش‌های شجاعی و نوری (۱۳۸۶)، حیدری چپانه و همکاران (۱۳۹۲)، استول و فونت (۲۰۱۶) و کیم و برامول (۲۰۱۹) می‌باشد. از طرفی ترکیب سیاست‌های کلان گردشگری با برنامه‌ریزی در سطح پروژه‌ها تفاوت تحقیق حاضر با مطالعات گذشته بوده است.

مشاغل کاذب، ارتقای کیفیت سطح زندگی در محلات بافت و امروزی‌سازی خدمات و زیرساخت‌های شهری، ارتقای حس خویشتن‌شناسی بین ساکنان از طریق احیای فرهنگ و سنن بومی و یادگاری‌های تاریخی، آموزش و آشنایی ساکنان بافت و جامعه‌ی میزبان با ارزش‌های بومی.

منابع

ساختار فضایی- عملکردی باززنده‌سازی بافت‌های تاریخی با تکیه بر گردشگری شهری، **نامه‌ی معماری و شهرسازی**، دوره‌ی ۳، شماره ۸، صص ۹۳-۷۵.

قصابی، حسن، آذر، علی، پناهی، علی (۱۳۹۹)، شناسایی پیشران‌های تأثیرگذار بر توسعه‌ی گردشگری در مناطق آزاد تجاری (مطالعه موردی: منطقه آزاد ارس)، **برنامه‌ریزی و توسعه‌ی گردشگری**، دوره‌ی ۹، شماره ۳۲، صص ۱۶۱-۱۷۷.

نوبین، علیرضا (۱۳۹۶)، **تحلیلی بر اثرات باززنده‌سازی بافت‌های تاریخی فرهنگی کلان‌شهرها بر توسعه‌ی توریسم شهری**، نمونه موردی: منطقه‌ی ۸ کلان‌شهر تبریز، رساله‌ی دکتری جغرافیا و برنامه‌ریزی شهری، دانشگاه آزاد اسلامی واحد مرند، استاد راهنما: کریم حسین‌زاده دلیر.

هاشمی، مناف، حسین‌پور، سیدعلی (۱۳۸۹). بازبینی و ارزیابی اثرات گردش‌پذیری روستایی در رویکرد فراتحلیل، **مدیریت شهری**، شماره ۲۶، صص ۲۲۴-۲۰۷.

ابونوری، عباسعلی، اکبری، زهرا (۱۳۹۳)، طبقه‌بندی عوامل مؤثر بر شاخص‌های اقتصادی گردشگری خارجی، مطالعه موردی: کشورهای منتخب، **جغرافیا و توسعه**، سال دوازدهم، شماره ۳۴، صص ۵۶-۳۳.

امیری، سروش، رجائی، زهرا (۱۳۹۶)، سیاست‌گذاری گردشگری و جایگاه بین‌المللی آن با تأکید بر احیای گردشگری در شهرستان مشهد، **علوم سیاسی**، دوره‌ی ۱۳، شماره ۴۱، صص ۶۱-۸۳.

حیدری چپانه، رحیم، رضاطبع ازگمی، سیده خدیجه، سلطانی، ناصر، معتمدی‌مهر، اکبر (۱۳۹۲)، تحلیلی بر سیاست‌گذاری گردشگری در ایران، **برنامه‌ریزی و توسعه‌ی گردشگری**، دوره‌ی ۲، شماره ۵، صص ۱۱-۳۲.

شجاعی، منوچهر، نوری، نورالدین (۱۳۸۶)، بررسی سیاست‌های دولت در صنعت گردشگری و ارائه‌ی الگوی توسعه‌ی پایدار صنعت گردشگری کشور، **دانش مدیریت**، دوره‌ی ۲۰، شماره ۷۸، صص ۹۰-۶۳.

عظیمی، شراره، پرتوی، پروین، شهابیان، پویان (۱۳۹۱)، مدل مفهومی و چارچوب تحلیلی

سیاست‌گذاری عمومی، دوره ۷، شماره ۲۵، صص ۹۳-۱۱۲.

ویسی، هادی (۱۳۹۶)، بررسی سیاست‌گذاری صنعت گردشگری در قوانین بالادستی جمهوری اسلامی ایران، **مطالعات راهبردی**

Akkerman, S., & Bakker, A. (2011). Boundary crossing and boundary objects. **Review of Educational Research**, 81(2), 132-169.

and policy in Brazil. **Annals of Tourism Research**, 57, 1-17.

Bramwell, B. (2011). Governance, the state and sustainable tourism: A political economy approach. **Journal of Sustainable Tourism**, 19(4-5), 459-477.

Franklin, A., & Crang, M. (2001). The trouble with tourism and travel theory. **Tourist studies**, 1(1), 5-22.

Bramwell, B., & Lane, B. (2011). Critical research on the governance of tourism and sustainability. **Journal of Sustainable Tourism**, 19(4/5), 411-421.

Goeldner, C.R. & Ritchie, J.R. (2006). **Tourism: Principles, Practices, Philosophies**. Published by John Wiley & Sons, Inc., Hoboken, New Jersey. Published simultaneously in Canada.

Bramwell, B., & Meyer, D. (2007). Power and tourism policy relations in transition. **Annals of Tourism Research**, 34(3), 766-788.

Hall, C. (2011). A typology of governance and its implications for tourism policy analysis. **Journal of Sustainable Tourism**, 19(4-5), 437-457.

Briassoulis, H. (2004). Policy integration for complex policy problems: What, why and how. Paper presented at the greening of policies: **Interlinkages and policy integration conference**, Berlin, Germany 3-4 December.

Hall, C.M. (1995). **Tourism and Public Policy**. Cengage Learning EMEA.

Estol, J., Font, X. (2016). European tourism policy: Its evolution and structure. **Tourism Management**, 52, 230-241.

Hannam, K., & Knox, D. (2010). **Understanding tourism: A critical introduction**. Los Angeles, London: SAGE.

Fazito, M., Scott, M., Russell, P. (2016). The dynamics of tourism discourses

Hogl, K., Kleinschmit, D., & Rayner, J. (2016). Achieving policy integration across fragmented policy domains: Forests, agriculture, climate and energy. **Environment and Planning C: Government and Policy**, 34, 399-414.

Jamal, T., & Camargo, B. (2018). Tourism governance and policy: Whither



- justice? **Tourism Management Perspectives**, 25, 205-208.
- Kim, S., Bramwell, B. (2019). Boundaries and boundary crossing in tourism: A study of policy work for tourism and urban regeneration. **Tourism Management**, 75, 78-89.
- Krutwaysho, O., & Bramwell, B. (2010). Tourism policy Implementation and Society. **Annals of Tourism Research**, 37(3), 670-691.
- Mowforth, M., & Munt, I. (2009). **Tourism and sustainability development and new tourism in the third world**. London: Routledge.
- Murphy, P. (1988). Community Driven Tourism Planning. **Tourism Management**, 9(2), 96-104.
- Nunkoo, R. (2017). Governance and sustainable tourism: What is the role of trust, power and social capital? **Journal of Destination Marketing and Management**, 6(4), 277-285.
- Pachucki, M., Pendergrass, S., & Lamont, M. (2007). Boundary processes: Recent theoretical developments and new contributions. **Poetics**, 35, 331-351.
- Pastras, P., & Bramwell, B. (2013). A Strategic-Relational Approach to Tourism Policy. **Annals of Tourism Research**, 43, 390-414.
- Quick, K., & Feldman, M. (2014). Boundaries as junctures: Collaborative boundary work for building effective resilience. **Journal of Public Administration Research and Theory**, 24(3), 673-695.
- Stevenson, N., Airey, D., Miller, G. (2008). Tourism Policy Making: The Policymakers' Perspectives. **Annals of Tourism Research**, 35(3), 732-750.
- Stokes, R. (2004). A Framework for the Analysis of Events Tourism knowledge Networks. **Hospitality and Tourism Management**, 11, 108-123.
- Tilly, C. (2004). Social boundary mechanisms. **Philosophy of the Social Sciences**, 34(2), 211-236.
- UNWTO (2018) **UN Tourism Highlights**, 2018 Edition. <https://www.e-unwto.org/doi/book/10.18111/9789284419876>, Accessed date: 31 July 2019.
- UNWTO (2019). **International Tourism Highlights**. International tourism continues to outpace the global economy.
- Volgger, M., Pechlaner, H., & Pichler, S. (2017). The practice of destination governance: A comparative analysis of key dimensions and underlying concepts. **Journal of Tourism, Heritage and Services Marketing**, 3(1), 18-24.